



ARAŞTIRMA MAKALESİ

Üç Nesil Almanya Türklerinin “Kesin Dönüş” Algılarının Değerlendirilmesi*

Öğr. Gör. Dr. Vedat Martin İNCE, Muğla Sıtkı Koçman Üniversitesi, Milas Meslek Yüksekokulu, Muğla, e-posta: vedatince@mu.edu.tr
ORCID: <https://orcid.org/0000-0001-7523-4467>

Öz

1961 yılında başladığı işçi alımını 1973 yılında sonlandıran Almanya’da, bugün yaklaşık 2,8 milyon Türkiye kökenli insan yaşamaktadır. 60 yılı aşan Almanya göçü süreci içinde şimdiye kadar en az üç nesli gören Almanya Türklerinde her nesil, kendine has özellikleri ve konjonktürel değişkenlerle birlikte sosyal hayatta yer alırken “Kesin Dönüş” fenomeni daima gündemde kalmış, göçmen davranışını çözümlemek için araştırmacılara önemli bir parametre olarak veri sağlamıştır. Birinci nesil göçmen işçilerin gündemlerinde önemli yer teşkil eden “Kesin Dönüş”, çoğunluğu Almanya’da doğan ikinci nesil bireylerde de kuvvetli bir hedef olmuş, bu süreç üçüncü nesilde de kendini göstermiştir. Nicel araştırma deseni kullanılan çalışmada, Almanya’da yaşayan 316 kişiden anket formu ile veri toplanmış, nesil ile kesin dönüş yaklaşımları arasındaki ilişki Kay-Kare Testi (Chi-Square Test X^2) ile anlamlandırılmaya çalışılmıştır. Araştırma sonucunda, birbirinden farklı sosyal, kültürel, ekonomik ve pedagojik gerçekler içinde yetişmiş olan üç neslin, kesin dönüş niyetlerinin birbirinden farklı, ancak her nesilde kuvvetli bir şekilde mevcut olduğu görülmüştür.

* Bu çalışmadaki nicel veriler “Nesiller Arası Dinsel Akışlar; Almanya’da Yaşayan Türkler Üzerine Sosyolojik Bir İnceleme” adlı doktora tezine dayanmaktadır.

Anahtar Kelimeler: Göç, Almanya Göçü, Kesin Dönüş, Nesiller Arası İlişki.

Makale Gönderme Tarihi: 14.03.2023

Makale Kabul Tarihi: 07.06.2023

Önerilen Atf:

İnce, V. M. (2023). Üç Nesil Almanya Türklerinin “Kesin Dönüş” Algılarının Değerlendirilmesi, *Sosyal, Beşerî ve İdari Bilimler Dergisi*, 6(6): 767-780.



**Journal of Social, Humanities and
Administrative Sciences**

2023, 6(6): 767-780. DOI:[10.26677/TR1010.2023.1232](https://doi.org/10.26677/TR1010.2023.1232)

ISSN: 2667-422X Dergi web sayfası: www.sobibder.org



RESEARCH PAPER

**Evaluation of Perceptions of "reMigration" (Homecoming) by Three Generations of
German Turks**

Dr. Vedat Martin İNCE, Muğla Sıtkı Koçman University, Milas Vocational School, Muğla, e-mail: vedatince@mu.edu.tr

ORCID: <https://orcid.org/0000-0001-7523-4467>

Abstract

Today around 2.8 million people of Turkish origin live in Germany, which began in 1961 and ended in 1973. While every generation of German Turks who have witnessed at least three generations in the process of German immigration over 60 years takes place in social life with its own characteristics and cyclical variables, the phenomenon of "reMigration" has always been on the agenda, and it is an important parameter for researchers to analyze the behavior of immigrants. "reMigration", which occupies an important place on the agenda of the first generation of migrant workers, is also a strong goal for the second generation, mostly born in Germany, and this process has also manifested itself in the third generation. In the study, in which quantitative research design was used, data were collected from 316 people living in Germany with a questionnaire, and the relationship between generation and "reMigration" approaches was tried to be explained with the Chi-Square Test (Chi-Square Test χ^2). As a result of the research, it has been seen that the reMigration intentions of the three generations, who have grown up in different social, cultural, economic and pedagogical realities, are different from each other, but strongly present in each generation.

Keywords: Migration, German Immigration, Remigration (Homecoming), Intergenerational Relationship.

Received: 14.03.2023

Accepted: 07.06.2023

Suggested Citation:

İnce, V. M. (2023). Evaluation of Perceptions of "reMigration" (Homecoming) by Three Generations of German Turks, *Journal of Social, Humanities and Administrative Sciences*, 6(6): 767-780.

GİRİŞ

İnsanlık tarihi kadar eski bir mefhum olan göç, insanların öznel, ailevi veya çevresel gerçekleri bağlamında gelişen sebeplerden dolayı, geçici veya kalıcı bir süre için, alışık oldukları yaşam alanlarını terk edip, hayatta kalma ihtimallerini veya hayat standartlarını arttıracak başka bölgelere yerleşmeleri ve yaşamlarını bu yeni alanlarda sürdürmeleri demektir. Göç, sebeplerinden bağımsız olarak, tüm toplumsal tabakalar için zorlayıcı ve yıpratıcı sonuçlar üreten, göçmen ve kabul toplumları için sıra dışı meydan okumalara sebep olan ve nitekim “yerliler – yabancılar” çatışmasının mutad gerilimlerini üreten bir hadisedir.

Türklerin işçi olarak Almanya’ya göç etme süreci içerisinde, göçün içkin devingenliğinden güç ve ilham bularak, şahsına münhasır kavram, imge ve değerlerin oluştuğu bilinmektedir. Almanya göçü sürecinin kavram dünyamıza kazandırdığı, “Alamancı¹ çifte vatandaş, mavi kart, multi – kulti, Euro-İslam, ithal gelin/damat” gibi pek çok kavramın yanında “Kesin dönüş”ü de kazandırmıştır. Göçün 60’ıncı yılında olunmasına ve pek çok bilim insanının temas etmesine rağmen bu kavrama dair net bir tanımlama ve çerçevesine dair derinlemesine bir tahlile sahip olmadığımız söylenebilir. Almanya göçü ve onu takip eden nesiller yoluyla gelişen ve evrilen bu kavramın, nesiller arasındaki akışı, sürecin izafiliğinden dolayı diyakronik olarak açıklanmaya çalışılacaktır. Kesin dönüş kavramı, ihtiva ettiği açık ve zımnı anlamların dışında bilhassa Alman ulus devletine karşı bir “sadakat indikatörü” olarak görülmekte ve Almanya Türkleri ile ilgili saha araştırmalarında sıklıkla kullanılmaktadır.

Bu araştırma makalesinde öncelikli olarak kesin dönüş olgusu teorik ve kavramsal arka planı ile nesilden nesle aktarılışı, algılanışı ve göç sonrası süreç içindeki metamorfozu ele alınacaktır. Temas edilecek bir başka nokta da Almanya Türk azınlığının kesin dönüş görüşleri üzerinden Alman ulus devletine karşı geliştirilen (veya geliştirilmeyen) aidiyetin test edilmesi için bir parametre olarak alınmasıdır. 316 Almanya Türkünün katıldığı anket çalışmasının içinde yer alan “Türkiye’ye kesin dönüş yapmayı düşünüyorum” sorusunun betimsel analizi ve iki değişken için Kay-Kare Testi (Chi-Square Test X²) sonuçları da yine bu çalışmada verilecektir. Bu bağlamda Almanya’da yaşayan Türklerin üç nesli ile Türkiye’ye kesin dönüşe dair görüşlerine ilişkin anlamlı bir ilişki olup olmadığına dair sorunsala cevap aranacaktır.

KAVRAMSAL ÇERÇEVE

İkinci Dünya Savaşının sona ermesinin ardından, ABD’nin güdümünde kalan Batı Almanya, bilinen adıyla “Marshall” yardımlarıyla hızlı bir toparlanma sürecine girmiş, iş gücü ihtiyacını ise 1955 ile 1961 yılları arasında imzaladığı anlaşmalarla İtalya, İspanya, Yunanistan, Yugoslavya ve Türkiye’den temin etme yoluna girmiştir (Şen ve Goldberg, 1995: 9). Ulus devletlerin karşılıklı anlaşmaları neticesinde başlayıp, dünyadaki ekonomik konjonktür ile doğrudan ilişkili olarak dalgalı bir seyir gösteren bu göç neticesinde bugün, yaklaşık 2,8 milyon Türkiye kökenli insan, Almanya’da yaşamakta ve Almanya’daki en büyük azınlığı teşkil etmektedir.

¹ “Alamancı” kelimesi akademik yazında (Yasa 1979, Erdoğan 2015, Bendel ve Hildebrant 2006, Tezcan 2019) kullanılmış olmasına rağmen, Almanya Türkleri tarafından dışlayıcı ve incitici olarak yorumlanmaya başlanmış, yapılan şikâyetler neticesinde 2003 yılında İçişleri Bakanlığının yayınladığı bir genelgeyle hudut kapılarında görevlilerce bu kelimenin kullanılmasından kaçınılması istenmiştir. <http://www.radikal.com.tr/turkiye/alamanci-demek-yasak-671560/> Görüntülenme 21.04.2021.

Kavramın köküne baktığımızda “kesin dönüş” ile kast edilenin, çıkılan göç yolculuğunu, “gurbet” sürecini sonlandırarak, ayrıldığı yere – yurda veya başka bir ifade ile “başladığı noktaya” geri dönme ve bir daha ayrılmama eylemi veya niyeti olduğu yorumu yapılabilir. Göçün içkin olarak bilinmezlikler, riskler, travmatik duygu durum değişiklikleri içerdiğinden “gurbet yolu” kararı alan kişinin, “kesin dönüşü” bir ön kabul olarak aldığı ve daha sürece başlamadan onu hedeflediği söylenebilir. Dolayısıyla Almanya işçi göçüne katılan öncü göçmenler, gurbete çıkış ile kesin dönüşü, birbirine bağlı bir set olarak algılamışlardır. Elbette bu algılama ikinci ve üçüncü nesilde farklı tezahür etmektedir. Süreç ilerledikçe, yaşanan gelişmeler her neslin ürettiği birbirinden farklı figürasyonlar² üzerinden algılamalarına neden olur ve “Kesin dönüş”ün anlamı diyakronik düzlemde çeşitlenir.

Kesin dönüş olgusunu “Abhimanyu Karmaşası” (2018:143) olarak kavramsallaştıran Hint kökenli Amerikalı psikiyatr Salman Akhtar’ın, bu tanımlamayla, bir bireyin kendi ülkesinden ayrılmasının mümkün, ancak ülkesine geri dönmesinin, göçün içkin süreçlerinin yarattığı yeni figürasyonlar sebebiyle imkânsız olduğunu kast eder. Ünlü Hint destanı “Mahabharat”dan esinlenerek bu kavramsallaştırmayı yapan Akhtar, destan içinde geçen bir ayrıntıya istinaden kesin dönüşü, “Abhimanyu Karmaşası” olarak isimlendirir. Şöyle ki; destanın önemli savaşı karakterlerinden olan Arcuna ve karısı Subhadra’nın mutlu bir evlilikleri vardır. Subhadra, daha sonra adını Abhimanyu koyacakları ve babası gibi gözü pek bir savaşçı olacak olan bir erkek çocuğa hamiledir. Henüz ana rahminde olan Abhimanyu babasının, annesiyle bir akşam vakti sohbet edişlerini işitir. Bu sohbette babası, annesine bir savaşa girmenin taktiklerini ve inceliklerini anlattığını duyar. Ancak annesi yorgunluktan uyuya kaldığı için savaşı sonlandırıp, barış yapmanın taktiklerini duyamaz. Akhtar’ın bu yaklaşımında “savaş – barış” dualitesiyle “göç – kesin dönüş” dualitesini ilişkilendirildiğini ve bu çatışma halinden yola çıkarak bir açıklama getirmeye çalıştığı söylenebilir.

Göçmenlerin kesin dönüş arzusu, soyutlamalar yapılarak da ortaya konmaya çalışılmış, Almanya Türkünün duygu dünyasına bir pencere açılmaya gayret edilmiştir. Pagenstecher Almanya’da çalışan Türklerin kesin dönüş yaklaşımlarını bir “illüzyon” (1996:149) olarak değerlendirmekteyken, Abadan – Unat bunun “günümüze dek devam eden bir düşünce” (2017:4-5) olduğu değerlendirmesinde bulunmaktadır. Akhtar ise kesin dönüşü “erişilemez bir serap” (2018:75) olarak tarif etmektedir. Bu soyutlamalarda kullanılan “illüzyon – düşünce – serap” kelimelerinin ortak bir paydada buluştuğu ve sürreal bağlama işaret ettiği görülmektedir.

Kesin dönüşün göçmen nazarındaki metalaşma sürecinin, Alman ulus devlet anlayışının milliyetçi söylem üzerinden marjinalize olup Türk işçileri, Türkiye’ye geri gönderme stratejileri ile geliştiği söylenebilir. 1982 ile 1990 yılları arasında başbakanlık yapan Helmut Kohl’un İngiltere başbakanı Margaret Thatcher ile yaptığı ve 2013 yılında basına yansıyan gizli bir görüşmede “Türkler çok zor asimile oluyor. Bunların yarısını ülkelerine geri göndermek niyetindeyim.”³ demiş olması, gerçekleşmeyen asimilasyon beklentilerinin bir sonucu olarak, göçmen Türk işçilerin ülkelerine gönderileceği ve kesin dönüşte teşvik edileceği açık şekilde anlaşılmaktadır. Nitekim Alman hükümeti 1983 yılında, “Geri dönüş teşviki” (Rückkehrprämie) adı altında bir ödeme kararı almış ve yaklaşık 360.000 Türk vatandaşı bu ödenekten yararlanarak Türkiye’ye kesin dönüş yapmıştır. Sigorta kurumuna kayıtlı olarak çalışan her bir göçmen işçi için 10.500 Mark ve çocuk başına 1.500 Mark olarak yapılan bu ödemenin, kesin dönüşün metalaşma süreci olarak yorumlanabilir.

² Norbert Elias “figürasyon” kavramını, fail ve olguların çoklu bir arada oluşlarını tanımlamak için kullanır.

³ <http://www.zeit.de/politik/deutschland/2013-08/kohl-gastarbeiter-gespraechsprotokoll> (28.09.2017)

Alman tarafı, 1973 yılında sonlandırdığı işçi alım anlaşması (Anwerbestopp) ile durduramadığı göç akınını, ekonomik imkânlar ile bir tersine – göç hareketi ile kesmeye çalışırken, Türk tarafı işçilerin “Kesin dönüşü” konusunda farklı düşünmekteydi. Türkiye’deki kronik işsizliği gerekçe gösteren dönemin Batı Almanya Büyükelçisi Oktay İşçen, emeklilik hakları elde edilinceye kadar Almanya’da çalışmaya devam edilmesi gerekliliğini ve bu zaman zarfında kesin dönüşün düşünülmemesi gereğine işaret etmiştir (Hunn, 2005:515). “Nächstes Jahr kehren wir zurück” (Seneye kesin dönüş yapıyoruz)⁴ adlı eserinde Karin Hunn, kavramın giriftliğini örneklendirirken, muhatap tarafların “Kesin dönüşün” etrafında gelişen, adı konmamış mücadelelerine işaret etmektedir.

Kavramın giriftliğine ve etrafında yaşanan mücadeleye dair bir başka örnek de yine aynı çalışma içinden vermek mümkündür. 1964 yılında, yaklaşık 8000 Türkün çalıştığı Köln’deki Ford tesislerinde, çalışanların ve ailelerin konut ihtiyaçlarının giderilmesi için yapılan planlama sürecinde bir anket yapılması gerekmiştir. Ancak ankette Türklerin kesin dönüş niyetinin de sorulmasından dolayı, Ford yetkilileri bu ankete “muzır neşriyat” muamelesi yapmış, çalışan Türk işçilere anketi vermeyi ret etmiştir. Zira Ford yetkilileri, Türkler ve aileleriyle birlikte uyumlu bir şekilde çalıştıklarını ve bu soruyu sorarak çalışanların aklına bu ihtimali getirmek istemediklerini belirtmişlerdir (Hunn, 2005:184). Bir yerde, kavramın anılmasının dahi, Türk işçiler arasında viral bir etki yapabileceğini ve zaten, daha göç yoluna çıkarken bir ön kabul olarak göçmen işçilerce hedeflenmesinden dolayı zincirleme bir etkiye sebep olmasından endişe edildiği söylenebilir.

Almanya’daki Türklerin, entegrasyon kisveli asimilasyonuna ket vuran, Ford gibi dünya devi işletmeleri sansüre mecbur bırakan ve nihayet, para ile satın alınmaya çalışılan “Kesin dönüş”, iki kelimeden ibaret bir tamlama olmanın dışında da azınlık toplulukları için kuvvetli imge ve olguları üzerinde barındıran, gizli alt metinler içeren bir fenomendir. Makro perspektifte, erk sahiplerinin ve ulus devlet yapılarının bu kavram etrafında girilen güç mücadelesinin ötesinde, kavramın saklı boyutlarının görünür hale gelebilmesi için ise göçe tabii olmuş, göç etmiş, göçmen ağları ve/veya azınlık psikolojisi ile yaşamış Almanya Türkünün penceresinden bakmak, empati yapmak gerekecektir.

Peşinen şunu ifade etmek gerekir ki büyük çoğunluğu Almanya’da doğmuş olan ikinci ve üçüncü nesil Almanya Türklerinin pratik anlamda bir “Kesin dönüşten” bahsedemeyecekleri, bunun yeni tip bir “Ulus ötesi göç” olduğu gerçeğidir. Çünkü kimlik inşalarında mihenk taşıyı teşkil edecek olan birinci sosyalizasyonlarını Alman ulus devleti üzerinde yaşamışlardır. Bu tespit ile birlikte kavramın konjonktürel anlam değişmelerine uğradığı açıktır. Gurbet sürecini sonlandırma anlamındaki geleneksel kesin dönüş, sadece ve ancak yetişkin bireyler olarak sosyalizasyonlarını ekseriyetle Türkiye’de tamamlamış olan birinci nesil göçmen işçileri kapsamaktadır. Takip eden nesillerde bu kavram, ebeveynlerinden öğrendikleri, ancak içini kendi gerçekliklerine göre doldurdıkları bir şekle dönüşmüştür. Bu bakımdan öncü neslin dışında kalanların, hibrit bir kimlik ile birlikte “Kesin dönüş” adı altında “Ulus ötesi göç” (Aydın, 2013:66-68) yaptığını belirtmek icap eder.

⁴ “Seneye kesin dönüş yapıyoruz” sadece bahsi geçen kitabın adı değildir. Bu ifade, beynelmilel bir söylem olarak aynı zamanda, Almanya’da yaşayan Türkler arasında çok arzu edilen ancak bir türlü gerçekleşmeyen olayların anlatımı için de kullanılır. Yazar, çalışmasına bu ismi vererek ironik - metaforik bir anlatım yolu seçmiş, Türklerin kesin dönüş niyetleri ile bu dönüşü çeşitli sebeplerden dolayı gerçekleştirememeleri noktasındaki gerilime gönderme yapmıştır.

Göçün öncü nesillerinden, kesin dönüşü öncelikli ve hatta yegane hedef olarak alıp, türlü sebeplerden dolayı gerçekleştirilememiş olanlarının psiko - sosyal bir travma yaşadıkları ve bu hayal kırıklığı içinde çocuklarını yetiştirdiği yorumunu yapmak yanlış olmasa gerek. “Abhimanyu Karmaşası” da aslında birinci neslin bu arada kalmışlığını ve bunun neticesinde gelişen ruhsal yapıyı özetleyen bir tanımlamadır. Ev içinde, Türkiye’ye kesin dönüşün dışında neredeyse hiçbir şeyin konuşulmadığı bir ortamda yetişen ikinci ve üçüncü nesiller için kesin dönüş, ebeveynlerinden farklı olarak, göç sürecinin içkin bir parçası olarak değil, ulaştırılması gereken bir hedef olarak kodlanmıştır. Psikiyatr Carl Jung bu konuda “...Sıklıkla, bir ailede ebeveynlerden çocuklara geçen, kişisel olmayan bir karma var gibi görünür. Bana her zaman, önceki nesillerin yarım bıraktığı, tamamlamam veya belki de devam ettirmem gereken şeyler var gibi gelmiştir” (2009:192) demektedir. Sonuç itibarıyla “Kesin dönüş” sonraki nesillerin, birinci nesilden miras aldıkları, ama zaman içinde anlam, şekil ve bağlam değiştirmiş bir olgudur.

Göç sonrası toplulukların, çoğunluk kabul toplumunun kültürel habitatında, asimile olmadan özüne sadık ve sosyal çevresiyle de barışık kimlikler inşa etmeleri ciddi bir sorunsal olarak görülmektedir. Kabul toplumunun kodları, kimliği henüz gelişmemiş göçmen bireyde adeta yer kapma mücadelesi vermektedir. Burada köken kültürden getirilen din, dil, ırk ve gelenek gibi bileşenler, kimlik inşasında ihtiyaç duyulan temel referans noktalarını teşkil etmektedir. Birinci neslin baskın ve karar sahibi olduğu göçmen ailelerin “Kesin dönüş” amaçları tam bu noktada, kimlik inşası mekaniğine müspet – menfi tesir ederek, yönlendirmektedir. Zira, “Madem Türkiye’ye dönülecek neden Almanın dilini ve adetini öğreniyoruz?” (Abadan – Unat, 2017:208 ve Toprak, 2019:125) sorusu, haklı olarak göçmen işçi ve ailesini köken kültürün bileşenlerine yönlendirmiştir. Bu bakımdan “Kesin dönüş”, Türk azınlığın asimile olmamasının ötesinde, Almanya’ya entegre olmama dinamiklerinden biridir de denebilir. Almanya’da yaşayan azınlıklar içinde Türkler, özellikle birinci nesil halen Almanca ile ilgili sorun yaşamaktadır (Sauer, 2019:19,).

Üzerinde bir yaşamın sürdürüldüğü ve parçası olduğu düşünülen - varsayılan ulus devlete karşı hissedilen aidiyet, şüphesiz kimliğimizi belirleyen önemli referans noktalarından biridir. Bu bağlamda “Kesin dönüş” niyeti, gerçekleştirilemeyecekse dahi, kimlik inşasında Türklüğe ait bir imge olarak yer alması her nesil için kıymetli görünmektedir. “Ben düşünmüyorum” dediğinizde aslında üyesi olduğunuz azınlığın referans noktalarının birinden mahrum kaldığı düşünülebilir. Aynı zamanda etnik bir ağ içinde kalıp figürasyonları sürdürmek, bu ağ içindeki çoğunluğun, geleneksel kavramlarını kullanmayı gerektirir. Interdependenzgeflecht⁵ (karşılıklı bağımlılıklar) içinde kalmak ve sosyal ağlardan istifade etmek için kesin dönüş haletiruhiyesi içinde kalınmalıdır. “Kesin dönüş” arzusunu ifade etmek ve içkin olarak yaşamak Türkiye ve Türk azınlığa aidiyet ifadesinin bir parçasıdır (Korte, 1990: 246) şeklindeki tespit bizim yaklaşımımızı desteklemektedir. Türkiye’de gayri menkul yatırımı yapmak, yıllık izinleri Türkiye’de geçirmek veya gençlerin yükseköğrenim tahsillerini Türkiye’de yapmaları da ulus devlete karşı hissedilen aidiyetin bir yansıması olarak değerlendirilmelidir.

Bir insanlık ayıbı olan ırkçılık, milliyetçi akımların politik arenalarda karşılık bulmasıyla birlikte yükseldiği herkesçe malum bir vakadır. Siyasi düzlemde, 70 – 80’li yıllarda neredeyse hiç gözlenmeyen zenofobik, islamofobik veya Türkofobik söylemler, 2000’li yıllar ile neredeyse mutad hale gelmiştir. Almanya sathındaki ilk ırkçı motifli saldırı olarak kayıtlara geçen Seydi Battal Koparan’ın 1. Ocak 1981’de bir grup Alman tarafından öldürülüşünden bu yana, sistematik cinayet şebekelerinin ve münferit eylemlerin artmış olması endişe verici bir hal

⁵ Norbert Elias bu kavramı grup üyelerinin karşılıklı bağımlılık örüntüsünü tanımlamak için kullanır.

almıştır. Irkçı saldırı bağlamında hatırlanması gereken acı olaylardan Solingen, Hoyerswerda, Hanau ve “Dönerci cinayetleri” sadece küçük bir kesiti teşkil etmektedir. Yine de bu örneklerin, Almanya Türkleri nezdinde yaşanan güvenlik sorununun göz önüne serilmesi bakımından yeterli olduğu açıktır. Bilindiği üzere Maslow’un ihtiyaçlar hiyerarşisinde “güvenlik” önemli yer teşkil etmektedir ve bu ihtiyaç şüphesiz azınlık olarak yaşayan Almanya Türklerini de kapsamaktadır. Güvenlik ihtiyacının giderilememesi durumunda ortaya çıkan tehdit algısı ciddi bir itme kuvveti yaratmakta ve nihai etkisini “Kesin dönüş” niyet ve/veya kararında göstermektedir. Dolayısıyla “Kesin dönüş” niyeti azınlıkların yaşadığı ırkçılığın, dışlanmanın bir indikatörü olarak yorumlanması mümkündür. Irkçı motifli saldırıların yarattığı muazzam itme kuvvetinin, entegrasyon düzeylerinden bağımsız olarak geliştiğini de görmek icap eder. Alman Milli Futbol takımının dünyaca ünlü eski oyuncusu olan Mesut Özil’in kariyeri burada bize önemli bir şablon sunmaktadır. Alman ulus devletinin sportif başarısı için çabalayan, goller atıp ter döken bir futbolcu, siyasi görüşü sebebiyle medya linçine uğrayarak, önce Alman Milli takımından daha sonra da Futbol Kulübünden ayrılarak Türkiye’ye transfer olmuştur. Bu örnekten anlaşılmaktadır ki dışlanma ve damgalanma Milli takım oyuncusu olup, Dünya Kupasını kaldıracak kadar Almanya’ya entegre olsanız dahi, devam edebilmektedir. Süreç içinde gelişen bu güvensizlik iklimi dışlanmanın, eşitsizliğin ve ırkçılığın yaşanmayacağı ülke, yani Türkiye’ye gelerek “Kesin dönüş” ile nihayete erebilmektedir. Entegrasyonun seviyesi ile Alman ulus devletine olan bağlılığın ifadesinde bir sapma, güçlükte elde edilmiş tüm kazanımların Almanlarca itibarsızlaşması ile sonuçlanabilmektedir. Bu popüler vaka, diğer genç nesillerce örnek alındığında ki şüphesiz olarak alınmaktadır, entegrasyon gayretlerinin hiçbir kıymetinin olmayacağı, önünde – sonunda bir kırılmanın yaşanacağı olarak yorumlanabilmektedir. Dışlanma ve ırkçılık deneyimi yaşayanların Almanya’da kalma niyetlerinin azaldığı (Sauer, 2019:39) yapılan saha çalışmalarınca da gösterilmiştir. Yekuna baktığımızda, “Tabutta kesin dönüş” metaforik anlatımını sıkça kullanan yurt dışı Türklerin ırkçılık ve dışlanma deneyimleri, “Kesin dönüş” ile doğrudan ilgilidir ve şaşmaz bir göstergedir.

“KESİN DÖNÜŞ”E DAİR BAZI TESPİTLER

Önceden de ifade edildiği gibi, göçün ilk dönemlerinde dillendirilmese dahi kültürel asimilasyon, Alman tarafının bir beklentisiydi. Duncan’ın “Üç Nesil Asimilasyon Döngüsü” (1933) bu beklentiye canlı tutan, doktrin niteliğindeki çalışmalardan sadece biridir. Buna göre, süreç içinde gelişen nesillerle birlikte etnik kimlik peyderpey yok olacak ve çoğunluk kabul toplumunun tüm bileşenleri döngünün tamamlanmasıyla birlikte edinilmiş olacaktır. Hartmut Esser, istedik yönlü bir asimilasyonun ancak etnik aidiyet çağrışımlarına sebep olacak çekici imge ve olguların ki bunların başında “Kesin dönüş” ihtimali gelmektedir, ulaşılabilir olmaktan çıkarılması ile mümkün olduğunu savunur (2001:25-26). Ona göre “Kesin dönüş”ün ihtimali bile azınlıkların toplumsal asimilasyonuna mani imgeler üretip, uzun vadede Alman ulus devletinin temel yapıtaşlarına onulmaz yaralar açabilir öngörüsünde bulunmaktadır. Köken kültüre ve öze dönüş umudunu alışı olunanın dışında ele alan ve yorumlayan Esser, bu bağlamdaki “umudun” tehlikeli olduğu yorumunu yapmakta ve kesin dönüşün toplumsal ayrışmanın müsebbibi olarak göstermektedir.

Göçmen azınlıkların, çoğunluğa karşı bir tehdit teşkil etmediklerini ispat etmek ve sadakatlerini göstermek şeklindeki bir tutum, içkin olarak mevcuttur. Hakkında neredeyse hiçbir şey bilmediğimiz bu “Yabancı”yı (Simmel, 1908) öngörülebilir hale getirmek ve ona karşı daha güvende hissedebilmek için ise düzenli olarak anket çalışmaları yapılmaktadır. Çarpanı büyük bir etkiye sahip Almanya Türkleri de işte bu muameleye maruz kalmakta ve tabiri caizse,

sürekli araştırılmak suretiyle gözlem altında tutulmaktadır. 1999 ile 2019 yılları arasında düzenli olarak yapılan anket çalışmalarında; Almanlarla sosyalleşme sıklığı, komşuların hangi etnik kökene ait oldukları, dernek üyelikleri ve hangi ülkeye karşı aidiyet hissinin olduğu gibi soruların yanında “Rückkehrabsicht” (kesin dönüş niyeti) de sorulmuştur, sorulmaktadır (Sauer 2015:92 ve 2019:36). Araştırmaları yapan ZFTI⁶ Türk azınlığın sadakat yorumlamasını bu sorulara verilen cevaplar üzerinden yapmaktadır. Bu bağlamda “Kesin dönüş” sadece yeni bir göç, bir yer değiştirme değil, aynı zamanda çoğunluk kabul toplumunun sadakat imtihanının önemli bir parçası konumundadır.

Küresel hadiselerin, makro politik yapıları ve mikro sosyal figürasyonları değiştirdiği gibi “Kesin dönüş” olan bakışı da değiştirmiş, gizli – açık pek çok yeni anlam yüklemiş, bazı geleneksel anlamları ise deforme etmiştir. Göç sonrası toplumsal değişmelerin, yeni yapı ve bakış açılarının kestirilip değerlendirilebilmesi için Norbert Elias’ın “Süreç Sosyolojisi” yaklaşımı bize bu noktada kılavuzluk etmektedir. Klasik Almanya göçü çalışmalarında gördüğümüz, sorunsal (mefhum) ile göçmen fail arasındaki ilişkinin veya oluşan çatışmanın çözümlenmesi çabasıdır. Süreç parametresinin, göç denkleminin dışında bırakılması ilişkinin veya çatışmanın tam anlaşılmasına mani olmakta, çabaları boşa çıkarmaktadır kanaatimizce. “Kesin dönüş”, 60 yılın değişik dönemlerinde ve her nesilce farklı algılanmış, güncel olayların, hibrit kültürlü nesillerin inkişafı, anlayış ve algılayışların zaman içinde değişmesi de burada etken olmuştur. Tam da bu noktada Elias “insan bir süreçtir” söylemi ile bize kılavuzluk etmektedir.

“...Nehir akıyor, rüzgâr esiyor. Her ne kadar geleneksel konuşma ve düşünce alışkanlıklarına aykırı olsa da insanın sürekli hareket halinde olduğunu söylemek daha uygun olur; o sadece bir süreçten geçmiyor, o kendisi bir süreçtir. O geliyor. Gelişimden bahsettiğimizde, süreklilik arz eden bir dizinin, içkin düzenini kastediyoruz. Bu dizinin her bir bileşeninde, geç bir formun daha erken dönemde ortaya çıktığını; örneğin çocukluktan gençliğe, ergenlikten yetişkinliğe ait formlarının görüldüğünü söylüyorum. İnsan bir süreçtir” (Elias’ dan akt. Treibel, 2008:55)

Elias, insanın sadece bedensel ve sosyal gelişmeler göstermediğini, bunun yanında birbirine bağlı ve bağımlı ilişkiler (Interdependenz) içerisinde yer aldığı bir süreç olduğunu ifade eder. Bu süreç iktisat, ilahiyat, antropoloji, sosyoloji, siyaset bilimi gibi pek çok disiplin tarafından incelendiği gibi, ulus ötesi toplumların oluşumlarını da etkiler. Göç, süreç sosyolojisi bakımından değerlendirildiğinde kesintisiz olarak, her an yeni sonuçlar üretmektedir. Bu sonuçlardan biri de göç süreci içinde gelişen kavramların metamorfozlarıdır.

Almanya’ya işçi göçünün öncülerinin “Kesin dönüşü” göçün kendisine bağlı bir olgu olarak algıladıkları ve öncelikli bir hedef olarak amaçladıkları daha önce ifade edilmişti. Birinci nesilden farklı olarak ikinci nesil, “Kesin dönüşü” bir ön kabul olarak değil, ebeveynlerin, sosyal habitatların ve hibrit kültürlerin ürettiği bir yansıma olarak yorumlarlar. Yani, Elias alıntısında kast edilen “...geç bir formun daha erken dönemde ortaya çıkması...” gibi, süreç içinde gelişen figürasyonda köken kültürün geç formları, sonraki nesillerde farklı şekillerde tezahür edebilmektedir. “Her insan sadece bir grup insanın içine doğmaz, aynı zamanda insan olabilmek için kendisinden önce orada bulunan diğer insanlara ihtiyaç duyar. Ancak bu sayede insan olmayı ve kalmayı başarabilir.” (akt. Waterstradt 2015:20) diyen Elias, grup içindeki bireylerin, kendinden öncekilere ihtiyaç duyduğunu belirterek, sürekliliğin bizi insan yaptığını

⁶ Stiftung Zentrum für Türkeistudien und Integration (Türkiye ve Uyum Araştırmaları Merkezi) Duisburg-Essen Üniversitesine bağlı olarak göç ve entegrasyon araştırmaları yapan bir enstitüdür.

belirtmektedir. Göç süreci içinde gelişen kavramların, sonraki nesillerce başka bağlamlarda da olsa, kullanılması bunun bir yansımasıdır.

Kavramsal düzlemde “Kesin dönüş” olgusuna bakışın nasıl ve neden değiştiğini izah edebilmek için Almanya Türküne ait üç neslin temel referans noktalarını ortaya koymak gerekir. Birinci neslin, göçe çıkarken öncelikli motivasyonunun ekonomik olduğu açıktır. Çoğunluğun erkek, evli olmasına rağmen ailesini Türkiye’de bırakmış, düşük eğitim seviyeli, işçi yurtlarında memleketlileriyle birlikte bir dayanışma içinde yaşayan (Abadan, 1972:1) bu nesil, türlü psiko-sosyal travmalar yaşamıştır. Gurbet sürecini, askerlik hizmeti perspektifinden ele aldıklarından, Almanya’da yerleşik bir düzen kurmayı ilk etapta düşünmemişler, planladıkları ekonomik hedefe ulaştıklarında “Kesin dönüş” yapmayı amaçlamışlardır.

İkinci neslin sosyalizasyon süreçleri çeşitlilik arz ettiğinden, burada stereotip bir failden söz etmek mümkün değildir. Temelde ikinci nesil Almanya Türkünü üç farklı alt grupta ele almak ve tahlil etmek mümkündür. İlk grupta Almanya’da doğmuş veya bir yaşına kadar Almanya’ya gelmiş olan çocuklar vardır. Aile içinde edindiği kaynak kültürün yanında, çoğunluk toplumunun kültürel kodlarına da hakim olduğundan tam bir karma kültür içinde yetiştiği söylenebilir. Bilişsel seviyedeki kimlik inşasında bu iki kültürlü karma ortam, birey için zorlayıcı olmaktadır, zira bir yandan köken, diğerinde ise kabul toplumunun normları seçeneklerini sunmaktadır. İkinci grupta yer alan bireyler Türkiye’de doğmuş ve bir ila beş yaşları arasında Almanya’ya gelmişlerdir. Köken kültür içinde başlamış olan sosyalizasyon süreçleri kesintiye uğramıştır. Bu sebebe bağlı olarak kişilik bozuklukları sıkça görülmektedir. Üçüncü grup, Türkiye’de doğup altı ila on dört yaş arasında Almanya’ya gelenlerdir. İkinci neslin bu üçüncü grubunda kişilik bozuklukları beklenmekte ve ebeveynlerinde olduğu gibi bir asimilasyon beklenmemektedir (Hill, 1990:102).

Üçüncü nesil, göç süreci içinde gelişen kimliklerin stereotipleşme eğiliminde olduğu ve çeşitliliğin azaldığı nesildir. 60 yıllık göç sürecinin bu nesil ile nihayete erdiği söylenebilir. Almancaya, Alman kültürüne ve yaşam tarzlarına hakim bu nesil, öncülerine göre daha eğitilmiş ve batı sistemine entegredir. Türkçeye de hâkim olan üçüncü nesil, bilingual dil konseptini içselleştirmiş, Almanya Türkü olarak kültürler arası referans noktalarıyla barışık, din ve etnik kökeninden kopmamış, Multi – Lokal bir fail olarak tarif edilebilir (Sauer, 2019:12). Göç sürecinin uzunluğu ve değişkenlerin çokluğu sebebiyle farklı niteliklere sahip nesillerin yetişmesi, araştırma nesnemiz olan “Kesin dönüş”e bakışları da etkilemektedir.

Bu çalışmada Almanya’da yaşayan Türklerin Türkiye’ye kesin dönüş yapma niyetleri nesiller bazında ele alınarak araştırılmıştır. Araştırma hipotezimiz şu şekilde formüle edilmiştir:

H1. Almanya’da yaşayan Türklerin nesilleri ile Türkiye’ye kesin dönüş yapmayı düşünmeleri arasında anlamlı bir ilişki vardır.

YÖNTEM

60 yılı geride bırakan göç süreci içinde gelişen üç neslin kesin dönüş hakkındaki görüşleri nicel araştırma deseni kullanılmak suretiyle incelenmiştir. Nesillere ait nicel veriler, diyakronik olgu ve imgeler ile ilişkilendirilmek suretiyle, anlamlandırılmaya çalışılacaktır.

Evren ve Örneklem

İnternet üzerinden gerçekleştirilen anketin sonuçları “IBM SPSS 22” programı ile analiz edilmiştir. Almanya’da mukim 316 Almanya Türkünün katıldığı bu çalışmaya göre demografik

varyantlar cinsiyet, medeni hal, nesil (yaş), eğitim durumu, doğum yeri, Almanya'ya geliş ve vatandaşlık olarak sıralanmaktadır. Buna göre katılımcıların 141'i kadın, 174'ü erkek ve 1'i diğer seçeneğini işaretlemiştir. Medeni hal değişkeninde katılımcıların 248'i evli, 45'i bekar ve 23'ü diğer seçeneğini işaretlemiştir. Nesil yani yaş değişkeninde 40 katılımcı birinci nesil, 191 katılımcı ikinci nesil ve 85 katılımcı üçüncü nesil olduklarını beyan etmişlerdir. Eğitim değişkeninde okur – yazar 5, kaynaştırma öğrencisi 1, ilköğretim 22, mesleki eğitim 119, lise 73, yükseköğretim 96 olarak gerçekleşmiştir. Doğum yerlerine göre katılımcıların 175'i Türkiye, 134'ü Almanya ve 7'si diğer seçeneğini işaretlemiştir. Almanya'ya geliş değişkenine göre 37'si işçi olarak, 128'i burada doğdum, 66'sı evlenerek, 1'i mülteci, 15'i öğrenci, 9'u tanıdık, 2'si turist-kaçak ve 58'i diğer seçeneğini seçmiştir. Sahip olunan vatandaşlık bakımından 171'i Türk, 101'i Alman, 37'si çifte vatandaş – mavi kart ve 7'si diğer olarak belirlenmiştir.

Veri Toplama ve Analiz Teknikleri

Araştırmada veri toplama yöntemi olarak yapılandırılmış bir anket kullanılmıştır. Bu makalede, tamamı 44 sorudan oluşmakta olan anketin "Türkiye'ye kesin dönüş yapmayı düşünüyorum" sorusunun analizi 5'li Likert ölçeği üzerinden yapılmıştır. Ölçekteki seçenekler; 1- Kesinlikle katılmıyorum, 2- Katılmıyorum, 3- Kararsızım, 4- Katılıyorum, 5- Kesinlikle katılıyorum şeklinde sıralanmaktadır.

İki Değişken için Kay-Kare Testinin (Chi-Square Test X^2) kullanıldığı bu çalışmada grafik ve tablo verileri betimsel analiz ile açıklanmaya çalışılmıştır. Birinci değişkenimiz nesilken, ikinci değişkenimiz anket içerisinde yer alan "Türkiye'ye kesin dönüş yapmayı düşünüyorum" önermesi olmuştur.

BULGULAR

Ham anket verilerinin işlenmesinden sonra elde edilen tablo aşağıda verilmiştir.

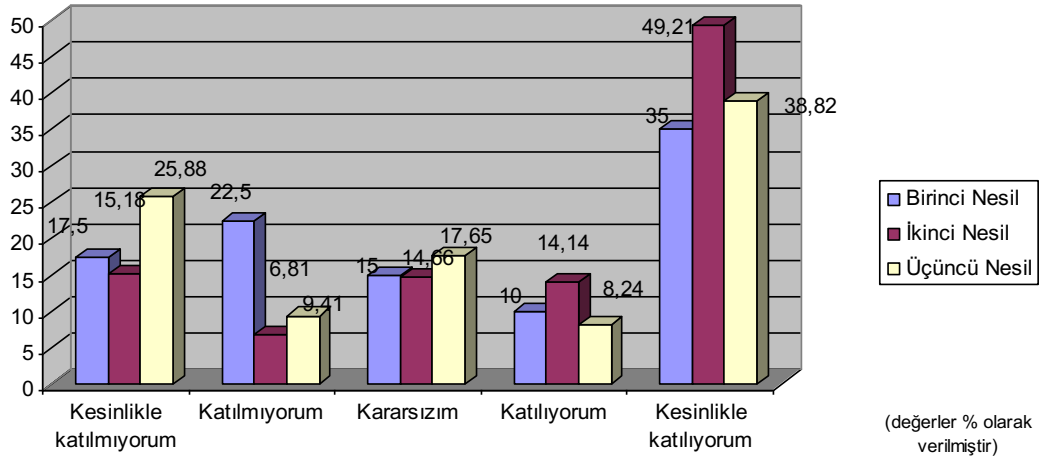
Tablo 1. Türkiye'ye Kesin Dönüş Yapma Eğilimi

		1	2	3	4	5	Toplam
Birinci Nesil	N	7	9	6	4	14	40
	%	17,5	22,5	15	10	35	
İkinci Nesil	N	29	13	28	27	94	191
	%	15,18	6,81	14,66	14,14	49,21	
Üçüncü Nesil	N	22	8	15	7	33	85
	%	25,88	9,41	17,65	8,24	38,82	
							316
Not: 1-Kesinlikle katılmıyorum, 2-Katılmıyorum, 3-Kararsızım, 4-Katılıyorum, 5-Kesinlikle katılıyorum							

Tablo 1'e göre, kesinlikle katılmıyorum seçeneğini birinci nesilde % 17,5, ikinci nesilde % 15,18, üçüncü nesilde % 25,88 olarak tercih etmişlerdir. Katılmıyorum seçeneği birinci nesilde % 22,5, ikinci nesilde % 6,81 ve üçüncü nesilde % 9,41 olarak gerçekleşmiştir. Kararsızım seçeneği birinci nesilde % 15, ikinci nesilde % 14,66, üçüncü nesilde % 17,65 olarak gerçekleşmiştir. Katılıyorum seçeneği birinci nesilde % 10, ikinci nesilde % 14,14 ve üçüncü nesilde % 8,24

olarak gerçekleşmiştir. Kesinlikle katılıyorum seçeneği birinci nesilde % 35, ikinci nesilde % 49,21, üçüncü nesilde % 38,82 olarak gerçekleşmiştir.

Kay-Kare Testimiz; $\chi^2(sd=8, n=316) = 17,58, p<0,05$ olarak hesaplanmış ve değişkenler arasında anlamlı bir ilişki görülmüştür. Başka bir ifade ile Almanya’da yaşayan Türklerin nesilleri ile Türkiye’ye kesin dönüş yapma niyetleri hususunda anlamlı bir ilişki vardır ve bu da H1 hipotezimizi doğrulamaktadır.



Grafik 1. Türkiye’ye Kesin Dönüş Yapma Eğilimi

Beşli Likert ölçeği üzerinden hazırlanan grafikte, üç neslin “Kesin dönüş” yapma eğilimleri yüzdeler olarak görülmektedir. Grafiğin pozitif ayrıntı değerlerini topladığımızda birinci nesil %45, ikinci nesil %63,35 ve üçüncü nesil %47,06 olarak niyetlerini ortaya koymuşlardır. 60 yıllık göç süreci içinde gelişen ve değişim gösteren bu üç neslin üçünün de kuvvetli bir şekilde kesin dönüşü arzu ettikleri anlaşılmaktadır. Nesiller arasındaki farka sebep olan, yine nesillerin kendi içinde yaşayıp deneyimledikleri muhtelif hadiseler olarak değerlendirilebilir. Bunların başında da şüphesiz güvenlik endişeleri, yani ırkçılık, dışlanma ve eşitsizlik gelmektedir. Birinci nesil konjonktürel olarak ırkçılık ve dışlanmaya nispeten az muhatap olmuştur, zira 80’lerin sonuna kadar Almanya sahasında hem Türkler daha az görünür hem de çoğunluk Alman toplumu nezdinde ırkçı ideoloji görülmemektedir. Birinci neslin “Kesin dönüş” planları sebebiyle Alman diline alaka göstermemeleri, çoğunluk toplumuyla sosyalleşmelerine engel teşkil ettiği gibi, kendi aralarında yoğun ilişkilerin kurulmasına ve nitekim Almanya genelinde silikleşmelerine neden olmuştur. Bu silikleşme, Alman dil ve kültürüne hakim ikinci neslin gelişi ile farklı bir boyuta evrilmiştir. Aynı dönem içinde hem Batı Almanya’nın Doğu Almanya ile 1989’da birleşmesi neticesinde somutlaşan ırkçı ideolojinin yaşam alanı bulması hem de 11 Eylül 2001 saldırıları sonrası yaşanan İslamofobi ve Türkofobi süreci, bu nesli güvenlik ve eşitlik sorgusuna sokmuştur. Dolayısıyla ikinci nesildeki oransal yükseklik, kanaatimizce ırkçılık, dışlanma ve eşit zeminde olmayışların yarattığı ortam algısı sebebiyle istatistikimize yansımıştır. Hibrit kültürü attettiğimiz üçüncü nesil, öncülerin farklılaşmasını düzeltircesine, iki neslin arasına konumlanmış, bir dengelenme nesli olarak görülebilir. Üçüncü neslin sosyal fail olarak Almanya sathında daha etkin olacağı önümüzdeki dönemlerde, onun multi - lokal (çok yerli) bir yaşamı tercih edeceği öngörülebilir. Literatürde “döngüsel göç” (Alm. pendeln, İng. switching) olarak karşımıza çıkan yaşam biçimi, ulus ötesi bir faili hayatımıza sokacak ve

ulus devlet adına üretilen argümanları gözden geçirmemize sebep olacaktır denebilir. Grafiğimizde negatif ayrışanların toplamına baktığımızda ise birinci nesil %40, ikinci nesil %21,99 ve üçüncü nesil %35,29 olarak kesin dönüş yapmayı düşünmediklerini ifade etmişlerdir. Pozitif ayrışanların ters simetrisine uygun olarak yine ikinci neslin menfi yaklaşımı öne çıkmaktadır.

1999'den beri Türklere yönelik saha araştırmalarında "Kesin dönüş" eğilimini araştıran ZFTI, 2013'den beri bu soruyu evet – hayır düzleminden çıkararak geliştirmiş ve "Evet, geçici" ve "Evet, döngüsel" şıklarını ilave etmiştir. Bu bağlamda Türklerin "Kesin dönüşünün" Alman merciler nezdinde de çeşitlilik arz eden bir yapıya büründüğü ve ulus ötesi multi – lokal faili tanımladığı çıkarımında bulunulabilir. ZFTI'nin 2019 verilerine göre katılımcılar "Kesin dönüş" sorusuna %9'u "Evet, sürekli", %2,3'ü "Evet, geçici", %38,8'i "Evet, döngüsel", %45'i "Hayır" ve %5'i ise "Henüz bilmiyorum" (Sauer, 2019:99) şeklinde yanıt vermişlerdir. Bizim çalışmamızdan farklı olarak, nesil değişkeninin dikkate alınmadığı bu ankette, Almanya Türkü'nün iki ülke arasındaki döngüsel bir hareketi öncelediği ve geleneksel bir "Kesin dönüşü" tercih etmediği anlaşılmaktadır.

SONUÇ ve TARTIŞMA

"Bir göç iki yangına bedeldir" atasözü nesilden, kültürden ve istikametten bağımsız olarak gerçekliğini korumaktayken, göç süreçlerinin girift ve kestirilemez yapısı geleceği ancak flu olarak görmemizi müsaade eder. Post-Modern batı dünyası, göçü ve göçmeni işte bu flu görüntü sebebiyle bir tehdit olarak algılar denebilir. Diğer yandan güvenlik sebebiyle veya daha iyi bir yaşam ümidiyle de yüz binlerce insan her yıl göç etmekte, bir yerde kendilerini bir yangının içine atmaktadırlar. İtme ve çekme kuvvetleri arasında kalan 60 yıllık Almanya Türkleri de nesilden nesle aktardıkları hülyalarını ya sonraki nesillere aktarmışlar ya da bu hülyalarının başka bir biçime dönüşmesini izlemişlerdir. Ulus ötesi bir faile dönüşen eski "Gastarbeiter" ve onun nesillerinin, "Kesin dönüşten" ziyade, bikültürel (çift kültürlü) kimliğiyle birlikte artık multi – lokal (çok mekanlı) bir yaşam tarzını hedeflemekte olduğu söylenebilir.

Kesin dönüş, zımnî anlamın açık anlamın önüne geçtiği bir mefhumdur. Yani fiilen gerçekleşecek bir "Sirkeci Tren Garında kavuşma" klişesi değil, daha çok bu bağlam üzerinden geliştirilen kimlik ve aidiyettir. Kesin dönüş gerçekleşmese dahi, niyeti ifade etmek Almanya Türkü nezdinde, Türklük aidiyetinin yansımasıdır. Aynı doğrultuda birinci ve ikinci nesle baktığımızda "Kesin dönüş" ve onun yarattığı ihtimaller silsilesi köken kültür, aile, akraba vb. ilişkiler, din gibi bir şemsiye işlevi görmekte, batı tipi, entegrasyon kisveli asimilasyondan göçmen nesilleri korumaktadır.

Muhtelif sebeplerden dolayı Almanya'ya göç eden Türk işçiler, kültür şokuyla birlikte psiko – sosyal travma yaşamışlardır. "Kesin dönüş", birinci neslin yaşadığı göç sonrası travmanın tedavi edici bir yolu olarak görülmüştür. Bir yerde bu, göçün açtığı yarayı, bir başka göç ile tedavi etme yaklaşımıdır. Burada paradoksal bir durum söz konusu; çünkü Almanya'dan Türkiye'ye gelmek de bir göçtür ve her göç yeni travmalara gebecektir. İşte bu öngörü, yeni nesillerin klasik bir kesin dönüşten çok döngüsel göçe yönelmelerinin temel sebebidir denebilir.

Göçmen nesillerin kendi çağları içinde inkişaf etmeleri ve yeni figürasyonlar kurmaları "Kesin dönüş" mefhumunu farklı yorumlamalarına neden olmuştur. 1970, 1990 ve 2000'li yıllarda aktif olan failer doğal olarak kendi imge ve olgu dünyalarına göre bu mefhumu şekillendirmişlerdir. Konjonktürel gelişmelerin ve özellikle milliyetçi – popülist söylemlerin siyasette yaşam alanı bulması ve Almanya'da (veya diğer ülkelerde) Türkofobik, Zenofobik ve İslamofobik

saldırıların fazlaca yaşanmasına paralel olarak, “Kesin dönüş” olgusunun metamorfozunda etkin olacağı söylenebilir.

Almanya işçi göçünü daha çok “Homo – economicus” yanıyla değerlendiren Abadan-Unat, öncü göçmenlerin 80’li yıllardaki Türkiye’ye kesin dönüş yapmasını, başarısızlığı simgeleyen hareketler olarak yorumlamış, geri dönenlerin çoğunlukla yaşlı, vasıfsız, sağlığı bozuk, bireysel ve ailevi sorunları olan kişiler olduğunu belirtmiştir (2017:99). Rieple ise kesin dönüş yapanlar sayesinde bugünkü güçlü Türk - Alman ilişkilerinin var edildiğini belirtmekte (Rieple, 2000:108), Abadan – Unat’ın menfi yaklaşımından farklı bir değerlendirmede bulunmaktadır. Kesin dönüş gündemine sahip olsun – olmasın, Almanya Türklerinin iki ülke ilişkilerine katkı sağladıkları ve bu katkının dördüncü nesil ile de sürdürülebilirliği olması için çok kültürlü, çok aidiyetli insanların müspet karşılanması gereği sonuç itibarıyla önem arz etmektedir.

KAYNAKÇA

Abadan, N. (1972). Yurt Dışına Göçen Türk İş Gücü ve Dönüş Eğilimleri. *Ankara Üniversitesi SBF Dergisi*, 27(2), 183-206.

Abadan-Unat, N. (2017). *Bitmeyen Göç: Konuk İşçilikten Ulus-Ötesi Yurttaşlığa* (3. baskı). İstanbul Bilgi Üniversitesi Yayınları.

Akhtar, S. (2018). *Göç ve Kimlik* (1. baskı). İstanbul: Sfenks Kitap.

Aydın, Y. (2013). Rückkehrer oder Transmigranten? Erste Ergebnisse einer empirischen Analyse zur Lebenswelt der Deutsch-Türken in İstanbul. Şeyda Ozil, Michael Hoffmann ve Yasemin Dayıoğlu (Eds.) içinde, *50 Jahre türkische Arbeitsmigration*, 59 – 60. Hamburg: V-R Unipress Yayınları.

Bendel, P. and Hildebrant, M. (2006). Integration von Muslimen. Bendel & Hildebrant (Ed.), *Integration von Muslimen*, (ss. 7 – 52). Münih: Allitera Verlag.

Duncan, H.G. (1933). Immigration and Assimilation, *International Affairs*. 13, 852–853. <https://doi.org/10.2307/2603335>

Erdoğan, M. (2015). Avrupa’da Türkiye Kökenli Göçmenler ve ‘Euro-Turks- barometre’ Araştırmaları. *Göç Araştırmaları Dergisi*, 1(1), 108-148.

Esser, H. (2001). Integration und ethnische Schichtung. *Mannheimer Zentrum für Europäische Sozialforschung*, 40, 1-40.

Hill, P. B. (1990). *Generation und Identität - Kulturelle Inkonsistenz und Streß bei der zweiten Generation*. Opladen: Westdeutscher Verlag GmbH.

<http://www.radikal.com.tr/turkiye/almanci-demek-yasak-671560/> Görüntülenme 21.04.2021.

<http://www.zeit.de/politik/deutschland/2013-08/kohl-gastarbeiter-gespraechsprotokoll> Görüntülenme 28.09.2017.

Hunn, K. (2005). *Nächstes Jahr kehren wir zurück...*, (1. baskı). Göttingen: Wallstein Yayınları.

İnce, V. M. (2022). *Nesiller Arası Dinsel Akışlar; Almanya’da Yaşayan Türkler Üzerine Sosyolojik Bir İnceleme*, Yayınlanmamış Doktora Tezi, Muğla Sıtkı Koçman Üniversitesi, Muğla.

Jung, C. G. (2009). *Anılar, Düşler, Düşünceler* (4. baskı). İstanbul: Can Yayınları.

- Korte, E. (1990). Die Rückkehrorientierung im Eingliederungsprozess der Migrantenfamilien. Esser H. ve Friedrichs J. (Eds.) içinde, *Generation und Mobilität*, 207–259. Opladen: Westdeutscher Yayınları.
- Pagenstecher, C. (1996). Die „Illusion “der Rückkehr: Zur Mentalitätsgeschichte von “Gastarbeit“ und Einwanderung. *Soziale Welt*, 47(2), 149-179.
- Rieple, B. (2000). Transstaatliche Wirtschaftsräume zwischen Deutschland und der Türkei. T. Faist (Eds.) içinde, *Transstaatliche Räume* (1. baskı, ss. 87-113). Bielefeld: Transcript Yayınları.
- Sauer, M. (2015). *Der Zusammenhang von Integration, Zugehörigkeit, Deprivation und Segregation türkeistämmiger Zuwanderer in Nordrhein-Westfalen*. Essen: Stiftung Zentrum für Türkeistudien und Integrationsforschung Yayınları.
- Sauer, M. (2019). *20 Jahre Mehrthemenbefragung Integration und Partizipation türkeistämmiger Zugewanderter in Nordrhein-Westfalen 1999 bis 2019*. Essen: Stiftung Zentrum für Türkeistudien und Integrationsforschung Yayınları.
- Simmel, G. (1908). Exkurs über den Fremden, Untersuchungen über die Formen der Vergesellschaftung. *Duncker ve Humblot*, 12, 509-512.
- Şen, F. and Goldberg, A. (1995). *Türken In Deutschland* (1. baskı). Münih: Beck Yayınları.
- Tezcan, M. (2019). Alamancı Aile; Ülkemizde Yeni Bir Aile Türü. *Ankara University Journal of Faculty of Educational Sciences*, 26, 51–66.
- Toprak, A. (2019). *Müslimisch, Männlich, Desintegriert* (1. baskı). Berlin: Econ Yayınları.
- Treibel, A. (2008). *Soziale Prozesse. Die Soziologie von Norbert Elias: Eine Einführung in ihre Geschichte, Systematik und Perspektiven* (1. baskı). Heidelberg: Springer Yayınları.
- Waterstradt, D. (2015). *Prozess-Soziologie der Elternschaft* (1. baskı). Münster: Monsenstein ve Vannerdat Yayınları.
- Yasa, İ. (1979). Dış Göçler ve "Alamancı Aile". *Istanbul Journal of Sociological Studies*, 17(0): 82- .