



Sosyal, Beşerî ve İdari Bilimler Dergisi

2019, 2(5):303-326.

DOI:10.26677/TR1010.2019.128

ISSN: 2667-422X Dergi web sayfası:

<https://www.sobibder.org>



ARAŞTIRMA MAKALESİ

Destekli Bağdadi Kubbeli 19. Yüzyıl İstanbul Camileri

Gözde ALKAN, Gazi Üniversitesi, Sanat Tarihi Bölümü, Yüksek Lisans Öğrencisi, e-posta:

alkangzde89@gmail.com

ORCID: <https://orcid.org/0000-0001-8473-9643>

Öz

Eski çağlardan günümüze çeşitli toplumların mimarisinde kullanılan kubbe, Türk-İslam mimarlığının karakteristiğini yansıtan en önemli yapı elemanlarından birisidir. Karahanlı çağından bu yana gelişen farklı türdeki Türk mimarlık örneklerinde mekân ve örtü sistemi geleneğinde, Türk mimarları 15. yüzyıldan itibaren kubbeyi bir örtü elemanı olmaktan çıkararak Osmanlı mimarlığının simgesi haline getirmişlerdir. Özellikle 16. yüzyıl Klasik Osmanlı mimarlığında Mimar Sinan tasarımlarıyla en görkemli haline ulaşan kubbe mimarisi, Geç Osmanlı dönemi yapılarında da önemini korumuştur. Yapımında taş, tuğla, ahşap ve demir gibi çeşitli malzeme ile tekniklerin kullanıldığı kubbeler, ahşap örtü sistemine sahip 19. yüzyıl camilerinin bazılarında destekli ya da desteksiz olarak bağdadi teknikle inşa edilmişlerdir. İç yüzeyi bağdadi sıvalı ahşap iskeletli kubbeler olumsuz hava koşullarından korunmak için dışarıdan ya kurşun kaplanmış ya da kiremit kaplı kırma çatı altına gizlenmiştir. Destekli bağdadi kubbeli 19. yüzyıl İstanbul camilerini konu alan bu incelemede, mimarlık tarihi yazımında fazla önem verilmemiş bağdadi teknik ve bu tekniğin uygulandığı İstanbul camileri değerlendirilecektir.

Anahtar Kelimeler: 19. Yüzyıl, İstanbul, Cami, Bağdadi Kubbe.

Makale Gönderme Tarihi: 18.03.2019

Makale Kabul Tarihi: 03.06.2019

Önerilen Atıf:

Alkan, G. (2019). Destekli Bağdadi Kubbeli 19. Yüzyıl İstanbul Camileri, *Sosyal, Beşerî ve İdari Bilimler Dergisi*, 2(5): 303-326.

© 2019 Sosyal, Beşerî ve İdari Bilimler Dergisi.



**Journal of Social, Humanities and
Administrative Sciences**

2019, 2(5): 303-326. DOI:[10.26677/TR1010.2019](https://doi.org/10.26677/TR1010.2019).
ISSN: 2667-422X Dergi web sayfası:www.sobibder.org



RESEARCH PAPER

Supported Bağdadi Domed of 19th Century İstanbul Mosques

Gözde ALKAN, Gazi University, History of Art Department, Graduate Student, e-mail:
alkangzde89@gmail.com
ORCID: <https://orcid.org/0000-0001-8473-9643>

Abstract

The dome, which was used in the overlay system of architecture of different nations in different parts of the world since the ancient ages, has been one of the most important structural elements reflecting the characteristics of Turkish-Islamic architecture. Since the 15th century, Turkish architects have transformed the dome from the cover of the Ottoman architecture in the tradition of space and cover system in different kinds of Turkish architecture that have developed since the Karahan period. In the classical Ottoman period, the dome architecture, which reached its most magnificent structure in terms of structure and dimension with the designs of Mimar Sinan, continued to be important in the late Ottoman period buildings. The domes in which various materials and techniques such as stone, brick, wood and iron were used in construction were built in some mosques in which the wooden cover system was preferred. This technique consists of the laths which are applied to the wooden dome skeleton at certain intervals and the bonded plaster mortar applied on the surface by filling the gaps. Bağdadi domes are built with or without support. In this direction, the aim of the study is to examine the mosques with a high degree of importance and the supported domed mosques in which this technique is applied. Although the aforementioned structures are included in the existing publications, there is no sufficient and collective publication on the top cover systems of the mosques.

Keywords: 19th Century, İstanbul, Mosque, Bağdadi Domes (Lath and Plaster).

Received: 18.03.2019

Accepted: 03.06.2019

Suggested Citation:

Alkan, G. (2019). Supported Bağdadi Domed of 19th Century İstanbul Mosques, *Journal of Social, Humanities and Administrative Sciences*, 2(5): 303-326.

© 2019 Sosyal, Beşeri ve İdari Bilimler Dergisi.

GİRİŞ

Yüzyıllar boyunca çeşitli devletlerin hâkimiyeti altına almak istediği İstanbul, 1453 yılında Fatih Sultan Mehmet'in fethinden sonra Osmanlı mimarisi için en önemli şehir olmuştur. Günümüzde, Asya'nın kuzey batısından Maverâünnehir'e kadar izleri sürülen, ardından Yakınođu'ya ve Anadolu'ya ve onun ötesinde Balkanlar'a kadar yayılan Türk Kültür ve sanatının genetik kodları ile şekillenen, gelişen Türk mimarlığı mimar Sinan'ın mimarbaşı olduđu 16. yüzyılda klasisizmine ulaşmıştır. Ukrayna'dan Hicaz'a, Avusturya'dan İran'a kadar geniş bir coğrafyada yollar, köprüler, hanlar, camiler, medreseler vb. gibi büyük programlı yapı ve imar faaliyetini yürüten ve bu işlevini 19. yüzyıla kadar koruyacak olan Hassa Mimarları bu dönemde korporatif (lonca) bir düzene kavuşturulmuştur. (Başkan, 1988: 54)

18. yüzyılda Lale Devri ile başlayıp 19. yüzyılda devam eden modernleşme hareketiyle Avrupa'yı örnek alan Osmanlı'da başkent İstanbul selâtin camilerinin kuzey cepheleri değişim içindedir. (Alidost, 2009: 294) Klasik dönem plan anlayışının devam ettiği camiler, kubbe örtülü kare harim ve kuzeyinde yer alan genellikle doğu-batı doğrultusunda dikdörtgen olarak son cemaat yerinin üst katına yerleştirilen hünkâr kasırlarından oluşmaktadır. Bu eklenti 19. yüzyıl İstanbul selatin camilerinin en belirgin özelliği olmuştur. (Okçuođlu, 2014: 129)

Çeşitli toplumların mimarisinde farklı yapı türlerinin üst örtü sisteminde kullanılan kubbe, Osmanlı klasik dönem mimarisinde olduđu gibi 19. yüzyıl İstanbul camilerinde de en çok tercih edilen yapı elemanı olmuştur. Taş, tuğla, ahşap ve demir gibi farklı malzemeler kullanılarak oluşturulan kubbe mimarisi içinde ahşap iskelet üzerine özel bir sıvanın uygulandıđı bağdadi teknikli kubbeler konumuzu oluşturmaktadır. İncelenen yayınlar ve araştırmalarda bağdadi kubbe; ahşap kubbe, gizli kubbe, yalancı kubbe, sembolik ya da simgesel kubbe olarak da adlandırılmıştır. *Bağdadi teknik*, ahşap iskelet yapılar da dikme aralarına 1-2 cm aralıkla yatay olarak çakılmış çıta (ya da lata) ile bu siva taşıyıcı ahşap çıtaların üzerine sürülen ve arasına girerek yüzeye tutunan *bağdadi siva* harcından oluşur. (Sözen ve Tanyeli, 1986: 33; Ersoy, 1997: 180)



Fotoğraf 1. Bağdadi kubbe iç görünüm

Daha ayrıntılı ele alırsak *bağdadi sıva*; mevcut veya yeniden yapılmış ağaç veya madeni taşıyıcı konstrüksiyonlar üzerine 20x20 mm veya 25x15 mm en kesitli çıtalar çakılıp, bu çıtalı kısımlara yapılan sıvalara denir. Bu harca kil, su, kum, kireç, ot, çöp, saman, tuğla kırıntıları ve belirli oranlarda yumurta akı katılarak yapılan bir sıvadır. (Özdemir, 2003: 9)



Fotoğraf 2. Bağdadi sıva

Kolay erişilebilen bir malzeme olan ahşabın hafifliği, sıcak ve soğuktan koruyarak ısı yalıtımını sağlaması, rutubeti önlemesi ve mimari zekâ gerektirmeyen inşası, bağdadi tekniğin kubbelerde tercih edilmesinin sebepleri olmuştur. Kâgir kubbe yerine yükte ve pahada hafif olan ahşabın üst örtü sisteminde kullanılmasıyla hem maliyet düşürülmüş hem de halkın dini mimaride görmeye alışık olduğu kubbeli bir cami inşa edilmiştir. (Muşmal ve Çetinaslan, 2009: 463) Genellikle sivil mimaride konut duvarları, ikinci kat cumbaları ve tavanlarda gördüğümüz bu teknik, dini mimaride cami kubbeleri ve duvarlarda karşımıza çıkmaktadır.

Konuyu seçme sebebimiz, araştırmalarda özel bir yer bulmayan bu tekniğin 19. yüzyıl İstanbul camilerinin hangilerinde destekli olarak inşa edildiğidir. Çalışmamızın amacı ise bağdadi teknik hakkında bilgi vermek ve destekli bağdadi kubbeleri 19. yüzyıl İstanbul camileri çerçevesinde inceleyerek tez çalışmamıza temel oluşturmaktır. Bu çalışmayla birlikte bağdadi kubbenin kuruluşu ve yapılış amacına yönelik şu sorular akla gelmektedir; *Her ahşap kubbe bağdadi midir? Söz konusu kubbeler nasıl inşa edilmektedir? Üst örtü sisteminde kâgir yerine neden bağdadi kubbe tercih edilmiştir? Kırmı çatılı camilerde bağdadi kubbeye neden ihtiyaç duyulmuştur?* Bağdadi kubbeli camileri, Osmanlı cami mimarisi üst örtü sistemi içerisinde ayrı bir tipoloji olan *sakıflı camiler (ahşap üst örtülü)* başlığı altında değerlendirebiliriz. (Tuluk ve Durmuş, 2007: 116) Genellikle ahşap üst örtü sistemine sahip yapılarda ahşap strüktürlü kubbeler tercih edilmiştir. Fakat her ahşap kubbeye bağdadi teknik ile inşa edilmiştir diyemeyiz. Bağdadi kubbenin malzeme ve strüktür özellikleri diğer ahşap kubbelerden daha farklıdır.



Fotoğraf 3. Yıldız Hamidiye Camisi bağdadi kubbe

Bağdadi kubbe kuruluşunda, dış cidarda kubbe başlangıç noktasına yatay olarak yerleştirilen ahşap çekme kirişi üzerine dikey oturan çift ve tek kirişli tali omurgalar yer alır. Dış cidara benzer biçimde ancak daha narin boyutlardaki ahşap malzemeye oluşturulan iç cidar strüktüründe ise omurgalar arasına çakılan çitaların üzerine sıva sürülmektedir. (Alioğlu, 2015: 399-401)

Bağdadi kubbeleri destekli ya da desteksiz olarak iki grupta inceleyebiliriz. Destekli bağdadi kubbeler ahşap direkler üzerine kasnaklı ya da kasnaksız inşa edilmiştir. Desteksiz bağdadi kubbeler ise askı kemerler üzerine pandantif geçişli kasnağa ya da geçiş ögesi kullanılmadan doğrudan duvarlara oturmaktadır. Desteksiz bağdadi kubbelerde strüktür yükünü beden duvarlarına aktarırken, destekli bağdadi kubbelerde hem beden duvarlarına hem de desteklere aktarmaktadır.

Çalışma kapsamında incelenecek olan destekli bağdadi kubbeye sahip 19. yüzyıl İstanbul camileri Beşiktaş ilçesinde bulunan, Abbas Ağa Camisi (1665-1834), Yıldız Hamidiye Camisi (1885-1886) ve Ertuğrul Tekke Camisi (1887-1888)'dir.

Araştırma sırasında karşılaşılan en büyük sorun bağdadi kubbe hakkındaki yayınların yetersizliği olmuştur. İncelenen yayınlarda çalışma kapsamına giren yapılar tek tek ele alınmış olsa da üst örtü sistemi üzerinde pek durulmamıştır. Çalışmada 19. yüzyıl bağdadi kubbeli İstanbul camilerinin bir kısmının bulunduğu Esra Dişören'in *İstanbul'daki Ahşap Cami, Mescit ve Tekkeler* adlı tez çalışmasından yararlanılmıştır. Bu teknikle ilgili bilgelere Anadolu da özellikle Karadeniz bölgesi camilerinin kubbelerinde oldukça sık rastladığımız yöresel mimari örneklerinin ele alındığı yayınlarda karşılaşmaktayız. Örneğin; İskender Tuluk ve Serap Durmuş'un *Araklı'nın Çok Kubbeli Camileri* adlı makalesi, Mustafa Şahin'in *Giresun ve Trabzon İllerindeki Bağdadi Kubbeli Camiler* adlı tez çalışmasında yer bulmuştur. Ayrıca yapılar genel özellikleriyle birçok yayın ve tez çalışmasına konu olmuştur.



Fotoğraf 4. Bağdadi tekniğinde tavan, çıtalar ve bağdadi sıva

Fotoğraf 5. Ertuğrul Tekke Camisi bağdadi tekniğinde yapılmış duvar

BEŞİKTAŞ ABBAS AĞA CAMİSİ

Cami, Beşiktaş ilçesi, Sinan Paşa Mahallesinde, Selamlık Caddesi ile Abbas Ağa Cami Sokağı'nın kesiştiği köşede yer alır.¹ Hadika'ya göre ilk yapı 1665-1666 (H.1076) yılında Kızlarağası Abbas Ağa tarafından inşa edilmiştir.² Hünkâr mahfili de bulunan ve çevresine çeşme ile günümüze ulaşmayan sıbyan mektebi eklenen cami küçük bir külliye şeklindedir. Zamanla harap olan yapı, 1834 (H.1250) yılında 2. Mahmut (hd.1808-1839) tarafından bugünkü şekliyle büyük bir onarım geçirerek yenilenmiştir. (Eyice 1973: 144; Koçu 1958: 9; Okçuoğlu 1994: 7; Öz, 1963: 1) 2. Abdülhamit (hd.1876-1909) döneminde tamir edilen caminin batısına hünkâr kasrı eklenmiştir. Caminin 1834 tarihli kitabesi ise Şair Aynî tarafından yazılmıştır.³

¹ Pafta: 18 Ada: 289 Parsel:1

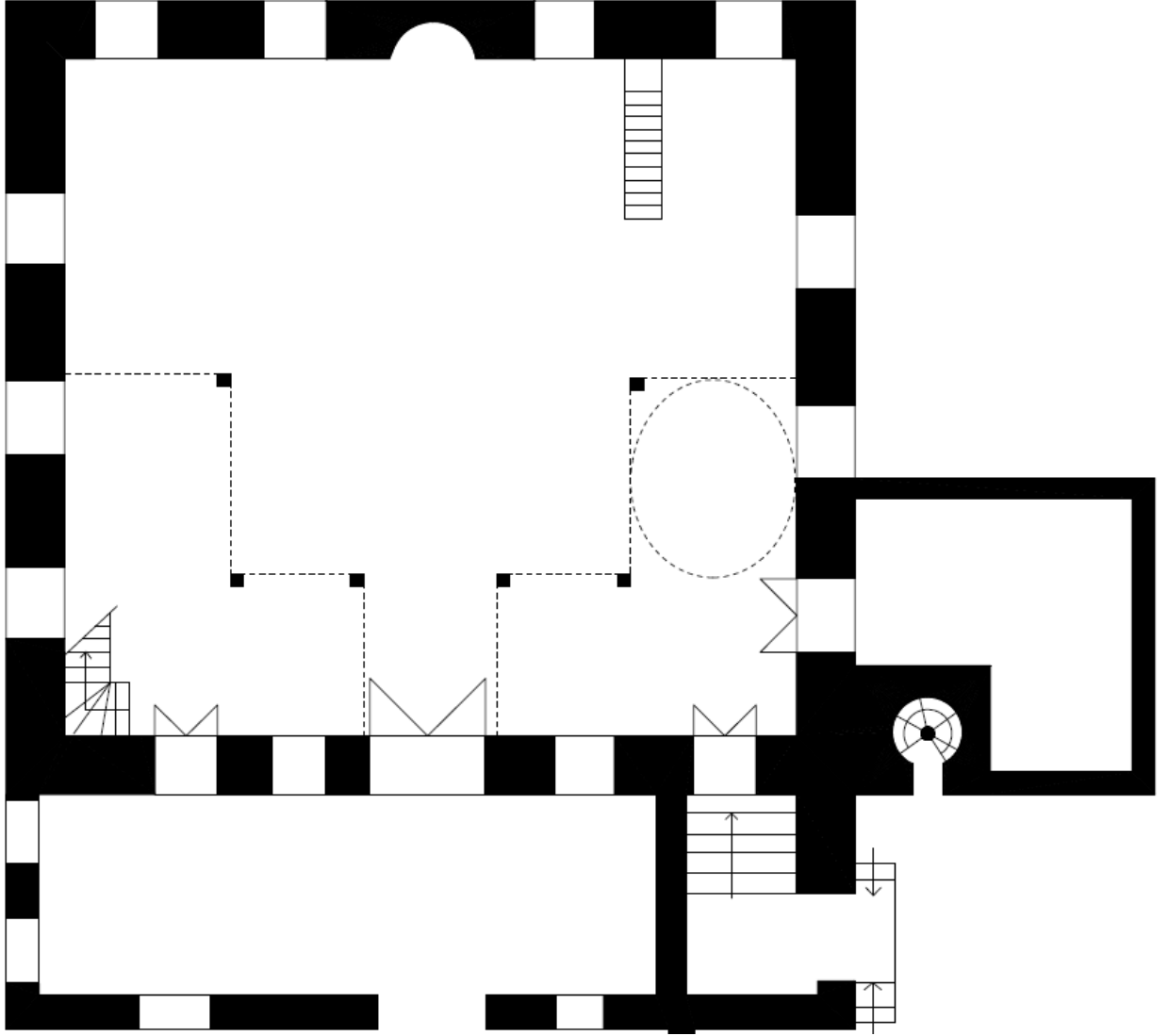
² Abbas ibn Abdürrezzak olarak da bilinir. 4. Mehmet döneminde (1648-1687) Valide Hatice Turhan Sultan'ın başağası olan Abbas Ağa, Osmanlı sarayının ünlü darüssaade ağalarındandır. İstanbul'un birçok semtine okul, cami, hamam ve çeşmeler yaptıran Abbas Ağa, 1668 yılında başladığı darüssaade ağalığından 1672 yılında azledilerek Mısır'a sürüldü. Mısır'da vefat etmiş ve Kahire İmam Şâfi Türbesi Haziresi'ne defnedilmiştir. (Ayvansarayi, 2001: 2, 505-506; Okçuoğlu, 1994: 1, 7)

³ R. E. Koçu, 2. Abdülhamit devrinde yapının batısına eklenen bölümün *imamlara meşruta ahşap bir ev* olarak nitelenmektedir. Fakat bu görüşün aksine eklentinin dönemin mimari modası olan hünkâr kasrı olarak yapıldığı daha sonra imam meşrutası olarak kullanılmaya devam edildiği düşünülmektedir. (Koçu, 1958:1, 9)



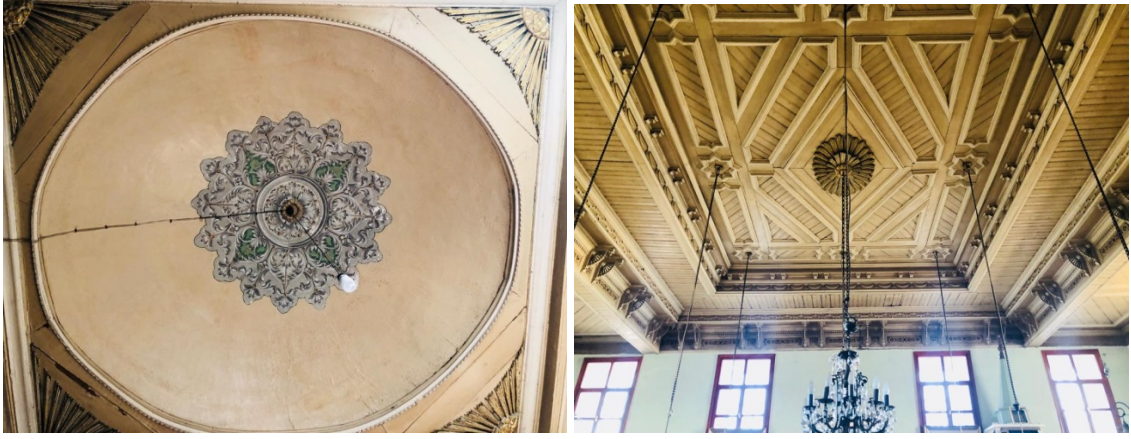
Fotoğraf 6. Abbas Ağa Camisi batıdan görünüm

Kâgir (moloz taş ve tuğla) ve ahşap malzemenin kullanıldığı yapının günümüzde sıvalı olan duvarları iki sıra taş iki sıra tuğla olarak almalı teknikte yapılmıştır. Caminin batısındaki hünkâr kasrı ise ahşaptandır. (Dişören, 1993: 117) Mimarı belli olmayan cami, enine dikdörtgen planlı harim, kuzeyde yine aynı plandaki kapalı son cemaat yeri, harime batı yönden bitişen ahşap hünkâr kasrı ile kuzeybatıdaki minareden oluşur. (Okçuoğlu, 1994: 7)



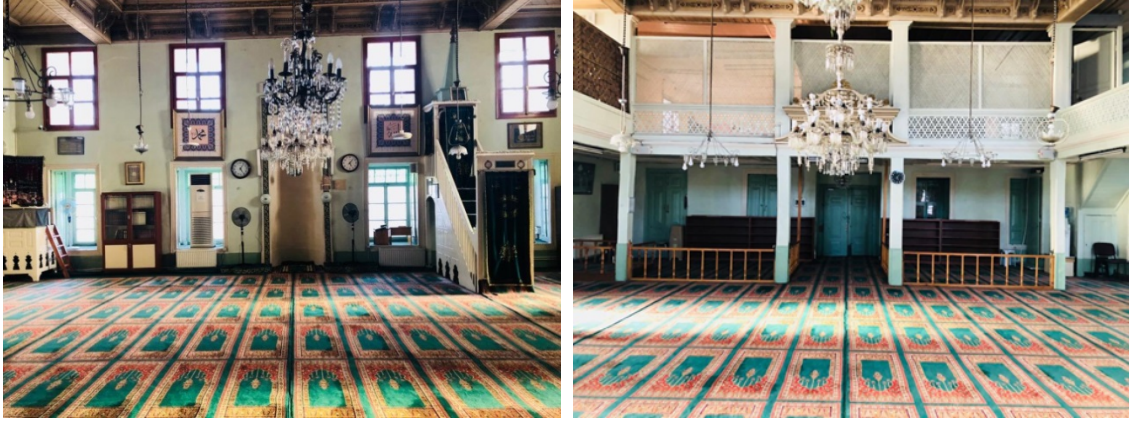
Şekil 1. Beşiktaş Abbas Ağa Camisi Plan

Abbas Ağa Camisi, bağdadi kubbenin örtü sistemi içerisinde farklı alana konumlandırılması bakımından önemli bir yere sahiptir. (Şahin, 2016: 286) Kubbe, düz ahşap tavanla örtülü harim mekânının merkezinde değil, kuzeybatı köşesindeki mahfilin üzerinde yer alır. (Dişören, 1993: 118) Harim mekânında hünkâr mahfilini de taşıyan kare kesitli iki ahşap direk ile mahfil katından yükselen bir direğin desteklediği küçük çaplı bağdadi kubbe, batı yönden duvarlara oturmaktadır. Düz ahşap tavan ve dışarıdan belli olmayan kubbe kurşun kaplı kırma çatı ile örtülüdür.



Fotoğraf 7-8. Beşiktaş Abbas Ağa Camisi bağdadi kubbe ve ahşap tavan

Giriş mekânı niteliğindeki kapalı son cemaat yeri, ortadaki büyük olmak üzere üç kapı ve aralarındaki iki pencereyle harim mekânına açılmaktadır. Harim giriş kapısının iki yanında, zeminden bir basamak yükseltilmiş maksure bölümleri yer alır. Harimin kuzeyinde altı ahşap direğin taşıdığı "U" planlı kadınlar mahfili, doğu ve batıda ikişer direğin desteklediği, iki balkon çıkması şeklinde tasarlanmıştır. (Çetinaslan, 2012: 181) Kadınlar mahfiline doğuda maksure köşesinde yer alan merdivenle, batıda hünkâr kasrından ulaşılmaktadır. Mahfildeki iki kapı ile hünkâr kasrı odalarına da geçiş sağlanmıştır.



Fotoğraf 9-10. Abbas Ağa Camisi harim ve mahfilin görünümü

Süsleme açısından oldukça sade olan yapının duvarlarındaki tek bezeme mukarnas kavsaralı mihrap nişini kuşatan kalem işi tekniğindeki bitkisel motifli bordürdür. Ayrıca mihrap nişi ve yine süslemesiz ahşap minber beyaz yağlıboya ile boyalıdır. Duvarların aksine tavadaki yoğun ahşap işçilik dikkat çekicidir. Bezemelerde bitkisel, geometrik, günlük kullanım eşyaları ve yazı olmak üzere dört süsleme türü görülür. Bitkisel süsleme ahşap tavanda ve mihrapta yer alır. Yüzeyi sade bırakılan kubbe göbeğine yağlıboya ile akantüs yaprakları işlenmiştir. (Okçuoğlu, 1994: 7) Geometrik bezeme ahşap tavan ile mahfil kafeslerinde karşımıza çıkmaktadır. Yazı ise mihrap kavsara köşeliği, kitabe ve minber kitabesinde bulunur.

Süslemesi gibi sade bir cephe düzenine sahip olan cami, iki sıra halinde düzenlenmiş dikdörtgen pencerelerle aydınlatılmıştır. Kuzey cephede kapı, iki yanında birer pencere ve üst kat doğu (sol) tarafta iki pencere yer alır. Caminin batısında bağımsız bir girişe sahip hünkâr kasrı ahşaptandır. Ahşap direkler üzerinde oturduğu bilinen hünkâr kasrının altı sonradan doldurularak imam meşrutası olarak kullanılmıştır. (Okçuoğlu, 1994: 7) Cami yüksek duvarlarla çevrili bir avlu içinde yer almaktadır.

İlk olarak 2. Abdülhamit döneminde (hd.1876-1909) onarım geçiren yapı, 1944'te Toprak Ofisi'ne bırakılmış ve bir süre un deposu olarak kullanılmıştır. (Koçu, 1958: 9) Günümüzde ibadete açık olan cami oldukça bakımsız bırakılmış ve restore edilmeye ihtiyaç duymaktadır.

YILDIZ HAMİDİYE CAMİSİ

Beşiktaş ilçesi Cihannüma Mahallesi, Yıldız Caddesi, Serencebey Yokuşu üzerinde⁴ yer alan yapı, Sultan 2. Abdülhamit tarafından 1885-1886 (H. 1303) yılında yaptırılmıştır. 1877'de Dolmabahçe Sarayı'ndan Yıldız Sarayı'na taşınılmasından sonra cuma selamlığı töreni ve bayram gibi önemli dini günlerde uzak camilere gitmekten hoşlanmayan sultanın isteği üzerine sarayın hemen yanında inşa edilmiştir. (Batur, 1990: 514-15) Yapının günümüze ulaşmayan 1885 (H.1303) tarihli kitabesinde Sultan 2. Abdülhamit'in tuğrası olduğu bilinmektedir. (Aslanapa, 2005: 364)

Mimarı hakkında kesin bir bilgi bulunmamakla birlikte P. Tuğlacı'nın verdiği bilgilere göre, Başmimar Sarkis Balyan'a yaptırılan caminin inşasında ikinci mimar olarak Dikran Kalfa çalışmıştır. Fakat Z. Çelik, yapının mimarı olarak Nikogos Balyan'ı, S. Can ise Osmanlı kayıtları ve inşaat defterlerinde Nikolaki Kalfa olarak adı geçen Nikolaidis Jelpuylo'yu göstermektedir. (Can 2010: 84-85; Çelik 1998: 115. Tuğlacı, 1981: 268-272) Taş ve ahşap malzemenin kullanıldığı yapının mimari üslubu dönemin modası olan eklektik tarzdadır.

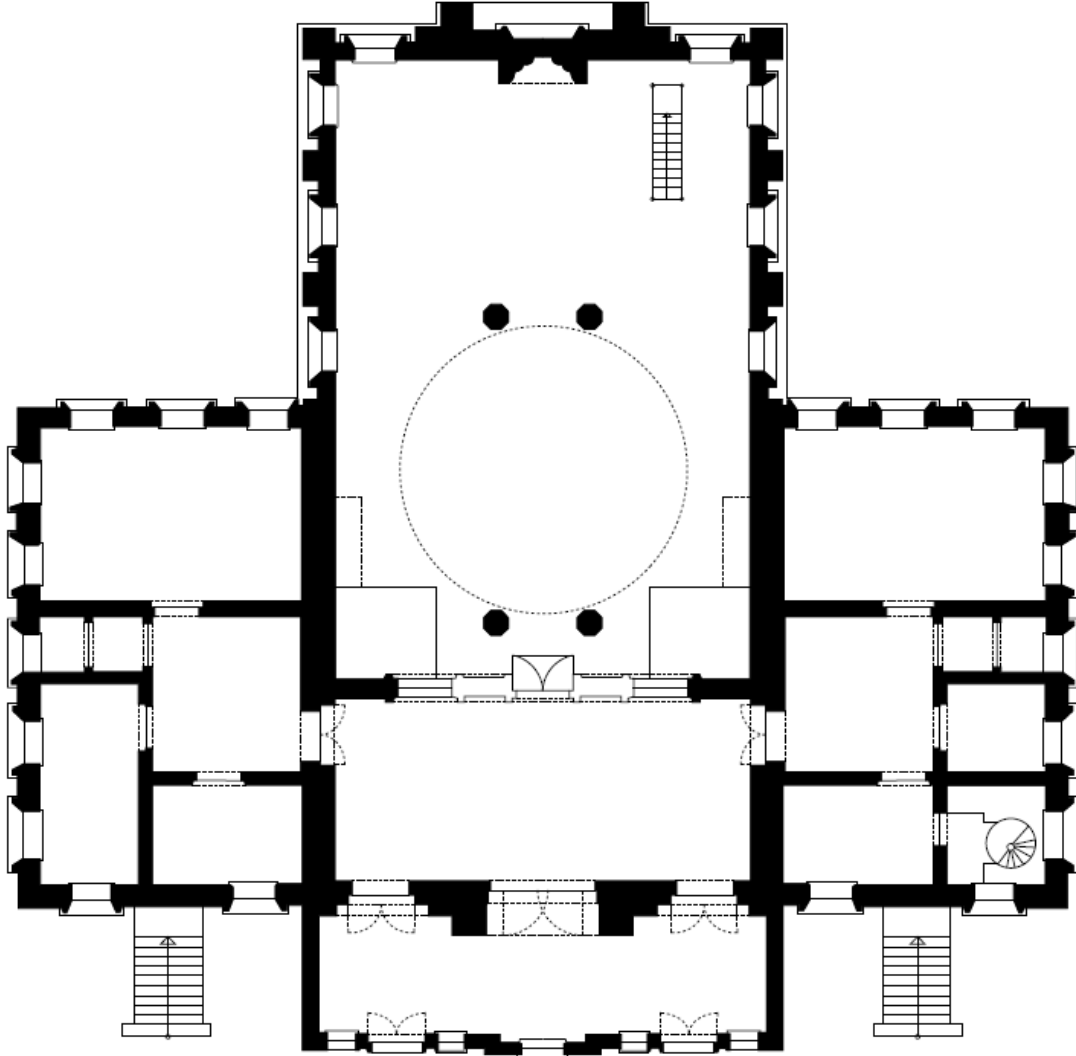


⁴ Pafta: 51 Ada: 266 Parsel:1.

Fotoğraf 11. Yıldız Hamidiye Camisi

Kuzey-güney doğrultusunda dikdörtgen planlı caminin harim bölümü 13.25x19.50 m ölçülerinde, kuzeyinde yer alan doğu-batı doğrultusunda dikdörtgen son cemaat yeri ise 5x15 m boyutlarındadır. Caminin kuzeydoğu ve kuzeybatısında, kuzey-güney doğrultusunda dikdörtgen olarak tasarlanmış hünkâr kasrı yer alır. Dönemin dini mimari zevkine uygun olan bu kitleden dolayı yapının planı, Zaviyeli Cami Plan Tipi'ne benzemektedir. Yapının tek minaresi ise kuzeybatı köşededir. (Tuğlacı, 1981: 269-271)

Şam Emeviye Camisi'nden beri gelenek haline gelerek mihrap önünde yer alan kubbe, Yıldız Camisi'nde alışılmışın dışında olarak yapı içinde ortalanmış ve mihraptan oldukça uzağa girişe yakın konumlandırılmıştır. (Yücel, 1998: 42) Kuzeyde iki, güneyde iki olmak üzere dört kalın sekizgen ahşap direk desteklenen ve on altıgen yüksek bir kasnağın üzerine oturan ahşap iskeletli kubbe, içeriden bağdadi sıvalıdır. Kubbe ve iki yanında düz tavan olarak devam eden örtü, dışarıdan kurşun kaplıdır.



Şekil 2. Yıldız Hamidiye Camisi Planı

Yapının kuzeyinden girilen hünkâr kasrının kuzeydoğu kitlesi selamlık, kuzeybatı kitlesi haremlik olarak kullanılmıştır. Camiye cephenin ortasında giriş mekânı niteliğindeki alçak kitelde yer alan iki kapıdan girilir. Bu mekândan ortadaki üstü kitabeli olmak üzere üç açıklıkla

son cemaat yerine varılır. Son cemaat yerindeki sağ ve sol kapıdan hünkâr kasrı giriş katına geçiş bulunmaktadır. Son cemaat yeri, çift kanatlı bir kapı ve iki yanındaki birer dikdörtgen pencereyle ibadet mekânına açılır. Harim kapısının iki yanında yerden bir basamak yükseltilmiş maksure bölümleri yer alır. Maksure bölümlerindeki çokgen gövdeli sekiz sütun mahfil taşımaktadır. Son cemaat yerinin üst katındaki mahfil hünkâr kasrıyla bağlantılı olarak tasarlanmıştır.



Fotoğraf 12. Yıldız Hamidiye Camisi bağdadi kubbe



Fotoğraf 13. Yıldız Hamidiye Camisi bağdadi kubbenin dışarıdan görünümü

Ayrıca sultan ve ailesinin kullanımı için ayrılan hünkâr kasrının, harime doğru açılan yan odaları ahşap kafesli çıkmalar olarak tasarlanmıştır. Bu kafeslerin marangozluk becerisi olan 2. Abdülhamit tarafından yapıldığı bilinmektedir. (Yücel, 1998: 79)



Fotoğraf 14. Yıldız Hamidiye Camisi iç görünüm

Harim mekânı, kubbe iç yüzeyi, duvarlar mavi, kırmızı ve altın yıldız renklerin egemen olduğu kalem işi bezemelerle çok zengin süslemeye sahiptir. Beyaz mermerden olan mihrap, minber ve vaaz kürsüsü altın yıldız renkle süslenmiştir. Yapıda bitkisel, geometrik ve yazı olmak üzere üç farklı süsleme türü vardır. Yoğun süslemeye sahip olan yapıda bitkisel bezemeye oldukça fazla yer verilmiştir. Fakat en dikkat çekici süsleme, kubbe iç yüzeyine mavi zemin üzerine altın yıldız renkle yapılan yıldız işlemlerdir. Bu bezeme ile kubbenin gök kubbeyi temsil ettiği düşüncesinin de altı çizilmiştir. Ayrıca kubbe göbeğindeki kûfi hatlı *Necm Sûresi* ile harim duvarlarının tavana yakın kısmında *Mülk Sûresi*'nin bulunduğu kuşak yazıları dönemin ünlü hattatı *Ebüzziya Mehmet Tevfik* tarafından yazılmıştır. İki katlı pencere düzenlemesi olan yapı, otuz altı sivri kemerli pencereyle aydınlanmaktadır. On altıgen kasnağın her yüzünde yer alan neo-gotik pencereleri bir silme takımı çerçevelemektedir. (Yücel 1998: 78; Yıldırım 1989: 229; Ebüzziya 1994: 376)



Fotoğraf 15. Yüksek kasnak ve bağıdadi kubbe dışarıdan görünüm

Kuzey cephede önde, iki kapı ve beş gotik pencerenin bulunduğu dışa taşkın giriş mekânı; arkada ana mekân yüzeyi ortadaki daha büyük olmak üzere sivri kemerli niş içinde üç gotik pencere yer alır. İki yanda düz merdivenle çıkılan hünkâr dairesi girişleri bulunur. Güney cephesinde iki katlı pencere düzenlemesi görülür. Beş pencerenin yer aldığı cephede alt katın ortasında ise mihrap nişi bulunmaktadır. Yapının doğu ve batı cephe düzeni aynı özelliklere sahiptir. Kuzey doğu ve kuzey batıda bodrum kat üzerindeki hünkâr dairesi, geride ana mekân görülmektedir. Batıdaki kitlenin üzerinden yükselen minare, yivli gövdeli, tek şerefeli ve dönem modasına uygun olarak taş külaha sahiptir. (Yücel, 1998: 43-62) 1988-1992 yıllarında onarım geçiren yapı, son olarak 2013-2017 yılları arasında restore edilmiştir.⁵

⁵ Online: <http://www.vakifinsaat.com.tr/portfoyumuz.html>

ERTUĞRUL TEKKE CAMİSİ

Yıldız Hamidiye Camisi ile aynı yerde bulunan yapı, Cihannüma Mahallesi, Yıldız Caddesi, Serencebey Yokuşu üzerindedir.⁶ Yapı, 1887-1888 (H. 1305) yılında 2. Abdülhamit tarafından Şâzeliyye tarikatı şeyhlerinden ve bu tarikatın Medenî kolunun kurucusu Şeyh Zâfir Efendi için yaptırılmıştır.⁷ Cami, tarikat yapısı olduğundan kaynaklarda Şeyh Zâfir Tekkesi Mescidi ismiyle de geçmektedir. Cami-tekke niteliğinde olan bu yapının adı, Osmanlı Hanedanının



Fotoğraf 16. Ertuğrul Tekke Camisi kuzeydoğudan görünüm

manevi kurucusu Ertuğrul Gazi hatırası ve yine bu amaçla 2. Abdülhamit'in Domanıç Türkmenlerinden kurduğu Ertuğrul Alayı'nın ibadeti için tahsis edilmesinden gelmektedir. (Göktürk ve Eraktan, 1971: 5232)

Yapının doğudaki harim kapısı ve güneydeki hünkâr kasrı kapısı üzerinde 1887 (H. 1305) tarihli inşa kitabeleri yer almaktadır. Güneydeki hünkâr kasrının kapısı üzerindeki ta'lik hatlı kitabenin manzum metni Ahmet Muhtar Efendi'ye (1848-1910) aittir.

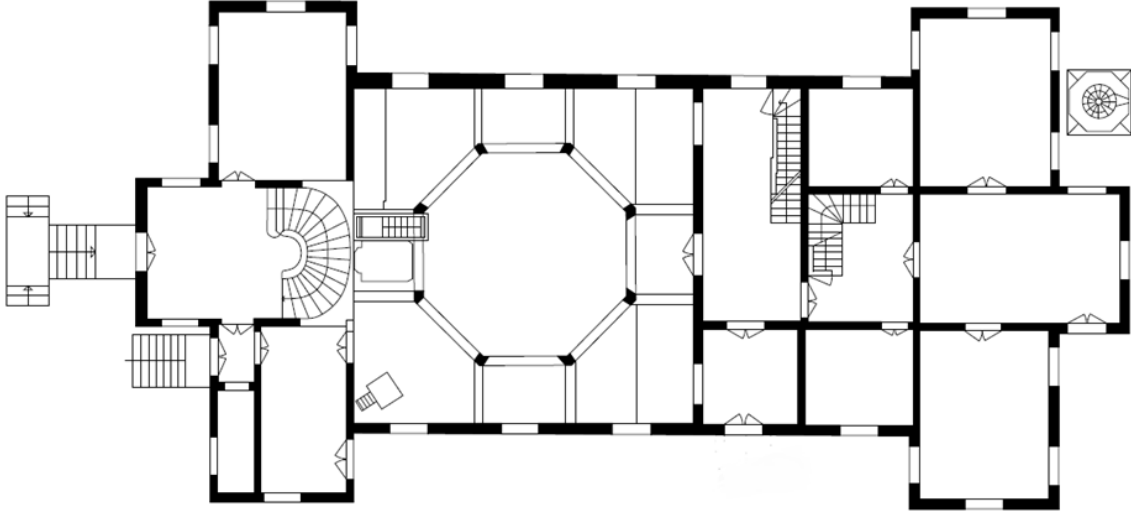
Mimarı belli olmayan caminin mimari üslubu dönemin birçok eserinde karşılaştığımız gibi eklektik tarzdadır. Moloz taş temeller üzerine ahşap karkas olan caminin minaresi kâgirdir.

Yapı 36.63x18.52 ölçülerinde dikdörtgen planlıdır. Kendi içinde üç bölüme ayrılan yapıda, kuzeyde "T" planlı selamlık bölümü, ortada 12x12 m boyutlarındaki kare harim, bunun güneyinde yine "T" planlı iki katlı hünkâr kasrı yer almaktadır. Kare ibadet mekânının merkezinde, sekiz destekle oluşturulan sekizgen planlı bölüm iki kat yüksekliğindedir. (Yıldıran,

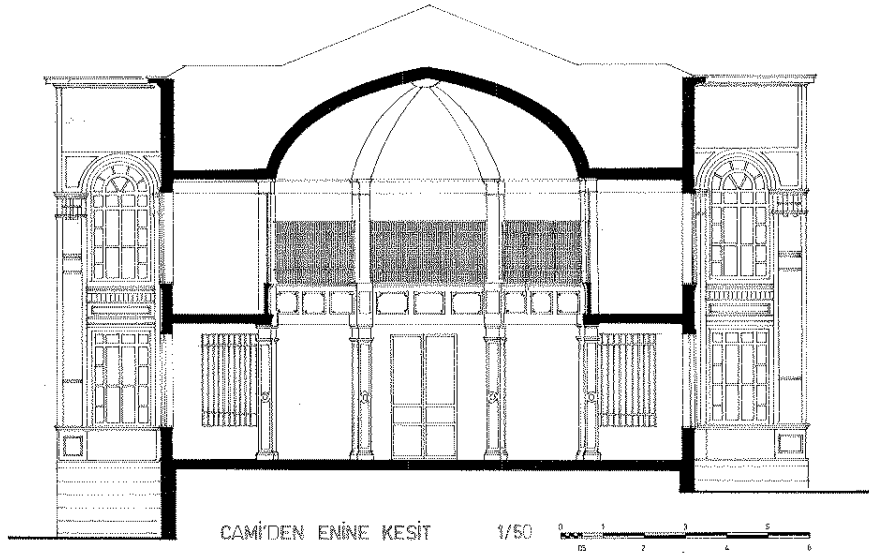
⁶ Pafta: 51 Ada: 265 Parsel:4

⁷ A. Batur yapının Şeyh Hamza Zâfir Efendi'nin kardeşi Şeyh Muhammed Zâfir Efendi için yaptırıldığını ifade eder. B. Tanman ise Hamza Zâfir Efendi'nin 1887/88-1903 yılları arasında, kardeşi Muhammed Zâfir Efendi'nin ise 1903-1904 yılları arasında tekkede şeyhlik yaptığını belirtir. Bu durumda B. Tanman'ın verdiği bilgiler yapının kim için yapıldığını ortaya koymaktadır. (Batur, 2010: 80; Göktürk ve Eraktan, 1971: 5230; Tanman, 1990: 699)

1989: 235-36; Yücel ve Koçak, 2010: 1, 85-105) Dönem modasına uygun olarak 19. yüzyılın birçok camisinde gördüğümüz kuzeye eklenen hünkâr kasrı, bu yapıda harimin güneyinde bulunmaktadır.



Şekil 3. Ertuğrul Tekke Camisi Planı



18,5 m



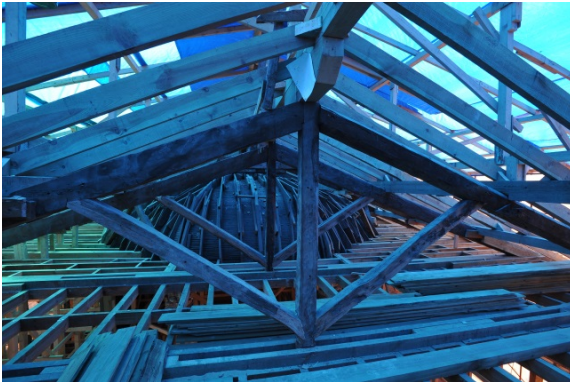
BELGE NO: 340701029-OC009

Şekil 4. Ertuğrul Tekke Camisi Enine Kesit

Örtü sistemine gelecek olursak, harimin merkezindeki sekizgen planlı bölüm, kare kesitli sekiz direğin desteklediği, ahşap iskeletli, sekiz dilimli ve içten bağdadi sıvalı bir kubbe ile örtülüdür. Böylece sekizgen alt yapı, taşıyıcı sistem ve örtü sistemi arasında uyum sağlanmıştır. (Tanman, 1990: 699) Bağdadi kubbe ahşap kırma çatı altına gizlenmiş ve çatı marsilya tipi kiremitlerle kaplanmıştır.



Fotoğraf 17. Ertuğrul Tekke Camisi sekiz destekli bağdadi kubbesi



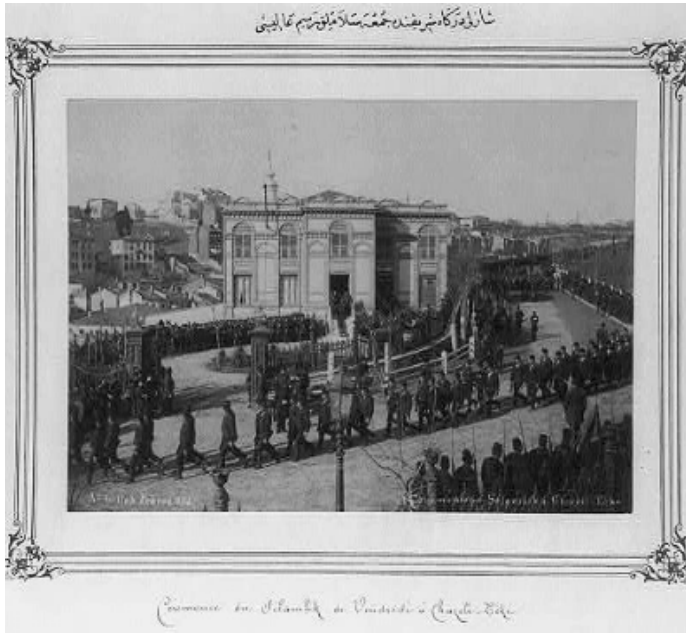
Fotoğraf 18. Ertuğrul Tekke Camisi çatı makasları ve bağdadi kubbenin dışarıdan görünümü

Fotoğraf 19. Ertuğrul Tekke Camisi bağdadi kubbeyi gizleyen kırma çatı

Yapıya kuzeydeki selamlık bölümü kapısından girilir. Bu bölüm tekke şeyhi, âlimler ve misafir şeyhlerin görüşmelerine, derviş sohbetleri ve dinlenmeleri için ayrılmış mekânlardan oluşur. Selamlık bölümünden sonra kare planlı cami-tevhidhâne harimi ve harimin ortasında iki kat boyunca yükselen sekizgen planlı hacim bulunur. İkinci katta ise sekizgen bölümü kuşatan mahfiller yer alır. Harimin güneyinde, minber ve mihrabın yanındaki kapıdan hünkâr kasrı bölümüne geçilir. Kapının açıldığı hünkâr dairesi sofasından kıvrımlı bir merdivenle üst kata ulaşılır. Güneybatıda cuma selamlıklarında ve diğer ziyaretlerde padişah ile maiyetinin kullandığı bir oda, güneydoğuda hela-abdestlik ve güneydeki ikinci kapıya çıkan küçük bir koridor yer alır (Tanman, 1990:701).

Yapının selamlık bölümü hariç diğer tüm mekânlarında, eklettik üslupta yapılmış kalem işi bezemeler bulunmaktadır. Yapıda bitkisel, geometrik, günlük kullanım eşyaları ve yazı olmak üzere dört süsleme türü görülür.

Camide alttakiler dikdörtgen üsttekiler yuvarlak kemerli olmak üzere iki sıra pencere düzenlemesi görülür. Yapının kuzey cephesinde bir, doğu cephesinde üç, güneyinde iki olmak üzere altı girişi vardır. İçeriden bağdadi sıvalı ahşap karkas duvarlar dıştan ahşap kaplamadır. Yeşil ve krem renkli cepheler ahşap silmelerle hareketlendirilmiştir. Pencerelerin aralarında kalan boşluklara silmelerle yuvarlak kemerli sahte pencere görünümü oluşturulmuştur. Yayınlarda 1905 yılından önce caminin kuzeybatı kanadının ortasına, duvara bitişik olarak bir minare eklendiği belirtilmiştir. Fakat Abdullah Biraderlerin, 2. Abdülhamit'in Ertuğrul Tekke Camisi Cuma selamlığı töreni sırasında çektiği ve 1880-1893 yılları arasına tarihlenen fotoğrafta caminin minaresi bulunmaktadır. Bu fotoğrafla birlikte minarenin 19. yüzyılda eklendiğini öğrenmekteyiz. Pabuç kısmı olmayan minare doğrudan kare kaide üzerine oturmuş, tek şerefeli sekizgen gövdeli minarenin külahu boğumludur.



Fotoğraf 20. Ertuğrul Tekke Camisi'nde 2. Abdülhamit Cuma Selamlığı Töreni, Foto: Abdullah Biraderler, 1800-1893

Başlangıçta cami ve selamlık bölümüyle inşa edilen yapının yanı sıra harem ve misafirhane bölümlerinden meydana gelen tekkeye daha sonra eklemeler yapılmıştır. 1896'da Osmanlı'nın başmimarı olan Raimondo d'Aronco 1905-1906'da yapıya birbiriyle bağlantılı olarak türbe, kütüphane ve çeşme yapılarını eklemiştir. (Tanman, 1994: 196-197)

1925 yılında tekkelerin kapatılmasıyla mülkiyeti Vakıflar İdare'sine geçen yapının kullanımı ilk olarak İstanbul Belediyesine sonra Milli Eğitim Bakanlığına verilmiştir. Yapının cami-tevhidhâne dışındaki bölümleri 1957 yılına kadar Şair Nedim İlkokulu olarak kullanılmıştır. 1960'lı yılların sonlarına doğru yıkılma tehlikesi içinde olan yapı 1969-1973 ile 2008-2010 yılları arasında Vakıflar Genel Müdürlüğü tarafından restore edilmiştir. (Tanman, 1994: 196; Yücel ve Koçak, 2010: 90-91)

DEĞERLENDİRME

19. yüzyılda İstanbul'da inşa edilen destekli bağdadi kubbeli camiler çerçevesinde değerlendirdiğimiz yapılar, taş ya da kâgir duvarlar üzerine ahşap üst örtü sisteminden meydana gelmektedir. Yoğun kullanım alanına sahip ahşap malzeme, yangına ve zamana karşı dayanıksızlığı sebebiyle Ertuğrul Tekke Camisi dışındaki 19. yüzyıl İstanbul bağdadi kubbeli camilerinde duvarlarda tek başına kullanılmamıştır. Üst örtüde ise malzemenin bolluğu, kolay bulunabilirliği, yükte ve pahada hafif olması nedenleriyle tercih edilmiştir.

Bağdadi kubbeli yapıları destekli ya da desteksiz olarak iki grupta inceleyebiliriz. Destekli bağdadi kubbe, Beşiktaş Abbas Ağa Camisi'nde (1665/1834) iki, Yıldız Hamidiye Camisi'nde (1885-1886) dört, Ertuğrul Tekke Camisi'nde (1887-1888) sekiz ahşap direğe oturmaktadır.

İbadet mekânını tümüyle örten ve askı kemerler üzerine pandantif geçişli bir kasnağa oturan desteksiz bağdadi kubbeler içeriden bağdadi sıvalı dışarıdan kurşun kaplıdır. Harime göre küçük boyutlarda tasarlanmış olan destekli bağdadi kubbeler ise harimin merkezine veya köşesine konumlandırılarak dışarıdan kurşun ya da kiremit kaplı kırma çatı altına gizlenmiştir. Beşiktaş Abbas Ağa Camisi'nin kırma çatısı ile Yıldız Hamidiye Camisi'nde kubbeli üst örtü dışarıdan kurşun kaplanmıştır. Ertuğrul Tekke Camisi'nde ise kubbe, kiremit kaplı kırma çatı altına gizlenmiştir.

Birer selatin yapısı olan ve destekli kubbeye sahip bu camiler konum olarak Beşiktaş ilçesinde bulunmaktadır. Dikdörtgen plana sahip yapılarda, geç dönem selatin camilerinin bir özelliği olan hünkâr kasrı yer almaktadır. Hünkâr kasrı, Beşiktaş Abbas Ağa Camisi'nin kuzeybatısına, Yıldız Hamidiye Camisi'nin kuzeyine, Ertuğrul Tekke Camisi'nin ise güneyine konumlandırılmıştır. Bu yüzyıl selatin camileri görmeye alışık olduğumuz gibi çifte minareli değil tek minareli olarak tasarlanmıştır. Ele aldığımız camilerde yer alan tek minare kuzeybatıda yer alır. Söz konusu yapılar büyük bir avlu içinde bulunurlar.

Süsleme açısından değerlendirecek olursak camilerde bitkisel ve geometrik motifli kalem işleri ile yazı karşımıza çıkmaktadır. Beşiktaş Abbas Ağa Camisi tavanında ise ahşap oyma tekniğiyle yapılmış süsleme kompozisyonları yer alır. Yapının sade bırakılan duvarlarındaki tek süsleme mihrap nişini çevreleyen kalem işi bordürdür. Yıldız Hamidiye Camisi'nde duvarlar, pencere içleri, kasnak ve kubbe iç yüzeyi yoğun kalem işleriyle bezenmiştir. Ayrıca duvarlarda yine aynı teknikle yapılmış kuşak yazıları dikkat çekmektedir. Ertuğrul Tekke Camisi'nde ise yoğun olmayan kalem işi süslemeler duvarlar ve kubbe içinde bulunmaktadır.

Osmanlı döneminde İstanbul'da birçok yapıda karşılaştığımız destekli bağdadi kubbelerin erken örneğini 1820'lerde 2. Mahmut tarafından onartılan Takkeci İbrahim Ağa Tekke Camisi'nde (1591) görmekteyiz. (Şahin, 2016: 286)



Fotoğraf 21. Takkeci İbrahim Ağa Tekke Camisi



Fotoğraf 22. Büyükada Hamidiye Camisi

Desteksiz bağdadi kubbeli yapılarda, ahşap strüktürlü ve bağdadi sıvalı kubbe harim mekânının üzerini kaplayan bir örtü elemanı niteliğinde kubbenin ağırlığı beden duvarlarına bindirilmektedir. Örnek olarak; Beylerbeyi Camisi (1778), Humbaracılar Kışlası Camisi (1794), Asariye (1839), Sadabad (1862) ve Büyükada Hamidiye (1892-1893) camileri desteksiz bağdadi kubbeli eserlerdir. (Alioğlu, 2015: 401; Batur, 1993: 204; Okçuoğlu, 1993: 544; Okçuoğlu, 2002: 117). Yapılarda desteksiz bağdadi kubbelere harim mekânını tümüyle örterken, destekli bağdadi kubbeli Beşiktaş Abbas Ağa Camisi'nde hünkâr mahfilinin üzerini örter. Yıldız Hamidiye Camisi'nde harimin kuzeyine yakın konumlandırılan kubbe, Ertuğrul Tekke Camisi'nde harim mekânının ortasında oluşturulan sekizgen semâhane alanının üzerini örter.

Kuleli Kaymak Mustafa Paşa Camisi (1770/1837) harim mekânının üzerinde, ortada desteksiz büyük bir bağdadi kubbe ve köşelerinde küçük çaplı dört bağdadi kubbe yer alır. (Dişören, 1993: 172)



Fotoğraf 23. Kuleli Kaymak Mustafa Paşa Camisi



Fotoğraf 24. Beylerbeyi Camisi 1983 yangınından sonra bağdadi kubbenin görünümü

Cihangir Camisi, Teşvikiye Camisi (1853) harim mekânını örten ahşap strüktürlü kubbe dışarıdan kâgir kubbe gibi kurşun ile kaplanmıştır. (Dişören, 1993: 130-164) Ahşap kubbeli camilerde taşıyıcı sistem kâgir bir kubbenin gerektirdiği biçimde düzenlenerek kâgir kubbe izlenimi daha da güçlendirilmiştir. (Batur, 1993: 203-205)

Ahşap malzemeyle yapılan birçok kubbeli camiye rastlamaktayız. Fakat ahşap olan her kubbeye bağdadi teknikle inşa edilmiştir diyemeyiz. Örneğin; 20. yüzyıla tarihlenen Kadıköy Kaptan Hasan Paşa (1901), Tüccarbaşı (1911), Recai Yahya (1957) ve Fatih Sancaktar Hayrettin (1973) camilerinde ibadet mekânı kırma çatı altına gizlenen ahşap kubbe ile örtülüdür. (Dişören, 1993:

120-174) Kaynaklarda bu kubbelerin bağdadi teknikle inşa edildiğine dair her hangi bir bilgi bulunmamaktadır.

Ayrıca başkent İstanbul dışında Anadolu'da bağdadi kubbeli camilere oldukça sık rastlanmaktadır. İzmit Orhan (1843) ve Akseki Ulu (?/1894) camileri dört, İzmir Bergama Göçbeyli (19.yy) ve Afyonkarahisar İshaklı Çarşı (1914) camileri altı destekli bağdadi kubbeye sahip yapılardır. (Bayrakal, 2007: 1; Çetinaslan, 2012: 202; Erken, 1983: 70-595) Ayrıca çok üniteli camilerde de bağdadi kubbeyi görmek mümkündür. Örneğin; Konya Kapı Camisi (1867) harim mekânının üzerinde on altı destekli dokuz bağdadi kubbe yer almaktadır. (Muşmal ve Çetinaslan, 2009:459)

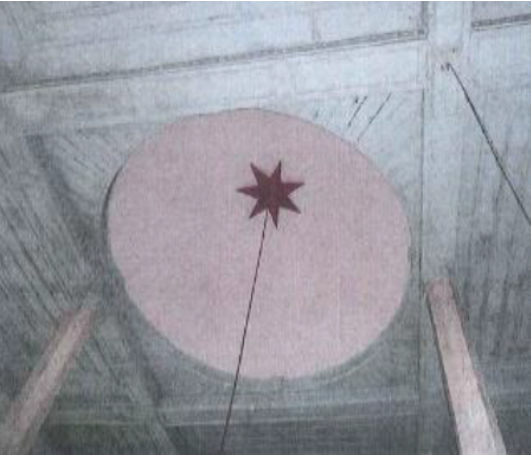


Fotoğraf 25. Konya Kapı Camisi



Fotoğraf 26. Çorum İskilip Ulu Camisi

Özellikle Karadeniz bölgesi Giresun, Trabzon, Rize ve Artvin illerinde destekli bağdadi kubbeye sahip yapılar oldukça fazladır. Örneğin; Çorum İskilip Ulu Camisi (1839), Giresun Tamzara Mahallesi Camisi (1901) Trabzon Of Şahinkaya Köyü Gülveren Mahallesi Camisi (1877), Araklı Merkez Camisi (1905), Rize Fındıklı Beydere Köyü Merkez Camisi (1854), Ardeşen Işıklı Köyü Camisi (1887), Artvin Borçka Camili (Macahel) Köyü Camisi (1855), Orta Hopa Camisi (19.yy), Esenkayı Köyü Yukarı Camisi (1850), Arhavi Dikyamaç Köyü Camisi gibi birçok yapı destekli bağdadi kubbe ile örtülüdür. (Şahin, 2016: 66-253; Taşkan, 2011: 8-49; Tuluk ve Durmuş 2007: 112)



Fotoğraf 27. Rize Fındıklı Beydere Köyü Merkez Camisi



Fotoğraf 28. Orta Hopa Camisi

SONUÇ

19. yüzyıl İstanbul camileri plan ve üslup açısından Geç Dönem Osmanlı mimarisine farklı bir anlayış getirmiştir. Bu farklılık camilerin kuzey cephesine eklenen hünkâr kasırları ve batı etkisiyle gelen değişiklikler sonucunda gerçekleşmiştir. Osmanlı/Türk dini mimarisinin simgesi haline gelen kubbe, 19. yüzyıl camilerinin de vazgeçilmez örtü elemanı olmuştur. Söz konusu yüzyılda yeni kurulan mahallelerin ibadethane ihtiyacını karşılamak için inşa edilen kubbeli camiler günümüzde İstanbul şehrinin silüetini oluşturmaktadır. Kuruluşunda farklı malzeme ve tekniklerin kullanıldığı kubbeler bazı yapılarda ahşap strüktürlü ve içten bağdadi sıvalı olarak inşa edilmiştir. Destekli ya da desteksiz inşa edilebilen bağdadi kubbelerden çalışma konumuzu oluşturan destekli olanlar harimin farklı yerlerine konumlandırılarak ahşap direkler üzerine oturmaktadır. Harimin üzerini tümüyle kaplamayacak şekilde genellikle küçük boyutlarda tasarlanan bu kubbeler ya kurşunla kaplanmış ya da kiremit/kurşun kaplı kırma çatı altında yer almışlardır. Tarihsel süreç içerisinde değerlendirirsek en çok örneğini 19. yüzyılda gördüğümüz bağdadi kubbeli camiler, örtü sistemi açısından Anadolu özellikle Karadeniz Bölgesi camilerine örnek olmuştur. Sayılı örneklerle incelediğimiz bağdadi kubbeye sahip birçok eserin ahşabın zamana ve doğal afetlere karşı dayanıksızlığı nedeniyle günümüze ulaşmamış olması muhtemeldir. Cami kubbelerindeki örnekleriyle ele aldığımız bu teknik; tekke, mescit, hamam, türbe, şadırvan, konak ve yalı gibi birçok yapı türünde karşımıza çıkmaktadır. Bu çalışma "19. Yüzyıl Bağdadi Kubbeli İstanbul Camileri" adlı yüksek lisans tezi kapsamında hazırlanmıştır.

KAYNAKLAR

- Alidost, E. (2009). XIX. Yüzyılda Osmanlı'da Ortaya Çıkan Farklı Yapı Tipleri, *Türkiye Araştırmaları Literatür Dergisi*, 7 (13): 293-312.
- Alioğlu, E. F. (2015). Bir Balyan Ailesi Tasarımı: Sa' dabad Camisi, *Megaron Dergisi*, 389-408.
- Aslanapa, O. (2005). *Osmanlı Devri Mimarisi*, İstanbul: İnkılap Kitabevi.
- Ayvansaraylı, H. (2001). *Hadikatü'l-Cevami: İstanbul Camileri ve Diğer Dini-Sivil Mimari Yapılar*, 2, İstanbul: İşaret Yayınları.
- Başkan, S. (1988). Mimar Koca Sinan ve Türk Sanatı Araştırmalarında Paradokslar, *Mimarlık*, TMMOB Odası Yayını, 230 (3), 54-55.
- Batur, A. (2010). Şeyh Zâfir Külliyesi, *TDV İslam Ansiklopedisi*, 39, 80.
- Batur, S. (1990). Yıldız Camisi, *Dünden Bugüne İstanbul Ansiklopedisi*, 7, 514-15.
- Batur, S. (1993). Beylerbeyi Camii, *Dünden Bugüne İstanbul Ansiklopedisi*, 2, 203-205.
- Bayrakal, S. (2007). Merkezi Plan Tasarımı Ve Malzeme Özellikleriyle İlginç Bir Örnek: Göçbeyli (Bergama) Merkez Camii Ve Restorasyon Önerileri, *Sanat Tarihi Dergisi*, 16/2: 1-26.
- Can, S. (2010). *Bilinmeyen Aktörleri ve Olayları ile Son Dönem Osmanlı Mimarlığı*, İstanbul.
- Çelik, Z. (1998). *19. Yüzyılda Osmanlı Başkenti Değişen İstanbul*, İstanbul: Türkiye Ekonomik ve Toplumsal Tarih Vakfı.
- Çetinaslan, M. (2012). *Osmanlı Camilerinde Hünkâr Mahfilleri*, Doktora Tezi, Selçuk Üniversitesi, Konya.
- Dişören, E. (1993). *İstanbul'daki Ahşap Cami, Mescit ve Tekkeler*, Yayınlanmamış Yüksek Lisans Tezi, İstanbul Üniversitesi, İstanbul.
- Ebüzziya, Z. (1994). Ebüzziya Mehmet Tefik, *TDV İslam Ansiklopedisi*, 10: 374-378.

- Erken, S. (1983). *Türkiye’de Vakıf Abideler ve Eski Eserler 1*, Ankara: Vakıflar Genel Müdürlüğü Yayınları.
- Eyice, S. (1973). İstanbul'un Ortadan Kalkan Bazı Tarihi Eserleri, *İstanbul Üniversitesi Edebiyat Fakültesi Tarih Dergisi*, (27): 133-178.
- Göktürk, H. Eraktan, H. (1971). Ertuğrul Camii ve Tekkesi, *İstanbul Ansiklopedisi*, 10: 5232.
- Koçu, R. E. (1958). Abbas Ağa Camisi, *İstanbul Ansiklopedisi*, 1: 9.
- Muşmal H. ve Çetinaslan, M. (2009). Bir Keşif Defteri Işığında Konya Kapı Camii'nin İnşa Süreci ve Mimari Özellikleri, *Uluslararası Sosyal Araştırmalar Dergisi*, 2 (6): 446-480.
- Okçuoğlu, T. (1993). Hamidiye Camisi, *Dünden Bugüne İstanbul Ansiklopedisi*, 3: 543-544.
- Okçuoğlu, T. (1994). Abbas Ağa Camisi, *Dünden Bugüne İstanbul Ansiklopedisi*, 1: 7.
- Okçuoğlu, T. (2002). Asariye Camii: Tanzimat Döneminde Benzersiz Planlı Bir Yapı, *Sanat Tarihi Yıllığı*, 0 (15): 115-129.
- Okçuoğlu, T. (2014) 19. Yüzyılda İstanbul Camilerine Eklenen Ahşap Hünkâr Kasırları Üzerine Değerlendirmeler, *İstanbul Araştırmaları Yıllığı*, 3.
- Öz, T. (1963). *İstanbul Camileri*, 2, Ankara: Türk Tarih Kurumu Basımevi.
- Özdemir, İ. (2003). *Yapı İşletmesi Ders Notları*, Osmangazi Üniversitesi-Eskişehir Teknoloji Eğitim Uygulama ve Araştırma Merkezi.
- Sözen M. ve Tanyeli, U. (1986). *Sanat Kavram ve Terimleri Sözlüğü*, İstanbul: Remzi Kitabevi.
- Şahin, M. (2016). *Giresun ve Trabzon İllerindeki Bağdadi Kubbeli Camiler*, Yayınlanmamış Yüksek Lisans Tezi, Gazi Üniversitesi, Ankara.
- Tanman, B. M. (1994). Ertuğrul Tekkesi, *Dünden Bugüne İstanbul Ansiklopedisi*, 3: 196-197.
- Taşkan, D. (2011). *Artvin İli Borçka Ve Hopa İlçeleri Camilerinde Ahşap Süslemeler*, Yayınlanmamış Yüksek Lisans Tezi, Gazi Üniversitesi, Ankara.
- Tuluk, Ö. İ. ve Durmuş, S. (2007). Araklı'nın Çok Kubbeli Camileri Üzeri, *Arredamento Mimarlık*, İstanbul: Boyut Yayıncılık, 208: 110-116,
- Yıldıran, N. (1989). *İstanbul'da II. Abdülhamid Dönemi (1876-1908) Mimarisi*, Doktora Tezi, Mimar Sinan Üniversitesi, İstanbul.
- Yücel, S. (1998). *Yıldız Hamidiye Camisi*, Yüksek Lisans Tezi, İstanbul Teknik Üniversitesi, İstanbul.
- Yücel, U. ve Koçak, S. (2010). 1887 Yılından Günümüze Bir Ahşap Harikası; Ertuğrul Tekke Camii ve 2008-2010 Restorasyon Çalışmaları, *Restorasyon Yıllığı Dergisi*, 1: 85-105.

GÖRSEL KAYNAKLARI

Fotoğraflar:

Fotoğraf 1. Bağdadi kubbe iç görünüm

(Online: <http://www.johndrewcameron.com/expertevallime.htm>)

Fotoğraf 2. Bağdadi sıva (Online: https://3.bp.blogspot.com/-f8HimZIQog0/VsZQDs50uI/AAAAAAAAAdTQ/f3WghEs7mdY/s1600/bagdadi_siva_yapimi.jpg)

Fotoğraf 3. Yıldız Hamidiye Camisi bağdadi kubbe (Alba İnşaat-Çağrı Tali)

Fotoğraf 4. Bağdadi tekniğinde tavan, çıtalar ve sıva

(Online : https://twitter.com/seda_ozen/status/959005938635231232)

- Fotoğraf 5.** Ertuğrul Tekke Camisi bağdadi tekniğinde yapılmış duvar (Yücel, U.; Koçak, S. 2010)
- Fotoğraf 6.** Abbas Ağa Camisi batıdan görünüm
- Fotoğraf 7.** Beşiktaş Abbas Ağa Camisi bağdadi kubbe
- Fotoğraf 8.** Abbas Ağa Camisi ahşap tavan
- Fotoğraf 9.** Abbas Ağa Camisi mahfilin görünümü
- Fotoğraf 10.** Abbas Ağa Camisi iç görünüm
- Fotoğraf 11.** Yıldız Hamidiye Camisi
- Fotoğraf 12.** Yıldız Hamidiye Camisi bağdadi kubbe
- Fotoğraf 13.** Yıldız Hamidiye Camisi bağdadi kubbenin dışarıdan görünümü (Alba İnşaat-Ç. Tali)
- Fotoğraf 14.** Yıldız Hamidiye Camisi iç görünüm
- Fotoğraf 15.** Yüksek kasnak ve bağdadi kubbe dışarıdan görünüm (Alba İnşaat- Ç. Tali)
- Fotoğraf 16.** Ertuğrul Tekke Camisi (VGM Arşivi)
- Fotoğraf 17.** Ertuğrul Tekke Camisi sekiz destekli bağdadi kubbe
- Fotoğraf 18.** Ertuğrul Tekke Camisi çatı makasları ve bağdadi kubbenin dışarıdan görünümü (VGM Arşivi)
- Fotoğraf 19.** Ertuğrul Tekke Camisi bağdadi kubbeyi gizleyen kırma çatı (VGM Arşivi)
- Fotoğraf 20.** Ertuğrul Tekke Camisi 2. Abdülhamit Cuma Selamlığı Töreni, Abdullah Biraderler, 1800-1893. (Online: <https://www.loc.gov/resource/cph.3b28114/>)
- Fotoğraf 21.** Takkeci İbrahim Ağa Tekke Camisi (Online: <http://www.erhanuludag.com/tr>)
- Fotoğraf 22.** Büyükkada Hamidiye Camisi
- Fotoğraf 23.** Kuleli Kaymak Mustafa Paşa Camisi (Online: <http://picssr.com/tags/kuleli/interesting>)
- Fotoğraf 24.** Beylerbeyi Camisi 1983 yangınından sonra bağdadi kubbenin görünümü (VGM Arşivi)
- Fotoğraf 25.** Konya Kapı Camisi (Muşmal, Çetinaslan, 2009:478)
- Fotoğraf 26.** Çorum İskilip Ulu Camisi (Online: www.kulturportali.gov.tr)
- Fotoğraf 27.** Rize Fındıklı Beydere Köyü Merkez Camisi (Şahin, 2016: 263)
- Fotoğraf 28.** Orta Hopa Camisi, (Taşkan, 2011:153)

Sekiller (Planlar ve kesit çizimleri):

- Şekil 1.** Beşiktaş Abbas Ağa Camisi Plan, Çizim: Mimar S. Alkan (R. Sevinçsoy'un çiziminden işlenmiştir.)
- Şekil 2.** Yıldız Hamidiye Camisi Plan, Çizim: Mimar S. Alkan (S. Yücel'in çiziminden işlenmiştir.)
- Şekil 3.** Ertuğrul Tekke Camisi Plan, Çizim: Mimar S. Alkan (Gür Yapı'nın çiziminden işlenmiştir.)
- Şekil 4.** Ertuğrul Tekke Camisi Enine Kesit (VGM Arşivi)