



Sosyal, Beşerî ve İdari Bilimler Dergisi

2022, 5(4): 432-450.

DOI:[10.26677/TR1010.2022.970](https://doi.org/10.26677/TR1010.2022.970)

ISSN: 2667-422X Dergi web sayfası: www.sobibder.org



ARAŞTIRMA MAKALESİ

Türkiye’de Bölgelerarası İç Göçlerin Kentleşmeye Etkileri: İstanbul Örneği

Fatma ÖZDEMİR, Doktora Öğrencisi, İstanbul Üniversitesi, Sosyal Bilimler Enstitüsü, İstanbul, e-posta: fatmaozdemir3306@gmail.com

ORCID: <https://orcid.org/0000-0002-2605-466X>

Prof. Dr. Özlem SERTKAYA DOĞAN, İstanbul Üniversitesi, Edebiyat Fakültesi, İstanbul, e-posta: srtkydgn@istanbul.edu.tr

ORCID: <https://orcid.org/0000-0001-7435-626X>

Öz

Bölgelerarası sosyo-ekonomik analizlerinin yapılması ve Avrupa Birliği (AB) ile karşılaştırılabilir veriler üretilmesi amacıyla AB bölgesel sınıflandırması olan NUTS kriterlerine göre bölgeler tanımlanmıştır. Avrupa Birliği Komisyonu’nun İBBS bölgeleri için eşik nüfus büyüklükleri İBBS düzey 1 için 3.000.000-7.000.000, İBBS düzey 2 için 800.000-3.000.000 ve İBSS düzey 3 için 150.000-800.000 arası nüfus miktarları olarak belirlenmiştir. Çalışma sahamızın odak noktasını oluşturan İstanbul ise her üç düzeyde de müstakil olarak ele alınan tek birimdir. Hem iç göç hem de hızlı kentleşmenin birlikte şekillendirdiği İstanbul’un nüfus değişimine baktığımızda ilk nüfus sayımının yapıldığı 1927 yılında toplam nüfusun 800.000 iken, 1945 yılında 1000.000, 1970 yılında 3000.000, 1990 yılında 7000.000 ve 2000 yılında 10 milyon 2014 yılında ise 14 milyon olduğu bilinmektedir. 2019 ve 2020 yıllarında ki nüfusun değişimini değerlendirdiğimizde ise; toplam nüfusun 15 milyonu aştığını görmekteyiz. İstanbul, Türkiye toplam nüfusunun %18,49’unu barındırmaktadır. 2020 TÜİK verilerine göre Türkiye aritmetik nüfus yoğunluğu 109 kişi iken, İstanbul’un aritmetik nüfus yoğunluğu ise 2976 kişidir. Kentleşme ve göç denilince akla ilk gelen metropol kent İstanbul için, yapılması gereken çok çalışma ve söylenmesi gereken çok söz olmasına rağmen çalışmada kentin maruz kaldığı iç göç olgusu diğer bölgelerle karşılaştırılarak değerlendirilmiştir.

Anahtar Kelimeler: İç göç, Kent ve Kentleşme, İstanbul

Makale Gönderme Tarihi: 10.01.2022

Makale Kabul Tarihi: 03.04.2022

Önerilen Atf:

Özdemir, F. ve Sertkaya Doğan, Ö. (2022). Türkiye’de Bölgelerarası İç Göçlerin Kentleşmeye Etkileri: İstanbul Örneği, *Sosyal, Beşerî ve İdari Bilimler Dergisi*, 5(4): 432-450.



**Journal of Social, Humanities and
Administrative Sciences**

2022, 5(4): 432-450. DOI:[10.26677/TR1010.2022.970](https://doi.org/10.26677/TR1010.2022.970)

ISSN: 2667-422X Dergi web sayfası: www.sobibder.org



RESEARCH PAPER

The Effects of Internal Migrations Between Regions to Urbanization in Turkey: Case of İstanbul

Fatma ÖZDEMİR, Ph.D. Student, İstanbul University, Social Sciences Institute, İstanbul, e-mail: fatmaozdemir3306@gmail.com

ORCID: <https://orcid.org/0000-0002-2605-466X>

Prof. Dr. Özlem SERTKAYA DOĞAN, İstanbul University, Faculty of Literature, İstanbul, e-mail: srtkydgn@istanbul.edu.tr

ORCID: <https://orcid.org/0000-0001-7435-626X>

Abstract

Regions were defined according to NUTS criteria, which is the EU regional classification, in order to make interregional socio-economic analyzes and to produce data comparable to the European Union (EU). The threshold population sizes for NUTS regions of the European Union Commission have been determined as 3,000,000-7,000,000 for NUTS level 1, 800,000-3,000,000 for NUTS level 2 and 150,000-800,000 for NUTS level 3. İstanbul, which is the focal point of our field of work, is the only unit that is handled self-contained at all three levels. When we look at the population change of İstanbul, which is shaped by both internal migration and rapid urbanization, it is known that the total population was 800,000 in 1927 when the first census was made, 1000,000 in 1945, 3000,000 in 1970, 7000,000 in 1990 and 10 million in 2014 and 14 million in 2014. When we evaluate the change of the population in 2019 and 2020; We see that the total population exceeds 15 million. İstanbul, Turkey is hosting the 18.49% of the total population. According to the 2020 TÜİK data, while the arithmetic population density of Turkey is 109, the arithmetic population density of İstanbul is 2976. Although there is a lot of work to be done and a lot to be said for İstanbul, the first metropolitan city that comes to mind when it comes to urbanization and migration, in our study, the internal migration phenomenon that the city is exposed to has been evaluated by comparing it with other regions.

Keywords: İstanbul, Internal Migration, Urban and Urbanization

Received: 10.01.2022

Accepted: 03.04.2022

Suggested Citation:

Özdemir, F. and Sertkaya Doğan, Ö. (2022). The Effects of Internal Migrations Between Regions to Urbanization in Turkey: Case of İstanbul, *Journal of Social, Humanities and Administrative Sciences*, 5(4): 432-450.

GİRİŞ

Göç, insanların daima yeni fırsatlar elde etmek amacıyla bir yerden başka bir yere taşınmasıyla gerçekleşmektedir. İnsanlığın ortaya çıkışından bugüne kadar sürekli değişimler yaşamış olan göç, Doğan Sertkaya'ya göre; bir sahanın nüfuslanmasında, o sahanın nüfusunun artış göstermesinde rol oynayan temel etmenlerdendir (2018: 27-28). Göç, bireylerin hayatlarını devam ettirmek için, yaşamış olduğu yerden başka bir yere yerleşmek amaçlı coğrafi yer değiştirme şeklinde tanımlanabilir. Bu yer değiştirme hareketi geçici veya kalıcı olabilme özelliğini de beraberinde taşımaktadır. Göçlerin nedenlerine odaklandığımızda geçmişten bugüne sürekli olarak değişim gösterdiği belirtilebilir. Yeryüzünde ilk göçler, doğal şartların zorlukları nedeniyle gerçekleşirken, bu neden zamanla yerini ekonomik, siyasi, sosyo-kültürel gibi sebeplere bırakmıştır. Yaşanan göçlerin nedenleri değişse de hem kaynak hem de hedef olan ülke ve toplum üzerinde önemli etkiler oluşturmaktadır (Doğan Sertkaya ve Özdemir, 2021:36). Bireysel veya kitlesel olabilen göçün; başta ekonomik olmak üzere, siyasi, dini, sosyal ve kültürel pek çok sebebi vardır. Çalışma konusu olan iç göç, sınırları belirlenmiş bir alanda bir bölgeden bir diğer bölgeye yerleşmek amacıyla, ülke içerisinde mekânsal değişim olarak karşımıza çıkmaktadır. Yaşanan bu nüfus hareketi aynı zamanda Türkiye'de kentleşme hareketlerinin de şekillenmesine neden olmuştur.

Şehirlerde çok hızlı değişimler yaşanmaktadır, bu değişimleri somut ve soyut anlamda değişiklikler olmak üzere iki kategoriye ayırmak mümkündür. Kültürel değişimler, soyut değişimleri oluştururken, somut değişimleri ise, şehirdeki doğal ortam koşullarındaki değişimler ve beşeri unsurlardaki değişimler şeklinde ele almak mümkündür. Beşeri unsurlar, genel olarak insan eliyle yapılmış her türlü yapı olarak tanımlanabilmektedir. Çalışma sahası olan İstanbul, birçok soyut ve somut anlamda değişiklikleri yaşamıştır (Kahraman, 2018:346).

İstanbul, asırlardır birçok medeniyete ev sahipliği yapmış olma özelliğiyle, tarihin her döneminde göç alan bir yerleşim yeri olmuştur. İstanbul bu özelliğini Cumhuriyet döneminde ve özellikle 1950'li yıllardan sonra da devam ettirmiştir. Türkiye'de iç göçler sanayileşme hareketlerine bağlı olarak 1950'li yıllar itibariyle hız kazanmış, kırsal alanlardan kentlere doğru göçlerin yaşanmasına neden olmuştur (Doğan Sertkaya, 2013:1907). Yaşanan bu göç, Türkiye'de nüfusun heterojen şekilde dağılmasına neden olmuş, özellikle Karadeniz ve Güneydoğu Anadolu Bölgeleri'nden Marmara ve Ege Bölgeleri'ne doğru göç yaşanmıştır (Doğan Sertkaya 2015:19). 1980'li yıllarla birlikte hız kazanarak 2000'li yıllardan günümüze ulaşan süreçte ise nispeten daha kontrollü bir seyir izlemiştir. Yaygın bir görüş olarak kentleşme iki şekilde tanımlanmaktadır. Bunlardan birincisi, bir ülkede var olan kent sayısının artması diğeri ise kentte yaşayan mevcut nüfusun artması şeklindedir. Bununla birlikte kent olarak tanımlanan alanlarda sosyo-ekonomik yapı, eğitim ve kültür alanında değişimlerin görülmesine bağlı olarak her bakımdan şehre has hayat tarzı yaşanmalıdır (Doğan, 2013:240). Kentlerde doğal nüfus artış hızının düşük olduğu varsayımından hareketle hızlı nüfus artışı özellikle iç göçle tanımlanmaktadır. İstanbul, iç göçle birlikte hızlı nüfus artışına bağlı olarak gelişen kentleşmenin hızlı yaşandığının en çarpıcı örneklerinden birini oluşturmaktadır. Daha çok demografik değişime bağlı olarak gelişen şehirleşme unsurları çoğu kez mekânsal analizlere, plansız veya çarpık kentleşme olarak da yansımaktadır.

Genel itibariyle bölgelerarası nüfus hareketleri incelendiğinde bazı bölgelerin çekici özellikleri sebebiyle göç alan sahalar olduğu, bazı bölgelerin ise itici birtakım özellikler sebebiyle göç veren sahalar olduğu dikkat çekmektedir. Göç almanın başlıca sebepleri; kentlerde eğitim ve sağlık hizmetlerinin ulaşılabilirliği, kentlerde ulaşım imkânlarının daha gelişmiş olması, kentlerde sanayinin ve hizmet sektörünün gelişmiş olması, iş imkânlarının fazla olması gibi avantajlara sahip olan kentlerde yaşama imkanı daha cazip gelmektedir (Keleş, 2006:113-114).

Göç vermenin başlıca sebepleri ise; kırsal alanlardaki hızlı nüfus artışı, kırsal kesimde eğitim ve sağlık hizmetlerinin yetersizliği, sanayileşmenin gelişmesi, kırsal alanlarda tarımda makineleşmenin artması ve buna bağlı olarak tarımsal işgücünün azalması, bazı kırsal kesimlerde iklim koşullarının elverişsiz olması, kırsal alanda olan ekonomik istikrarsızlık ve sosyal problemler, doğal afetlerin ve terör olaylarının insan güvenliğini tehdit etmesi, mevsim dışı ekonomik etkinliklerin yetersiz olması, kırsal kesimde iş imkânlarının sınırlı olması gibi durumlardır (Keleş, 2006:107-108).

1975'ten itibaren AB tarafından bölgesel politikalar geliştirilme 1975 yılı itibariyle başlamış, bölgesel politikaların hayata geçirilmesini sağlamak amacıyla EUROSTAT tarafından belirlenen NUTS istatistiki bölgelerine göre hazırlanan veriler tablolar ve görsel olarak 1981'den itibaren yayımlanmıştır. NUTS sistemi, AB ülkeleri ve aday ülkelerde; bölge planlamasını ve politikaların geliştirilmesini amaçlamış ayrıca bölgeler arası sosyo-ekonomik dengesizliğin ortadan kaldırılmasını amaç edinerek geliştirilmiştir. Türkiye, NUTS bölge sistematiğini 2002 yılında hayata geçirmiş fakat NUTS sınıflaması AB'ye üye ülkelerde kullanılmakta iken, Türkiye aday ülkeler içerisinde yer aldığı için; her ülkeye özgü geliştirilen sınıflama ismi kullanılmaktadır. Türkiye'nin AB adaylık süreci 1999 yılında Avrupa Birliği'ne Katılım Ortaklığı Belgesi'nin imzalanması ardından başlamıştır. AB uyum yasaları kapsamında yönetsel anlamda Türkiye'de birçok düzenleme yapılmış, istatistiki kayıtların tutulması ve ekonomik fonların dağılımını tespit etmek amacıyla EUROSTAT tarafından uygulanan NUTS standartlarını esas alan çalışmalar ise 2001 yılında başlamıştır. 2002 yılında Türkiye'de uygulanmaya başlanan İstatistik Bölge Birimleri Sınıflandırması (İBBS), AB müktesebatına uyum sürecinin önemli aşamalarından biridir (<https://ec.europa.eu/eurostat/documents/>).

İBBS düzey 1'e göre nüfus bazlı sınıflandırma esasına istinaden Türkiye 12 bölgeye ayrılmıştır. Bu bölgeler İstanbul (TR1), Batı Marmara (TR2), Ege (TR3), Doğu Marmara (TR4), Batı Anadolu (TR5), Akdeniz (TR6), Orta Anadolu (TR7), Batı Karadeniz (TR8), Doğu Karadeniz (TR9), Kuzeydoğu Anadolu (TRA), Ortadoğu Anadolu (TRB) ve Güneydoğu Anadolu (TRC) bölgeleridir. Aynı sınıflandırmada Düzey 2, 26 alt bölgeden ve Düzey 3 ise 81 il olarak tanımlanmaktadır. Buna göre her üç düzeyde de çalışma sahasını oluşturan İstanbul tek birim olarak ele alınmıştır.

İstanbul yüzyıllar boyunca birçok medeniyete başkentlik etmiş bir kenttir. Hem jeopolitik hem de jeostratejik konumuyla birçok avantaja sahip olan kent, Türkiye'nin göç hacminin en fazla olduğu kenti durumundadır. İstanbul'un şehrsel gelişiminde nüfus büyüklüğü her zaman önemli rol oynamıştır.

İstanbul, sanayileşme ve bunun yarattığı nüfus hareketlerine bağlı olarak ortaya çıkan demografik kentleşmeyle dikkat çeken önemli bir şehirdir. Kırsal kesimde umduğunu bulamayan, işsizlik sorunu ve geçim sıkıntısı yaşayan insanlar, okumak için gelenler, sağlık koşullarının ve tedavilerin diğer bölgelere göre daha iyi olduğu bilinmesi burayı çekici kılmaktadır. İstanbul'un yıllar itibariyle aldığı göç, verdiği göç ve net göç hızı tablolarını incelediğinde İstanbul'un hem verdiği göçün hem de aldığı göçün fazla olduğu görülmektedir. Özellikle, 20-24 ve 25-29 yaş grubundan İstanbul'a gelen sayısının tüm yıllarda daha fazla olduğu görülmektedir. Bu İstanbul'un eğitim, sanayi ve hizmet sektörlerinin gelişmiş olmasından kaynaklıdır. Okumak için gelen ve çalışan nüfus olarak bilinen bu yaş grubu ülkenin farklı kesimlerinden İstanbul'a gelmektedir. 65+ üzeri yaşlı gelen ve giden nüfusun değerlendirmesinde, özellikle 2014 sonrasında İstanbul'dan ayrıldıkları başka bir ifadeyle tersine göç yaşandığı belirlenmiştir.

İstanbul' da gerçekleşen göçler incelendiğinde üç büyük göç dalgasının varlığı dikkat çekmektedir. İlk olarak 1950 ve 1960 yılları arasında gerçekleşmiş olan nüfus hareketinden söz

edilebilir. Bahsi geçen yıllar arasında Türkiye’de göçler kırsal alandan kentsel alana doğru gerçekleşmektedir. Özellikle iş imkânlarından faydalanmak amacıyla erkeklerin göç ettiği bilinmektedir. İkinci büyük nüfus hareketi 1960’lı yıllardan başlayarak 1980’li yıllara kadar sürmektedir. Bu göç olgusunda ailelerin birlikte hareket ettiği, eş ve çocuklarında sürece dahil olduğu görülmektedir. Bu dönem aynı zamanda Türkiye’de kırsal nüfusun kentsel alanlara akışıyla karakterize edilen kentleşme hareketlerinin hız kazandığı dönemdir. Üçüncü büyük nüfus hareketi ise 1980’li yıllardan 1990’lı yıllara kadar olan göçlerdir. Bu dönemde Türkiye’de kırsal alandan kentsel alana doğru gerçekleşen nüfus hareketleri yerini, kentsel alandan yine kentsel alana başka bir ifadeyle küçük ve orta ölçekli şehirlere büyük şehirlere gerçekleşen nüfus hareketlerine bırakmıştır (Murat, 2007:85-96).

ARAŞTIRMA YÖNTEMİ

Çalışmada Türkiye’de yaşanan iç göç hareketlerinin kent nüfusu ve kentleşme üzerindeki etkileri araştırılmıştır. Bu bağlamda İBBS Düzey 1 ölçeğinde veriler kullanılarak, bölgelerarası nüfus hareketleri, alınan ve verilen göç ile net göç hızı tabloları oluşturularak yorumlanmıştır. Tabloların bir kısmı daha anlaşılabilir olması itibarıyla grafik haline de dönüştürülerek görselleştirilmiştir. Çalışmanın ana temasını aynı zamanda İstatistiksel Bölge Birim Sınıflamasına göre münferit bir bölge olarak da tanımlanan İstanbul oluşturmaktadır.

Literatür taramasını takiben çalışmada temel veri setleri resmi istatistik kurumumuz olan TÜİK’den sağlanmıştır. Sonraki aşamada tabloların sadeleştirilerek amaca uygun hale getirilmesi ve grafik haline dönüştürülmesi, verilerin daha net bir şekilde yorumlanmasına olanak sağlamıştır. Kentleşme göstergelerinden olan şehir nüfusunun Türkiye genelinde dağılımını gösteren harita ise Coğrafi Bilgi Sistemleri programları kullanılarak hazırlanmıştır.

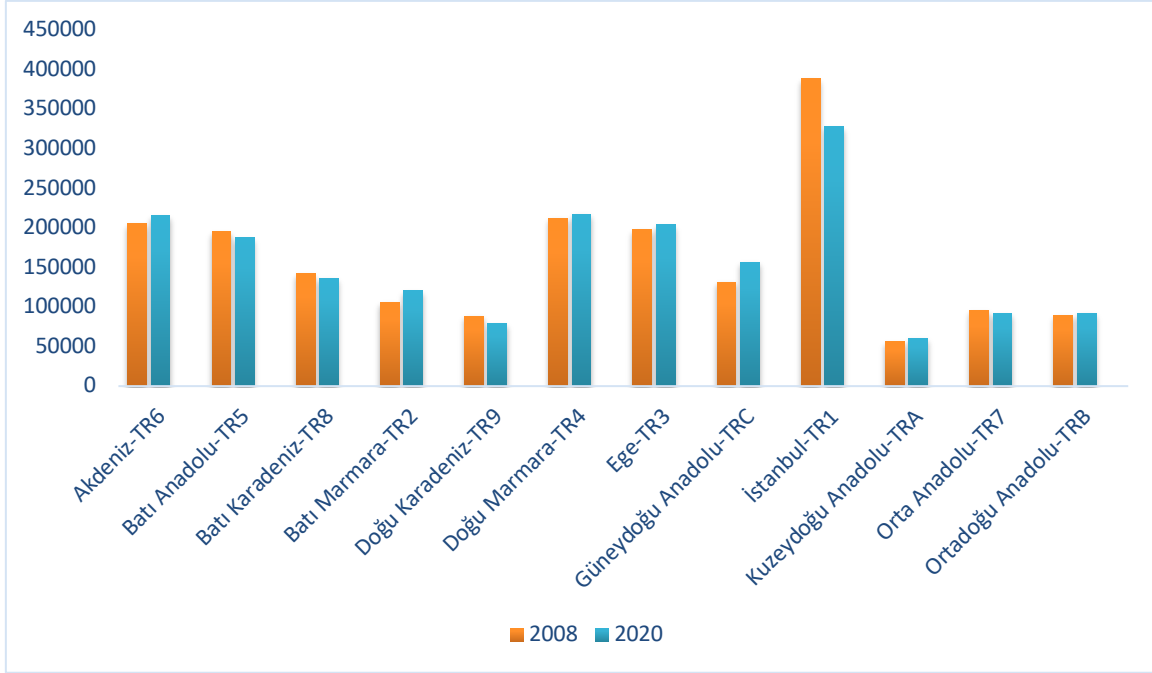
BÖLGELERARASI NÜFUS HAREKETLERİ

İdari yapıya uygun olarak 81 il, 3. düzeyde bölge birimleri olarak tanımlanmıştır. Ekonomik, kültürel, sosyal ve coğrafi yönlerden benzer illerin belirli bir nüfus büyüklüğü de dikkate alınarak gruplanması ile de 26 adet 2. düzeyde bölge birimi tanımlanmıştır. Son olarak yine benzer coğrafi ve demografik yapılanmaya bağlı olarak düzey 1 şeklinde tanımlanan 12 bölge birimi oluşturulmuştur. Buna göre İstanbul, her üç düzeyde de müstakil olarak ele alınan tek birimdir.

Tablo 1. Bölgeler Bazında İç Göçler 2008- 2020

	Aldığı Göç		Verdiği Göç	
	2008	2020	2008	2020
Akdeniz-TR6	205975	216509	186526	178672
Batı Anadolu-TR5	196213	188618	176150	181843
Batı Karadeniz-TR8	142834	136636	162363	157811
Batı Marmara-TR2	106527	120747	76453	87020
Doğu Karadeniz-TR9	89402	79820	95024	88342
Doğu Marmara-TR4	212978	217820	130817	161992
Ege-TR3	198469	204780	163777	169843
Güneydoğu Anadolu-TRC	132328	157181	188111	174682
İstanbul-TR1	388582	328632	358193	381654
Kuzeydoğu Anadolu-TRA	57012	61428	115280	89753
Orta Anadolu-TR7	96173	92928	130472	107375
Ortadoğu Anadolu-TRB	90455	93188	130068	119300

Kaynak: www.tuik.gov.tr (2020) verilerinden faydalanılarak hazırlanmıştır.



Grafik 1. Bölgelerarası Aldığı Göç 2008- 2020.

Kaynak: www.tuik.gov.tr (2020) verilerinden faydalanılarak hazırlanmıştır.

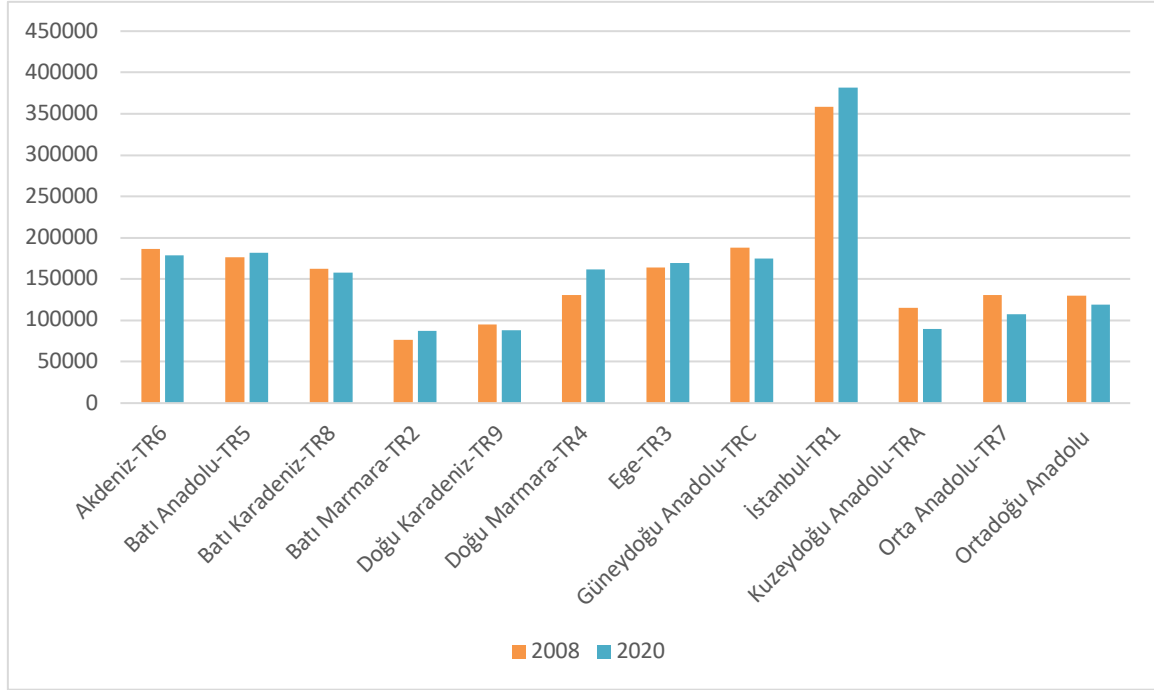
Grafik 1’de 2008 ve 2020 yıllarına ait bölgelerin aldığı göç miktarına bağlı olarak ortaya çıkan veri seti incelenmektedir. Yıl bazında ayrıntılı verilerin değerlendirilmesi göçün bir bölge birimi olarak İstanbul’da yaşanan nüfus artışına ve dolayısıyla kentleşmeye etkisini ortaya koymaktadır. Türkiye’de 2008 yılında TÜİK verilerine göre göçler en çok 20-24 yaş arasında yoğunlaşmıştır. En çok göç alan İstanbul (388.582), 20-24 yaş grubunda 72.517 göç ile bu alanda zirvededir.

İstanbul’un en fazla göç almasının sebepleri; metropol olması, iş imkanı, ulaşımın kolay olması, eğitim faktörü gibi durumlar olduğu söylenebilir. Kuzeydoğu Anadolu’nun en az göç almasının sebepleri; mevsim koşulları, yaşam zorlukları, dağlık bölge olması, ulaşımın kısıtlı olması gibi durumlar olduğu söylenebilir. Bu durum Kuzeydoğu Anadolu biriminde yer alan Erzurum, Erzincan, Bayburt, Ağrı, Kars, Iğdır ve Ardahan gibi illerde kentleşme oranlarının da düşük olduğunun bir göstergesidir. Bölgeler arasındaki sosyo-ekonomik gelişmişlik farklarının göç miktarını şekillendirmektedir. Kentsel altyapı ve donanım eksikliği, istihdam yetersizliği, toplumsal çatışma gibi sebepler bölgelere olan göçü büyük ölçüde etkilemektedir.

Türkiye’de 2020 yılında İBBS düzey 1’e göre en çok göç alan bölge yine İstanbul (328.632) olmuştur. Nüfus hareketinde 20-24 yaş grubunun ağırlıklı olduğunu görmekteyiz. En az göç alan bölge Kuzeydoğu Anadolu (61.428) olduğunu görmekteyiz. İncelenen yaklaşık 10 yıllık süreçte İstanbul tüm bölge birimleri içinde nüfus talebinin en yüksek olduğu bölgedir. Ancak İstanbul’un nüfus büyüklüğü itibariyle Türkiye nüfusunun yaklaşık %18’lik kısmını oluşturduğu ve istihdam imkânlarının artık doygunluğa ulaştığı göz önüne alındığında gelecek yıllarda nüfus hareketlerindeki çekiciliğini yitireceği de öngörülmektedir.

Türkiye’de 2008 yılında İBBS düzey 1 verilerine göre en çok göç veren İstanbul (348.193) olarak karşımıza çıkmaktadır. Yaş gruplarına bakıldığında en fazla göç eden 25-29 yaş grubu olmuş ve en az göç veren bölge ise Batı Marmara olduğu belirlenmiştir. Topbaş ve Tanrıöver (2009, s.103)’in göç eden bireylerin göç etme kararında neden olan faktörlerin tespitine ilişkin bir araştırmada;

“bireylerin göç kararlarını verirken, alternatif varış noktalarındaki ekonomik fırsatlardan ziyade, göç neticesinde ulaşacakları potansiyel geliri dikkate aldıkları” tespit edilmiştir.



Grafik 2. Bölgelerarası Verdiği Göç 2008- 2020

Kaynak: www.tuik.gov.tr (2020) verilerinden faydalanılarak hazırlanmıştır.

Türkiye’de 2020 yılında İBBS düzey 1’e göre en çok göç veren bölgeler İstanbul (381.654), Batı Anadolu (181.843) ve Güneydoğu Anadolu (174.682) bölgeleri olmuştur. En az göç veren bölgeler ise Batı Marmara (87.020), Doğu Karadeniz (88.342) ve Kuzeydoğu Anadolu (89.753) bölgeleri olmuştur. Yaş grupları arasında 20-24 yaş grubu en çok göç veren durumundayken 40-44 yaş grubu en az göç veren durumundadır.

İçduygu vd., (1998: 208-209)’e göre göç eden bireylerin çoğunluğunun, göç etmek için gerekli olan kültür, bilgi ve mali güce sahip olduğu düşünülmektedir. Filiztekin ve Gökhan (2008)’a göre işsizlik oranları, eğitim seviyesi, gelir farkları, yaş, mesafe ve sosyal ağlar göçleri etkileyen en önemli faktörlerdir. Türkiye’de göç eden bireyler genellikle gelir amaçlı göç etmektedirler. Erkekler gelir elde etme amacıyla kadınlar ise bağımlı olarak göç etmektedir. Dolayısıyla cinsiyet de bu konu da önemli bir detay olarak göze çarpmaktadır. (Pazarlıoğlu (2007)’ya göre göç etmede en önemli faktörlerden birinin ekonomik olduğu, eğitim ve yaşın şehirden göç edenlerde anlamlı olmadığı ancak kırsaldan gidenler de anlamlı olduğu belirtilmiştir. Eğitim arttıkça göçün arttığı, yaş arttıkça ise kişilerin göç etmek istemedikleri vurgulanmıştır (Özdemir, 2018:1341). Göç eden bireyler metropollerde kira, ulaşım gibi yaşam şartlarını zorlaşması, alım gücünün yetersizliği gibi sebeplerden yaşamlarını daha rahat sürdürebilecekleri yerlere göç etme isteği duymaktadır. Nüfus büyüklüğü ve istihdam imkânları bakımından doyumluğa ulaşmış bir şehir olan İstanbul yukarıda belirtilen sebepler dolayısıyla aynı zamanda en çok göç veren bölge birimidir. İstanbul’dan verilen göç daha çok Doğu Marmara (Bursa Alt Bölgesi; Bursa, Eskişehir, Bilecik ve Kocaeli Alt Bölgesi; Kocaeli, Sakarya, Düzce, Bolu, Yalova) özellikle 2010 yılı ve sonrasında gelişen sanayi faaliyetlerine bağlı olarak Batı Marmara’ya doğru olmaktadır. Batı Marmara (Tekirdağ Alt Bölgesi; Tekirdağ, Edirne, Kırklareli ve Balıkesir Alt Bölgesi; Balıkesir, Çanakkale) bölgesi dâhilinde yer alan ve İstanbul’un batı kesimindeki komşusu durumunda bulunan

Tekirdağ İstanbul için adeta bir boşaltım alanı olmuştur. Bu durum İstanbul'da var olan mevcut sanayinin batıya doğru kayması da etkili olmaktadır. İstanbul'da yer alan bazı tesislerin Hayrabolu ve Malkara Organize Sanayi Bölgelerine doğru taşınma isteği de bilinmektedir (Doğan, 2013: 540). Benzer şekilde Doğu Marmara bölgesinde yer alan Kocaeli ve Sakarya illeri de gelişmiş sanayi ve dolayısıyla istihdam imkânları sebebiyle İstanbul'daki fazla nüfusu kendine çeken merkezler konumundadır. Başka bir ifadeyle doğu ve batı sınırlarında gelişmiş sanayi bölgeleri İstanbul'daki özellikle 20- 30 yaş aralığı için cazibe alanlarını oluşturmaktadır. Bu bölgelerdeki kentleşme hareketleri incelendiğinde hızlı bir gelişmenin olduğu dikkat çeker. Duruma istinaden istihdamın artırılma olanakları aktif nüfusu çekmekte bu ise kentleşmeyi pozitif yönde etkilemektedir.

Tablo 2. Bölgelerin Net Göç Hızı 2008- 2020 %

BÖLGELER	2008	2009	2010	2011	2012	2013	2014	2015	2016	2017	2018	2019	2020
Akdeniz	2,15	0,52	0,58	-1,24	-1,09	-0,72	0,35	0,02	-0,03	-0,9	-0,44	0,27	3,52
Batı Anadolu	2,98	4,6	5,59	7,05	3,62	3,84	5,25	6,58	2,42	3,4	-4,67	6,44	0,83
Batı Karadeniz	-4,35	-2,4	-11,2	-8,8	-3,2	-5,69	-7,72	-4,36	1,39	-1,96	14,86	-9,85	-4,55
Batı Marmara	9,73	4,03	4,62	4,95	7,74	5,89	13,96	6,11	10,92	10,06	11,36	3,68	9,33
Doğu Karadeniz	-2,24	0,63	-8,98	-9,88	7,29	-3,61	-1,77	-5,88	15,03	-12,6	30,54	-21,1	-3,18
Doğu Marmara	12,57	6,37	5,51	6,18	5,27	6,56	7,69	9,67	10,2	10,11	2,53	6,13	6,8
Ege	3,7	1,74	0,1	0,13	2,6	1,59	4,61	3,19	4,2	4,21	4,57	3,08	3,27
Güneydoğu	-7,56	-7,12	-3,8	-4,11	-7,55	-5,7	-6,12	-8,38	-8,66	-3,73	-3,73	-6,15	-1,92
İstanbul	2,1	3,06	7,77	8,98	2,2	4,69	1	3,45	-4,81	-0,4	-13,9	7,79	-3,42
Kuzeydoğu	-26,12	-14,72	-13,6	-12,46	-15,4	-19,2	-19,3	-21	-11,91	-21,1	-4,75	-16	-12,8
Orta Anadolu	-9	-4,99	-8,95	-8,78	-4,11	-4,8	-6,63	-6,5	-0,09	-3,14	8,06	-8,47	-3,53
Ortadoğu	-10,89	-9,09	-9,08	-16,49	-7,19	-7,12	-12,2	-12,6	-13,13	-9,01	0,98	-10,6	-6,59

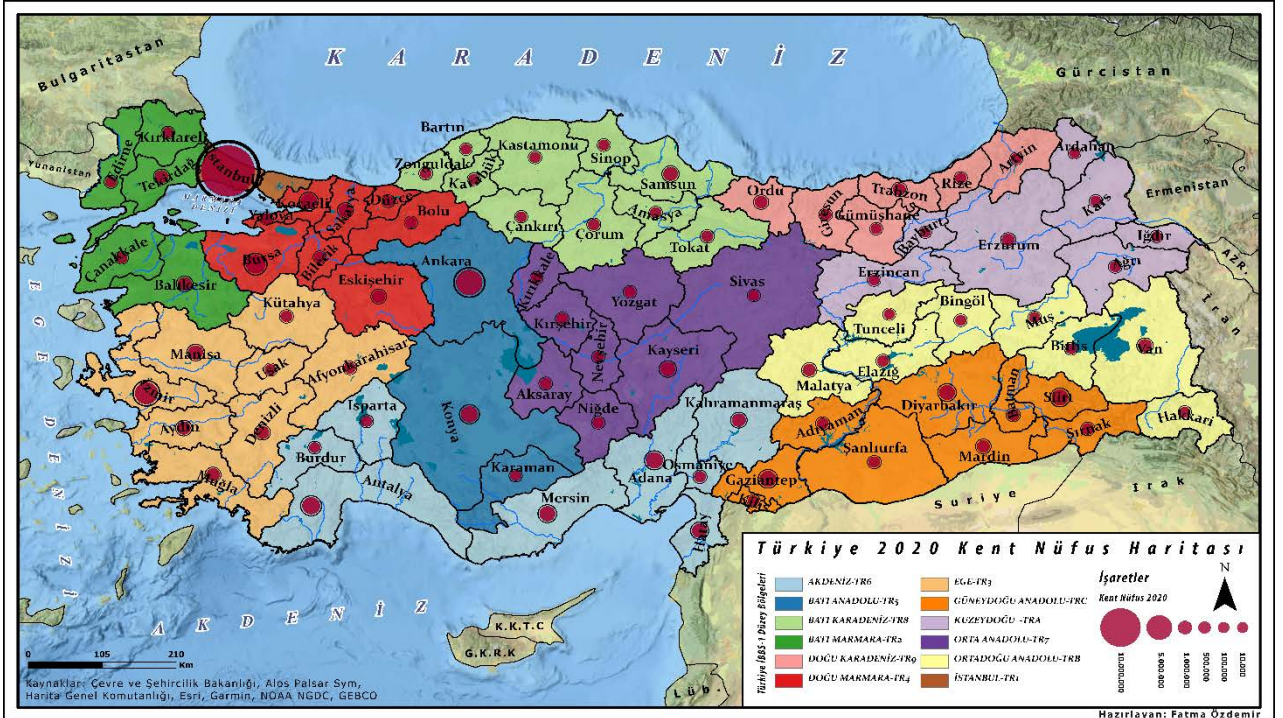
Kaynak: www.tuik.gov.tr (2020) verilerinden faydalanılarak hazırlanmıştır.

Demografik bir tanım olarak net göç, belirli bir alanın aldığı göç ile verdiği göç arasındaki fark olarak tanımlanır. Alınan göç, verilenden fazla ise net göç pozitif, tersi durumda ise net göç negatiftir. Net göç hızı ise bir sahadaki net göçün toplam nüfusa bölünüp 1000'le çarpılması sonucu elde edilen değerdir. Başka bir ifadeyle göçe dahil olan her bin kişi için ortaya çıkan ve ‰ olarak ifade edilen nicel veridir.

İBBS düzey 1 verilerine göre 2008 yılında 6 bölgenin net göç hızının pozitif yönlü olduğunu diğer 6 bölgenin ise negatif olduğunu görmekteyiz. 2008 yılında Doğu Marmara ‰12,57 net göç hızına sahip olurken bu alanda zirvede yer almıştır. Aynı yılda Kuzeydoğu Anadolu bölgesi ‰ -26,12 net göç hızı ile en düşük değere sahiptir. 2020 yılı Düzey 1'e göre net göç hızı en hızlı en yüksek bölge ‰9,33 oranla Batı Marmara olarak karşımıza çıkmaktadır. Batı Marmara bölgesi Tekirdağ, Edirne ve Kırklareli illerinden oluşmaktadır. Bu üç il içinde özellikle Tekirdağ net göç hızının iller ölçeğinde (Düzey 3) en yüksek olduğu ildir. ‰20,84 olan Tekirdağ net göç hızı dolaylı olarak Batı Marmara bölgesinin de net göç hızının yüksek değerlere ulaşması üzerinde etkili olmaktadır. Tekirdağ'ın net göç hızının özellikle son 10 yılda yüksek seyretmesinin sebepleri elbette ki ayrı bir çalışma konusu olacak kadar geniş ve önemlidir. Ancak konu itibariyle belirtilmelidir ki bölgede sanayinin ve yatırım olanaklarının gelişmiş olması ve günümüzde İstanbul'un istihdam fazlası için adeta bir hedef alan olarak algılanması, özellikle faal ve genç bağımlı nüfusun Tekirdağ'a yönelmesine neden olmuştur. Net göç hızı en düşük bölge ise 2008 yılında da olduğu

gibi Kuzeydoğu Anadolu bölgesi (%o-12,8) dir. 2020 yılında Düzey 1'de yer alan 12 bölgenin 5'inin net göç hızının pozitif, 7'sinin ise negatif olduğu tespit edilmiştir.

Çalışmada dikkat çeken bir başka husus da bölgelerarası göçün dengeli bir şekilde olmadığıdır. Kuzeydoğu Anadolu ile Ortadoğu Anadolu net göç hızları 2008-2020 arası genellikle diğer bölgelere nispeten negatif yönlü ve yüksek değerlerdedir. Genellikle net göç hızı en yüksek olan iki bölge ise Doğu Marmara ile Batı Marmara'dır. Doğu Karadeniz'de ise dikkat çekici bir dalgalanma söz konusudur. Net göç hızı 2015'te -5,88 2016'da 15,03 2017'de -12,64 2018'de 30,54, 2019'da -21,10 ve 2020'de ise -3,18'dir. Toplam aldığı göç ile verdiği göç tüm yıllarda birbirine en yakın olan saha Akdeniz Bölgesi'dir. Yaş grupları arasında göç hareketinde en çok bulunan yaş aralığı 15-34 yaş arası, en az ise 50 yaş ve üzeri olan kişilerdir. Batı Anadolu'nun net göç hızı 2018 hariç incelenen tüm dönemlerde pozitif olmuştur. Batı Karadeniz de aynı şekilde verilen yıllarda 2016 ile 2018 hariç verdiği göç aldığı göçten her zaman daha fazladır. Güneydoğu Anadolu Bölgesi ise dışarıya göç vermesi dolayısıyla net göç hızı itibariyle negatif profildedir. Dikkat çeken bir diğer unsur ise, 2016'ya kadar hep daha fazla göç alan İstanbul Bölgesi'nin 2016, 2017 ve 2018'de verdiği göç daha fazla olmuştur. Hatta 2018'de -13.86 ile büyük bir farklılık görülmektedir. 2019 yılında tekrar pozitif değere sahip olan İstanbul'un 2020 verilerine istinaden net göç hızı değeri %o-3,42'dir. Ele alınan bölgelerde yıllara göre net göç hızının yönü incelendiğinde doğu bölgelerinden batı bölgelerine doğru bir eğilim olduğu ve batı bölgelerindeki pozitif durumun nispeten yaygınlığı dikkat çeker. Türkiye'de kentleşme hareketleri için de benzer ifade kullanabilir. Doğu bölgelerinden batı bölgelerine geçişte kentsel nüfusun ve dolayısıyla kentleşme hızının da arttığı (Şekil 1) belirtebilir.



Şekil 1. Türkiye Kentsel Nüfus Dağılımı 2020.

Kaynak: www.tuik.gov.tr (2021) verilerinden faydalanılarak hazırlanmıştır.

Genel itibariyle tarımsal bölgeler göç verme, tarım dışı bölgeler ise fonksiyonlarına ve istihdam imkanlarına bağlı olarak göç alma eğilimindedir. Türkiye'de bireylerin göç kararını belirleyen etkenler konusunda; göç alan bölgelerde gelir düzeyinin yüksek olmasının önem kazandığı görülmektedir.

İstanbul Bölgesi'nde net göç hızı 2008 yılından itibaren 2012 yılına kadar pozitif yönde sürekli bir artış göstermiştir. Bu artış yine eksi değerlere düşmemekle birlikte 2012 yılından 2015 yılına kadar dalgalanmalar yaşamıştır. Fakat 2015 yılından itibaren ise hızlı bir şekilde göç vermeye başlayan İstanbul Bölgesi'nin net göç hızı eksi değerlere düşmüştür. Bu hızlı düşüşün birçok sebebi vardır. Bunlardan biri fazla nüfus sebebiyle (2020 verilerine göre aritmetik nüfus yoğunluğu Türkiye genelinde 109 kişi iken İstanbul'da 2976 kişidir.) daha sakin, güvenli ve hareketliliğin az olduğu bir yerde yaşamak isteyen insanların bölgeden ayrılmaya başlamasıdır. Özellikle 65 yaş üstü nüfusun tersine göç hareketine dâhil olmaları bu durumun gelişmesine sebep olmuştur. Gidenlerin gelenlerden daha fazla olduğu bu durum 2020 yılında da devam etmiş ve net göç hızı % - 3,42 olarak ilan edilmiştir.

İSTANBUL'DA NÜFUS HAREKETLERİ

Tablo 3. İstanbul'un Aldığı Göç 2008- 2020

Yaş Grubu	2008			2020		
	Kadın	Erkek	Toplam	Kadın	Erkek	Toplam
0-4	10117	10841	20958	8138	8753	16891
5-9	14396	16020	30416	8756	9436	18192
10-14	12910	14441	27351	7712	8254	15966
15-19	20262	21145	41407	12766	12946	25712
20-24	39084	33433	72517	39525	33918	73443
25-29	29469	35322	64791	25885	27618	53503
30-34	14938	19227	34165	13910	17030	30940
35-39	10371	11720	22091	9607	11128	20735
40-44	7761	8847	16608	7645	8851	16496
45-49	6445	7113	13558	6705	7384	14089
50-54	4939	5329	10268	4830	5673	10503
55-59	3468	3659	7127	4760	5215	9975
60-64	2495	2306	4801	3503	3701	7204
65+	4918	3892	8810	8434	6549	14983

Kaynak: www.tuik.gov.tr (2020) verilerinden faydalanılarak hazırlanmıştır.

İstanbul'a yönelik 2008 yılına ait aldığı göç verileri incelediğinde toplam alınan göç miktarı 374.868 iken yaş gruplarına ayırdığımızda 0-14 yaş grubunda toplam 78.725 kişi ile %21,00 iken 15-64 yaş grubunu toplam 287.333 kişi ile %76,64 ve 65+ yaş grubunu değerlendirdiğimizde toplam 8810 kişi ile %2,35'lik paya sahiptir. 2008 yılı alınan toplam göç miktarında kadın ve erkek nüfusunu değerlendirdiğimizde kadın toplam nüfusu 181.573 kişi ile %48,43'lük paya sahipken, erkek toplam nüfus ise 193.295 kişi ile % 51,56'lık paya sahiptir.

İstanbul'a yönelik 2020 yılına ait aldığı göç verileri incelediğinde toplam göç miktarı 328.632 iken yaş gruplarına ayırdığımızda 0-14 yaş grubunda toplam 51.049 kişi ile %15,53 iken 15-64 yaş grubunda toplam 262.600 kişi ile %79,90 ve 65+ yaş grubunu değerlendirildiğinde 14.983 kişi ile % 4,55'dür. 2020 yılı aldığı göç miktarında kadın ve erkek nüfusunu değerlendirildiğinde de kadın toplam nüfusu 162.176 kişi ve toplam nüfus içerisindeki payı ise %49, 34'tür. Yine 2020 yılı aldığı göç miktarında erkek toplam nüfusu 166.456 kişi ve toplam nüfus içerisindeki payı ise %50,65'tir. Sonuç olarak incelediğimiz yıllar ölçeğinde 2008- 2020 yılları arasında İstanbul'un aldığı göç miktarında % 12,33'lük bir azalıştan söz edilebilmektedir.

Tablo 4. İstanbul'un Verdiği Göç 2008- 2020

Yaş Grubu	2008			2020		
	Kadın	Erkek	Toplam	Kadın	Erkek	Toplam
0-4	10979	11607	22586	11388	11954	23342
5-9	12366	12886	25252	12406	13196	25602
10-14	10316	10891	21207	10336	11055	21391
15-19	13379	13685	27064	12881	12379	25260
20-24	23551	19497	43048	37321	29047	66368
25-29	22734	25849	48583	21607	20959	42566
30-34	15813	20428	36241	16978	17773	34751
35-39	10971	13957	24928	13624	15741	29365
40-44	8506	10105	18611	10615	11956	22571
45-49	8886	9550	18436	9154	9274	18428
50-54	8807	9564	18371	8288	9071	17359
55-59	7273	8143	15416	8979	9623	18602
60-64	5139	5817	10956	6595	7847	14442
65+	9188	8306	17494	10832	10775	21607

Kaynak: www.tuik.gov.tr (2020) verilerinden faydalanılarak hazırlanmıştır.

İstanbul'a yönelik verdiği göç miktarı incelendiğinde 2008 yılında toplam 348.193 kişidir. Yaş grupları değerlendirildiğinde 0-14 yaş grubunda 69.045 kişi ile %19,82 ve 15-64 yaş grubunda toplam 261.654 kişi %75,14 ve 65+ yaş grubunda ise toplam 174.94 kişi ile %5,02'lik paya sahiptir. 2008 yılı İstanbul'un verdiği göç miktarında kadın ve erkek nüfusunu değerlendirildiğinde kadınların toplam nüfusu 167.908 kişi ile %48,22, erkeklerin toplam nüfusu ise 180.285 kişi ile %51,77'lik paya sahiptir.

2020 yılı verdiği göç miktarı incelediğinde toplam 381.654 kişi ve yaş gruplarını değerlendirildiğinde 0-14 yaş grubunda toplam 70.335 kişi %18,42'lik bir paya sahiptir.15-64 yaş grubunu değerlendirildiğinde toplam 289.712 kişi %75,90'dır. 65+ yaş grubunda ise toplam 21607 kişi %5,66'lık paya sahiptir. 2020 yılı verdiği göç miktarında kadın ve erkek nüfusu değerlendirildiğinde kadınların toplam nüfusu 191.004 kişi ve toplam nüfus içerisindeki payı ise %50,04'dir. Yine 2020 yılı aldığı göç miktarında erkeklerin toplam nüfusu 190.650 kişi ve toplam nüfus içerisindeki payı ise %49,95'dir. Sonuç olarak incelenen yıllar ölçeğinde bir değerlendirme yapıldığında 2008 ile 2020 yılları kıyaslamasında İstanbul'un verdiği göç değerlerinde %9,60'lık bir artıştan söz etmek mümkündür.

İstanbul'a yönelik iller arası aldığı göç tablosu değerlendirmesinde ise 2008 yılı itibariyle ilk sırada %4,63'lük oranla Tokat yer almaktadır. İkinci sırada %3,78 ile Ankara, üçüncü sırada ise %3,70 ile Ordu yer almaktadır. 2008 yılında en az göç aldığı iller değerlendirildiğinde Karaman, Kilis ve Burdur illeri karşımıza çıkmaktadır.

2020 yılı değerlendirmesinde ilk sırada %5,19 ile Ankara yer alırken, ikinci sırada ise %4,77 ile Kocaeli, üçüncü sırada ise %3,57 ile İzmir yer almaktadır. 2020 yılında en az göç alan ise Karaman, Burdur ve Kilis illeri belirlenmiştir. 2020 yılında en az göç alan iller ise Burdur, Kilis, Karaman şeklinde belirlenmiştir.

Tablo 5. İstanbul'un İller Arası Aldığı Göç 2008- 2020

		2008			2020						
1	Tokat	17374	41	Elazığ	3336	1	Tokat	22845	41	Eskişehir	3075
2	Ankara	14173	42	Çorum	3257	2	Ankara	17067	42	Bitlis	3052
3	Ordu	13897	43	Kahramanmaraş	3222	3	Kocaeli	15684	43	Çankırı	2950
4	Samsun	11227	44	Ardahan	3021	4	İzmir	11759	44	Yalova	2894
5	Erzurum	10898	45	Erzincan	3018	5	Tekirdağ	9643	45	Siirt	2818
6	Kocaeli	10829	46	Bingöl	2947	6	Bursa	9570	46	Kahramanmaraş	2594
7	İzmir	10663	47	Manisa	2856	7	Van	9106	47	Karabük	2520
8	Diyarbakır	10483	48	Iğdır	2763	8	Samsun	7660	48	Elazığ	2509
9	Van	9383	49	Çanakkale	2754	9	Ordu	7619	49	Bolu	2445
10	Sivas	8741	50	Muğla	2680	10	Sakarya	7347	50	Düzce	2381
11	Gümüşhane	8365	51	Kırklareli	2661	11	Antalya	7136	51	Kars	2378
12	Giresun	8356	52	Niğde	2623	12	Diyarbakır	6965	52	Manisa	2351
13	Trabzon	7735	53	Kütahya	2572	13	Giresun	6156	53	Erzincan	2238
14	Bursa	7380	54	Eskişehir	2568	14	Şanlıurfa	5798	54	Şırnak	1926
15	Batman	7259	55	Şırnak	2552	15	Adana	5534	55	Bingöl	1920
16	Malatya	7145	56	Aydın	2534	16	Erzurum	5473	56	Denizli	1917
17	Ağrı	7105	57	Nevşehir	2479	17	Balıkesir	5410	57	Kütahya	1917
18	Muş	7009	58	Çankırı	2441	18	Trabzon	5366	58	Bartın	1896
19	Adana	6765	59	Bartın	2336	19	Ağrı	5225	59	Amasya	1850
20	Konya	6226	60	Afyonkarahisar	2290	20	Sivas	5210	60	Niğde	1696
21	Tekirdağ	6212	61	Aksaray	2201	21	Kastamonu	5008	61	Çorum	1668
22	Kastamonu	5960	62	Mardin	2125	22	Mardin	4905	62	Yozgat	1566
23	Zonguldak	5721	63	Karabük	2061	23	Konya	4668	63	Iğdır	1525
24	Sakarya	5612	64	Yalova	1966	24	Sinop-	4604	64	Bayburt	1474
25	Antalya	5552	65	Bolu	1914	25	Gaziantep	4492	65	Hakkari	1363
26	Bitlis	5309	66	Düzce	1880	26	Mersin	4477	66	Afyonkarahisar	1342
27	Adıyaman	5242	67	Denizli	1625	27	Gümüşhane	4342	67	Bilecik	1336
28	Mersin	5162	68	Isparta	1622	28	Malatya	4336	68	Ardahan	1327
29	Hatay	5065	69	Osmaniye	1408	29	Hatay	4284	69	Aksaray	1278
30	Rize	4948	70	Bayburt	1320	30	Batman	4265	70	Isparta	1240
31	Yozgat	4910	71	Artvin	1293	31	Edirne	4235	71	Osmaniye	1112
32	Balıkesir	4896	72	Kırşehir	1153	32	Zonguldak	4071	72	Kırıkkale	1103
33	Kars	4880	73	Tunceli	1094	33	Çanakkale	4045	73	Nevşehir	992
34	Sinop	4577	74	Kırıkkale	1067	34	Rize	3926	74	Kırşehir	983
35	Amasya	4441	75	Bilecik	1049	35	Muş	3899	75	Artvin	888
36	Şanlıurfa	4417	76	Hakkari	808	36	Muğla	3868	76	Tunceli	803
37	Siirt	4225	77	Uşak	731	37	Kırklareli	3464	77	Uşak	762
38	Gaziantep	3808	78	Karaman	644	38	Kayseri	3386	78	Burdur	524
39	Edirne	3597	79	Kilis	590	39	Aydın	3129	79	Kilis	508
40	Kayseri	3414	80	Burdur	446	40	Adıyaman	3092	80	Karaman	442

Kaynak: www.tuik.gov.tr (2020) verilerinden faydalanılarak hazırlanmıştır.

Tablo 6. İstanbul'un İller Arası Verdiği Göç 2008- 2020

2008					2020						
1	17383	Tekirdağ	41	3032	Şanlıurfa	1	Kocaeli	24884	41	Eskişehir	3238
2	15780	Tokat	42	2911	Edirne	2	Tekirdağ	20562	42	Amasya	3177
3	15776	Kocaeli	43	2901	Ağrı	3	Ankara	17812	43	Kahramanmaraş	2911
4	13531	Ordu	44	2899	Düzce	4	İzmir	17107	44	Ağrı	2858
5	12178	Ankara	45	2896	Siirt	5	Bursa	13844	45	Bitlis	2717
6	10946	Samsun	46	2826	Eskişehir	6	Antalya	12082	46	Erzincan	2627
7	10312	Giresun	47	2631	Muş	7	Samsun	11624	47	Çorum	2516
8	9819	İzmir	48	2596	Aydın	8	Sakarya	10669	48	Denizli	2490
9	9457	Antalya	49	2537	Adıyaman	9	Muğla	10373	49	Muş	2485
10	9436	Trabzon	50	2524	Amasya	10	Ordu	10258	50	Bartın	2468
11	9425	Bursa	51	2523	Niğde	11	Tokat	10054	51	Elazığ	2411
12	7087	Balıkesir	52	2515	Çorum	12	Balıkesir	9800	52	Bolu	2406
13	7052	Kastamonu	53	2376	Manisa	13	Diyarbakır	7081	53	Karabük	2270
14	6920	Mardin	54	2361	Kars	14	Giresun	7031	54	Çankırı	2253
15	6688	Sakarya	55	2302	Karabük	15	Çanakkale	6547	55	Siirt	2180
16	6575	Sivas	56	2252	Isparta	16	Mersin	5997	56	Bingöl	2115
17	6386	Diyarbakır	57	2245	Elazığ	17	Mardin	5934	57	Şırnak	1873
18	6365	Malatya	58	2173	Yozgat	18	Kastamonu	5720	58	Kütahya	1870
19	6067	Yalova	59	1976	Bingöl	19	Van	5707	59	Gümüşhane	1841
20	5897	Zonguldak	60	1892	Bolu	20	Trabzon	5692	60	Iğdır	1716
21	5893	Batman	61	1833	Ardahan	21	Konya	5323	61	Aksaray	1693
22	5428	Konya	62	1824	Iğdır	22	Adana	5304	62	Niğde	1693
23	5398	Rize	63	1757	Şırnak	23	Sivas	5270	63	Kars	1669
24	5211	Sinop	64	1484	Afyonkarahisar	24	Batman	5164	64	Yozgat	1625
25	4673	Muğla	65	1398	Tunceli	25	Kırklareli	5122	65	Afyonkarahisar	1613
26	4349	Van	66	1350	Hakkari	26	Hatay	5106	66	Nevşehir	1470
27	4298	Erzincan	67	1322	Bilecik	27	Aydın	5105	67	Isparta	1382
28	4294	Erzurum	68	1320	Aksaray	28	Yalova	5056	68	Bilecik	1312
29	3943	Çankırı	69	1304	Nevşehir	29	Malatya	5001	69	Osmaniye	1307
30	3882	Mersin	70	1275	Denizli	30	Sinop	4975	70	Tunceli	1180
31	3850	Adana	71	1256	Artvin	31	Şanlıurfa	4928	71	Bayburt	1155
32	3802	Çanakkale	72	1224	Kütahya	32	Rize	4680	72	Ardahan	1145
33	3463	Hatay	73	1179	Osmaniye	33	Gaziantep	4257	73	Artvin	1092
34	3455	Bitlis	74	897	Bayburt	34	Edirne	4029	74	Hakkari	1066
35	3425	Kahramanmaraş	75	799	Kırıkkale	35	Erzurum	3906	75	Uşak	847
36	3424	Bartın	76	748	Karaman	36	Zonguldak	3851	76	Kırşehir	829
37	3381	Gümüşhane	77	625	Kilis	37	Kayseri	3845	77	Karaman	745
38	3349	Kırklareli	78	561	Kırşehir	38	Adıyaman	3448	78	Kırıkkale	616
39	3115	Kayseri	79	559	Uşak	39	Manisa	3315	79	Burdur	541
40	3052	Gaziantep	80	345	Burdur	40	Düzce	3256	80	Kilis	533

Kaynak: www.tuik.gov.tr (2020) verilerinden faydalanılarak hazırlanmıştır.

İstanbul'a yönelik iller arası verdiği göç tablosu incelendiğinde 2008 yılında ilk sırada yer alan il %4,99 ile Tekirdağ ili olmuştur. Bu durumun gelişmesinde Tekirdağ'da gelişen sanayi faaliyetleri ve İstanbul nüfusu için yeni bir istihdam alanı oluşturması rol oynamıştır. Tekirdağ'dan sonra %4,53 ile ikinci sırada Tokat yer alırken üçüncü sırada ise % 4,53 ile Kocaeli yer almaktadır. 2008 yılına ait en az göç verdiği illeri değerlendirildiğinde Kırşehir, Uşak, Burdur illeri yer almaktadır.

2020 yılı değerlendirmesinde ise iller bazında toplam 381.654 kişi göç vermiştir. 2020 yılında iller arası verdiği göç tablosunda birinci sırada %6,52 ile Kocaeli yer alırken ikinci sırada ise %5,38 ile Tekirdağ ve üçüncü sırada Ankara %4,66 ile yer almaktadır. En az göç verdiği illeri değerlendirildiğinde karşımıza Kırıkkale, Burdur, Kilis çıkmaktadır.

İSTANBUL'DA KENT NÜFUSUNUN SOSYO- EKONOMİK ÖZELLİKLERİ

Kentsel alanlar ana karakter olarak tarım dışı faaliyetlerin yoğunluk kazandığı, toplumsal yapıda iş bölümü, örgütlenme ve profesyonelleşmenin istihdam unsurlarının temelini oluşturduğu alanlar olarak karşımıza çıkmaktadır. Buna bağlı olarak kent nüfusu, kentsel alanlara özgü değişkenler sebebiyle sosyal, kültürel ve ekonomik farklılıklar göstermektedir.

Türkiye'de kentleşme daha ziyade sanayileşmeye bağlı olarak, gelişmekte ve sanayi merkezleri, iç göçler açısından cezbedici rollerini belirgin bir biçimde oynamaktadırlar (Farımaç Garipağaoğlu, 2010:12). 1950'li yıllar itibariyle iç göç vasıtasıyla sanayi faaliyetlerinde pilot bölgelerden biri olan İstanbul'a yerleşen kırsal nüfus tarım dışı faaliyetlerde istihdam edilerek ilk dönemler sanayi ve devam eden süreçte hizmet sektöründe faaliyet göstererek uzmanlaşmışlardır. Gerçekleşen bu sosyo- ekonomik olgu kentleşme ve kentlileşme aşamalarının araştırma sahasında tam olarak yaşandığının ve yaşanmakta olduğunun göstergesidir.

Tablo 7. İstanbul'da İktisadi Faaliyet Kollarına Göre Nüfus 2008- 2019 (Bin kişi)

Yaş Grubu	2008				2019			
	Sanayi	Hizmet	Tarım	Toplam	Sanayi	Hizmet	Tarım	Toplam
15-19	136	89	0	225	112	155	3	270
20-24	203	263	0	466	201	409	7	617
25-34	601	898	4	1503	486	1211	5	1702
35-54	596	986	7	1589	913	1792	28	2733
55+	38	99	2	139	127	302	32	461
Toplam	1574	2335	14	3923	1839	3869	75	5783

Kaynak: www.tuik.gov.tr (2020) verilerinden faydalanılarak hazırlanmıştır.

2008 yılında İstanbul'da tabloda belirtilen yaş gruplarına istinaden nüfusun yaklaşık olarak % 60'ı hizmet, % 40'ı sanayi sektöründe istihdam edilirken bu oranlar 2019 yılında hizmet sektörü % 67'si sanayi sektörü % 32'si ve tarım sektörü ise % 1 civarında istihdam imkanı sunmuştur. Bilindiği üzere kentsel alanlarda tarımsal faaliyetler iktisadi kollar arasında yer almamaktadır. Ancak 2014 yılında yürürlüğe giren Büyükşehir kanunu sebebiyle il nüfusunun tamamının şehir nüfusu olarak kabul edilmesi ve önceden köy statüsündeki yerleşim ünitelerinin mahalle kapsamında değerlendirilmesi (adı mahalle olarak değişse de köylerdeki tarımsal faaliyetler

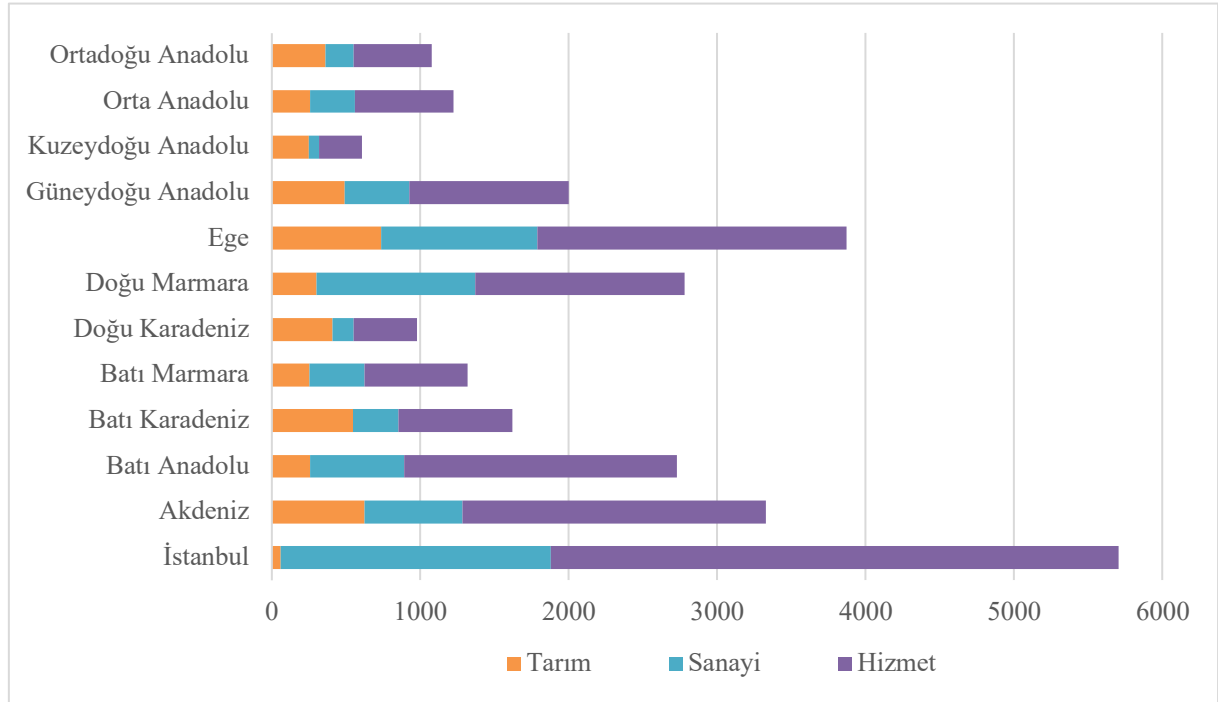
devam etmektedir.) neticesinde İstanbul gibi pek çok Büyükşehirde tarımsal faaliyetler de düşük oranlarda da olsa iktisadi faaliyet kolları arasında yer almaktadır. Bu duruma istinaden Büyükşehir Belediye kanununda da değişiklik yapılarak yeni bir kavram literatüre eklenmiştir. 16 Ekim 2020 tarihli, 31276 sayılı Resmi Gazetede yayınlanan Kanun ek maddesi şu şekildedir:

MADDE 10 – 10/7/2004 tarihli ve 5216 sayılı Büyükşehir Belediyesi Kanununa aşağıdaki ek madde eklenmiştir.

“EK MADDE 3 – Köy veya belde belediyesi iken mahalleye dönüşen ve büyükşehir belediyesi sınırları içinde bulunup sosyo-ekonomik durumu, şehir merkezine uzaklığı, belediye hizmetlerine erişebilirliği, mevcut yapılaşma durumu ve benzeri hususlar dikkate alınarak ilgili ilçe belediye meclisinin kararı ve teklifi üzerine büyükşehir belediye meclisinin en geç doksan gün içinde alacağı karar ile kırsal yerleşim özelliği taşıdığı tespit edilen mahalleler, *kırsal mahalle* kabul edilir (<https://www.resmigazete.gov.tr/eskiler/2020/10/20201016M1.pdf>)”.

2008 yılı için sanayi faaliyetleri alanında yaş grupları bazında ayrıntılı inceleme yapıldığında aktif nüfus kapsamında değerlendirebilecek 15- 19 yaş grubu %9, 20-24 yaş grubu %13, 25-34 yaş grubu % 38, 35- 54 yaş grubu %38 ve 55 yaş üstü grup ise % 2 oranında istihdam edilmiştir. Aynı yıl hizmet sektöründe istihdam edilenlerin ise %4’ünü 15-19 yaş grubu, %11’ini 20-24, % 39’unu 25-29, % 42’sini 35-54 ve % 4’ünü ise 55 yaş üstü oluşturmaktadır.

Yaklaşık 10 yıl sonraki veriler incelendiğinde ise toplam istihdam edilenlerin % 47,4 oranında arttığı görülmektedir. İstihdam edilenler arasında 15- 19 yaş grubunda yer alan 270 bin kişinin % 57’si hizmet sektöründe, % 42’si sanayi sektöründe ve %1’i ise tarım sektöründe çalışmaktadır. 20-24 yaş grubu 617 bin kişinin % 66’sı hizmet, % 33’ü sanayi ve % 2’si tarım sektöründe, 25- 34 yaş grubu 1 milyon 702 bin kişinin % 71’i hizmet ve % 20’si sanayi sektöründe, 35-54 yaş grubu 2 milyon 733 bin kişinin % 66’sı hizmet, % 33’ü sanayi ve % 1’lik kısmı da tarım sektöründe faaliyet gösterirken 55 yaş üstü 461 bin kişinin ise % 65’i hizmet, % 28’i sanayi ve % 7’si ise tarım sektöründe faaliyet göstermektedir.



Grafik 3. Sektörlere Göre Bölgelerarası İstihdam 2019 (Bin kişi)

Kaynak: www.tuik.gov.tr (2020) verilerinden faydalanılarak hazırlanmıştır.

2019 verilerine istinaden bölgelerarası istihdam miktarları ele alındığında İstanbul'un diğer bölgelere göre oldukça gelişmiş bir yapıya sahip olduğunu, özellikle sanayi ve hizmet sektöründeki payının açık farkla önde olduğunu ifade edebiliriz. Bu durum çalışma konusunun da ana temasını oluşturan iç göç ve kentleşme unsurlarının İstanbul'daki belirgin yansımasıdır. Tüm bölgeler içinde iş kollarındaki yapılanmadan da anlaşıldığı üzere iç göçe en fazla maruz kalan ve kentleşmenin en hızlı geliştiği saha İstanbul'dur.

Nüfusun sosyal ve kültürel yapısında önemli hususlardan biri de eğitim seviyesidir. Göç eden kişilerin eğitim durumu göç ettikleri bölgede iş olanakları, istihdam ve entegre olabilme gibi pek çok unsuru etkilemektedir. Aslında daha çok uluslararası göçlerde dikkat çeken bu durum iç göçler kapsamında kırdan şehre göç eden kişilerin kentsel yaşam ortamına uyum sağlamaları konusunda da önemli olmaktadır.

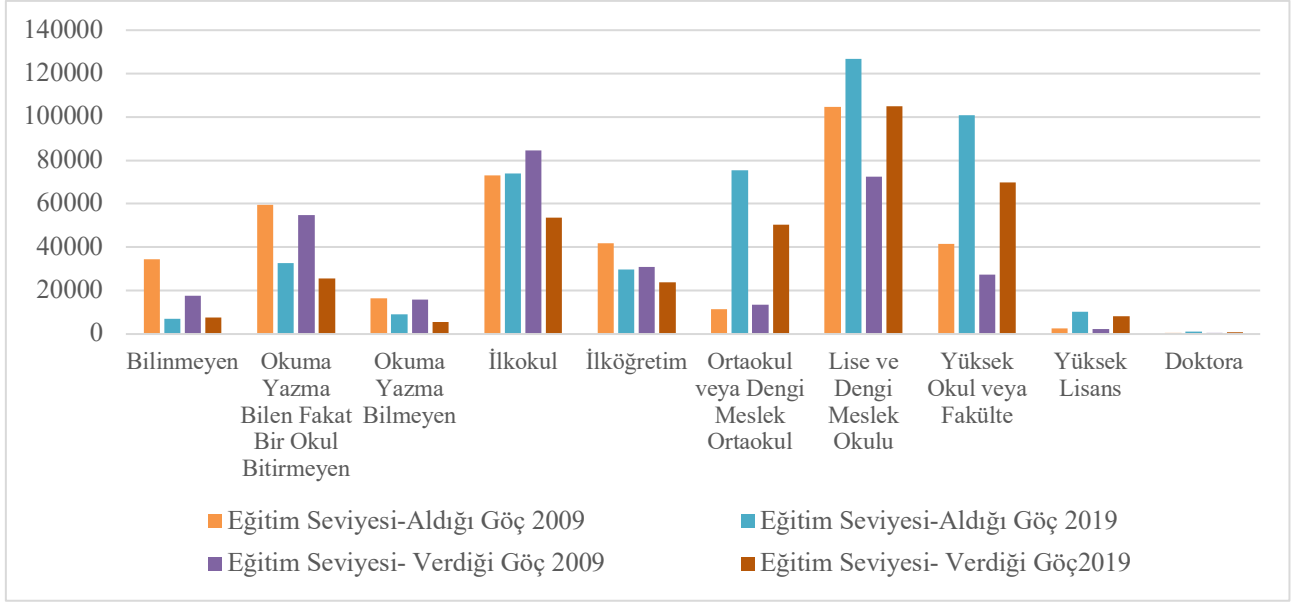
Tablo 7. Cinsiyete Göre Göç ve Eğitim durumu 2009- 2019

	Aldığı Göç				Verdiği Göç			
	2009		2019		2009		2019	
Eğitim Durumu	Kadın	Erkek	Kadın	Erkek	Kadın	Erkek	Kadın	Erkek
Bilinmeyen	12067	22493	1784	5142	7135	10439	3783	3912
Okuma Yazma Bilen Fakat Bir Okul Bitirmeyen	30777	28819	18846	13753	28464	26408	14073	11481
Okuma Yazma Bilmeyen	13370	3219	7968	1197	12725	3079	4839	740
İlkokul	36305	36917	39880	34105	40277	44266	29227	24293
İlköğretim	20945	20745	12250	17426	15142	15873	9320	14460
Ortaokul veya Dengi Meslek Ortaokul	4167	7264	34197	41154	4750	8863	23107	27238
Lise ve Dengi Meslek Okulu	36323	68303	58529	68303	32561	40020	49369	55489
Yüksek Okul veya Fakülte	19734	21732	52153	48798	11958	15380	36128	33721
Yüksek Lisans	1118	1559	4903	5250	858	1458	3956	4358
Doktora	225	386	447	631	196	365	344	512

Kaynak: www.tuik.gov.tr (2020) verilerinden faydalanılarak hazırlanmıştır.

İstanbul'a 2009 yılında göçle gelen nüfusun eğitim seviyesi cinsiyete göre incelendiğinde her eğitim seviyesinde erkek nüfusun kadın nüfustan nispeten fazla olduğu dikkat çekerken bu durumun yaklaşık 10 yıllık süreçte sadece ilkokul mezunlarında kadınlar lehine değiştiği gözlenmektedir.

İstanbul'dan ayrılan başka bir ifadeyle verdiği göçün 2009 ve 2019 eğitim durumu verileri incelendiğinde ise erkek nüfusun eğitim seviyesinin nispeten yüksek olduğu ancak güncel verilerde ilkokul ile yüksekokul veya fakülte mezunu kadınların sayısının nispeten arttığı ifade edilebilir. 2009 ve 2019 verilerine ait toplam rakamlar kullanılarak hazırlanan Grafik4 incelendiğinde ise geçen 10 yıllık süreçte hem alınan hem de verilen göçün eğitim seviyesindeki değişiminde ülkemizde uygulanan eğitim politikalarının olumlu sonuçları izlenmektedir.



Grafik 4. İstanbul'un Aldığı ve Verdiği Göçün Eğitim Seviyesi 2009-2019

Kaynak: www.tuik.gov.tr (2020) verilerinden faydalanılarak hazırlanmıştır.

SONUÇ

Türkiye'yi Düzey 1 ölçeğinde toplam nüfus miktarı ve nüfus değişimi baz alınarak pozitif ve negatif yönlü göç bölgeleri olmak üzere iki ayrı grupta incelemek mümkündür. Doğu bölgeleri, Akdeniz ve Karadeniz negatif göç değerlerine sahip olan grupta; Batıda yer alan diğer bölgeleri de pozitif değerlere sahip olan grupta incelemek mümkündür. Bu gruplandırmanın dışında yer alan bölgeler kendi içerisinde gösterdikleri veriler açısından yaklaşık on yılda istikrarlı bir sonuç sergilememişlerdir. Diğer bir ifadeyle kendi içlerinde göç verilerinde belirli dalgalanmalar hâkim olmuştur. Bütün bu dalgalanmalar rağmen; Bölgelerin göç verilerinde ortalamadan sapma konusunda büyük farklılıklar yaşanmamıştır.

Türkiye'de bölgeler arası ekonomik gelişmişlik ve sosyal-kültürel olanaklar açısından farklılıklar söz konusudur. Özellikle doğu ve güneydoğu Anadolu bölgeleriyle batı bölgeleri arasındaki fark daha fazladır.

Bölgesel farklılıklar, göçün yönünün en önemli belirleyicilerinden biridir. Bu açıdan göçlerin genelde doğudan-batıya doğru olduğu görülmektedir. Özellikle sanayinin yoğun olduğu, istihdam olanaklarının daha fazla olduğu bölgelere doğru bir göç hareketi söz konusudur. Bu bağlamda Türkiye'de kentleşme seviyesi de doğu bölgelerinden batı bölgelerine doğru artmaktadır.

Türkiye genelinde, ülkenin doğu ve güneydoğu kısımları göç verirken, batı kısımlarında özellikle İstanbul TR-1 bölgesinin yoğun göç aldığı görülmektedir. Yaşanan bu olgunun istihdam, eğitim, ulaşım ve sağlık imkânlarından faydalanma gibi pek çok nedeni olmakla birlikte özellikle sanayiden kaynaklanan bir çekim merkezi olması temel etkidir. Bu durum doğal olarak İstanbul'da kentleşme oranını ve hızını da yükseltmiştir.

Ancak günümüzde İstanbul'da tersine göç olgusu da yaşanmaya başlamıştır. İBBS'na göre tüm düzey gruplarında müstakil birim olarak ele alınan İstanbul son dönemde göç alan şehirden çok göç veren şehir haline gelmiştir. Net göç hızının 2016 yılında -4.81 olduğu görülmüştür. Tersine göçün yaşanmasının en önemli sebebi artık İstanbul'un cazibe merkezi olmaktan çıkmasıdır.

Zamanla istihdam imkânlarının daralması, yerleşme alanlarının kalabalığı ve getirdiği altyapı sıkıntıları, yaşam şartlarının zorlaşması, pahalılık, güvenlik problemleri ve organize sanayi bölgelerinin İstanbul'un dış kısmına yayılması 'taşı toprağı altın' olarak bilinen kentin cazibesini kaybetmesine sebep olmuştur.

Kentleşme olgusunun temel belirteçlerinden biri olan nüfus hareketleri bölgelerarası dinamizm sağlamakla birlikte ilgili sahalarda birtakım avantaj ve dezavantajlar yaratmaktadır. 1950'li yıllardan itibaren kırsal alandan nüfus çeken İstanbul, bazı araştırmacılara göre İstanbullu olma kültürünün dejenere edildiği bir ortama dönüşmüşken, bir grup araştırmacı için ise çok renklilik ve çok kültürlülüğün yeryüzündeki önemli mekanlarından biridir.

KAYNAKÇA

Doğan, M. (2013). *Türkiye'de şehirleşme: Büyükşehirler ve şehirleşme sürecinde değişen sosyo-ekonomik yapı*, Bayartan, M. (Ed.), Prof. Dr. Süha Göney'e Armağan Kitabı içinde, İstanbul: Yazın Basın Yayın Matbaacılık, 239-278.

Doğan M. (2013). Geçmişten günümüze İstanbul'da sanayileşme süreci ve son 10 yıllık gelişimi, *Marmara Coğrafya Dergisi*, (27), 511- 550.

Doğan Sertkaya Ö. ve Özdemir, F. (2021). Mersin'de (Akdeniz, Mezitli, Toroslar ve Yenişehir) Yaşayan Suriyeliler: Sosyo-Kültürel Yapı ve Entegrasyon Süreci. *Coğrafya Dergisi*, (42), 33-47.

Doğan Sertkaya, Ö. (2018). Nüfus Coğrafyası. Doğan, M. ve Sertkaya, Doğan, Ö. (Ed.), *Beşerî ve Ekonomik Coğrafya* içinde (ss. 27-54). Ankara: Pegem Akademi.

Doğan Sertkaya, Ö. (2015). Population movements in Turkey: Internal migration, Arslan, H., Icbay, M. A. and Stanciu, S. M. (Eds.), In: *Contemporary Studies in Humanities, Germany/Mannheim: Ehrmann Verlag*, 18-30.

Doğan Sertkaya, Ö. (2013). Growth of population and population policies implemented in Turkey between 1965 and 2014, *International Journal Science and Research (IJSR)*, (4), 1907-1911.

Farımaç Garipağaoğlu, N. (2010), Türkiye'de kentleşmenin, kent sayısı, kentli nüfus kriterlerine göre incelenmesi ve coğrafi dağılışı, *Marmara Coğrafya Dergisi*, (22), 1-42.

Filiztekin, A. and Gökhan, A. (2008). The determinants of internal migration in Turkey, 7th International Conference of the Middle East Economic Association, 29-31 May, Famagusta, Turkish Republic of Northern Cyprus.

<https://www.resmigazete.gov.tr/eskiler/2020/10/20201016M1.pdf> Erişim Tarihi: 01.02.2022

<https://ec.europa.eu/eurostat/documents/3859598/10967554/KS-GQ-20-092-EN-N.pdf/9d57ae79-3ee7-3c14-da3e-34726da385cf?t=1591285035000> Erişim Tarihi: 01.02.2022

İçduygu, A., Sirkeci, İ. ve Aydıngün, İ. (1998). *Türkiye'de içgöçün işçi hareketine etkisi*. İçduygu, A. (Ed.), İstanbul: Tarih Vakfı Yurt Yayınları, 207-249.

Kahraman, M. (2018). 19. Yüzyıldan Günümüze İstanbul Yollarının Değişimi, *Uluslararası Sosyal Araştırmalar Dergisi*, 1(60), 346-354

Keleş, R. (2006). *Kentleşme Politikası*, İmge Kitabevi, Ankara.

Murat, S. (2007). Doğum yerlerine göre İstanbul nüfusu ve iç göçler. In *Journal of Social Policy Conferences* (No. 53, pp. 83-140).

Özdemir, D. (2018). Türkiye’de bölgelerarası iç göç hareketlerinin belirleyicileri, *Atatürk Üniversitesi Sosyal Bilimler Enstitüsü Dergisi*, 22(3), 1337-1349.

Pazarlıođlu, V. (2007). İzmir örneğinde iç göçün ekonometrik analizi, *Yönetim ve Ekonomi*, 14(1), 121-135.

Topbaş, F. ve Tanrıöver, B. (2009). Türkiye’de iç göç akımları üzerinde bir çalışma: Lowry hipotezi. *Dokuz Eylül Üniversitesi İktisadi ve İdari Bilimler Fakültesi Dergisi*, 24(1), 93-104.

TÜİK, 03 Haziran 2020 tarihinde <https://biruni.tuik.gov.tr/medas/?kn=95&locale=tr> internet adresinden edinilmiştir.